

**RAPORT Z KONSULTACJI SPOŁECZNYCH W SPRAWIE PRZEBUDOWY PL. ADAMA
MICKIEWICZA ORAZ MODERNIZACJI PARKU WŁÓKNIARZY W BIELSKU-BIAŁEJ**

KRAKÓW, WRZESIEŃ 2020 R.

WPROWADZENIE

Konsultacje społeczne **w sprawie przebudowy pl. Adama Mickiewicza oraz modernizacji Parku Włókniarzy w Bielsku-Białej** prowadzone były w terminie od 10 września do 17 września 2020 r.

Podstawa prawna przeprowadzenia konsultacji

Przeprowadzenie konsultacji wynika z umowy zawartej z Urzędem Miasta Bielska-Białej.

Zgodnie z załącznikiem do umowy - szczegółowy opis przedmiotu zamówienia, konsultacje społeczne przeprowadzone są w trzech fazach:

Faza 1 – przygotowanie konsultacji, obejmujące w szczególności:

- a. Opracowanie plakatu informacyjnego dotyczącego konsultacji społecznych (przedmiot konsultacji, termin, miejsce składania uwag i wniosków, najważniejsze informacje)
- b. Opracowanie ulotki informacyjnej dotyczącej konsultacji społecznych (przedmiot konsultacji, termin, miejsce składania uwag i wniosków, najważniejsze informacje)
- c. Powiadomienie o konsultacjach Rad Osiedli (wykaz Rad dostępny na stronie: <https://rm.bielsko-biala.pl/osiedla-i-rady-osiedli/wykaz-przewodniczacych-i-siedzib>), Powiatowej Społecznej Rady ds. Osób Niepełnosprawnych (e-mail: politykaspol@bielsko-biala.pl), a także organizacji, w tym Zjednoczonej Beskidzkiej Inicjatywy Rowerowej (e-mail: zbir.bielsko@gmail.com), Klubu Gaja (klubgaja@klubgaja.pl) oraz grupy Bielszczanie dla Drzew (bielszczaniedladrzew@gmail.com) – potwierdzenie powiadomień należy przekazać Zamawiającemu do 5 dni od zawiadomienia o konsultacjach.

Faza 2 – przeprowadzenie konsultacji:

- d. Przekazanie Zamawiającemu materiałów, stanowiących docelowo załączniki do ogłoszenia w sprawie konsultacji społecznych na stronie internetowej Zamawiającego, zawierających:
 - wstępny projekt koncepcyjny, uzgodniony wcześniej z Zamawiającym, w wersji elektronicznej (format PDF.);
 - prezentację multimedialną (format PDF.) opisującą stan istniejący parku oraz placu, informacje o projekcie, rozwiązania projektowe zawarte w koncepcji;
 - formularz konsultacji/ ankiety zgłaszania uwag i wniosków.
- e. Przedstawienie Zamawiającemu raportu końcowego z konsultacji społecznych
- f. Opracowanie wyników konsultacji.

Faza 3 – sprawozdanie z konsultacji (prezentacja w siedzibie Zamawiającego):

- miejsca, daty, czasu, formy konsultacji;
- zgłoszonych uwag i wniosków;
- proponowanych zmian w projekcie koncepcyjnym, biorąc pod uwagę wniesione wnioski i uwagi.

Efektom przeprowadzonych konsultacji społecznych będzie opracowanie ostatecznego projektu koncepcyjnego, który zostanie przedstawiony pod ocenę Zamawiającemu. Ostateczny projekt koncepcyjny będzie stanowił podstawę do wykonania projektu budowlanego i projektu wykonawczego parku.

Cel konsultacji

Celem konsultacji społecznych było zebranie opinii i uwag mieszkańców Miasta, dotyczących ustalenia szczegółów, które posłużą jako wytyczne dla projektanta w celu opracowania projektu parku.

Przedmiot konsultacji

Obszar opracowania obejmuje rejon parku i placu od ul. PCK do ul. Leszczyńskiej, działki ewidencyjne nr: 289/10, 289/23, 289/31, 289/32, 289/33, 289/34, 290/2, 942/5, 942/6, 942/7, 942/8, 942/9, 959, obręb 0006 Żywieckie Przedmieście.

Obszar opracowania objęty jest w całości miejscowym planem zagospodarowania przestrzennego (MPZP): UCHWAŁA NR XLIV/1074/2014 RADY MIEJSKIEJ W BIELSKU-BIAŁEJ z dnia 26 sierpnia 2014 r. w sprawie miejscowego planu zagospodarowania przestrzennego, wprowadzającego zakaz zabudowy, w celu ochrony terenów zieleni w Bielsku-Białej.

PRZEBIEG KONSULTACJI

Konsultacje społeczne mające na celu wykreowanie ostatecznej koncepcji projektowej w jej efekcie pełnobrażowej, kompletnej dokumentacji projektowo-kosztorysowej dla **przebudowy pl. Adama Mickiewicza oraz modernizacji Parku Włókniarzy w Bielsku-Białej**, z uwagi na fakt, iż w Polsce w połowie marca 2020 r. ogłoszono pandemię wirusa SARS-CoV-2, mając na względzie bezpieczeństwo mieszkańców konsultacje zostały zaplanowane w formie ankiety. W celu poznania opinii mieszkańców przygotowana została internetowa ankieta zawierająca pytania dotyczące przedstawionej koncepcji.

Mieszkańcy zostali powiadomieni o terminie konsultacji poprzez plakaty, ulotki oraz ogłoszenie na stronie internetowej Urzędu Miasta. Materiały dotyczące konsultacji po akceptacji Zamawiającego ukazały się na stronie internetowej pod adresem www.bielsko-biala.pl/konsultacje-spoeczne. Na potrzeby wyrażania opinii i wniosków został opracowany formularz konsultacji zamieszczony na stronie internetowej pod tym samym adresem. Wypełniony formularz do dnia 17.09.2020 r. można było:

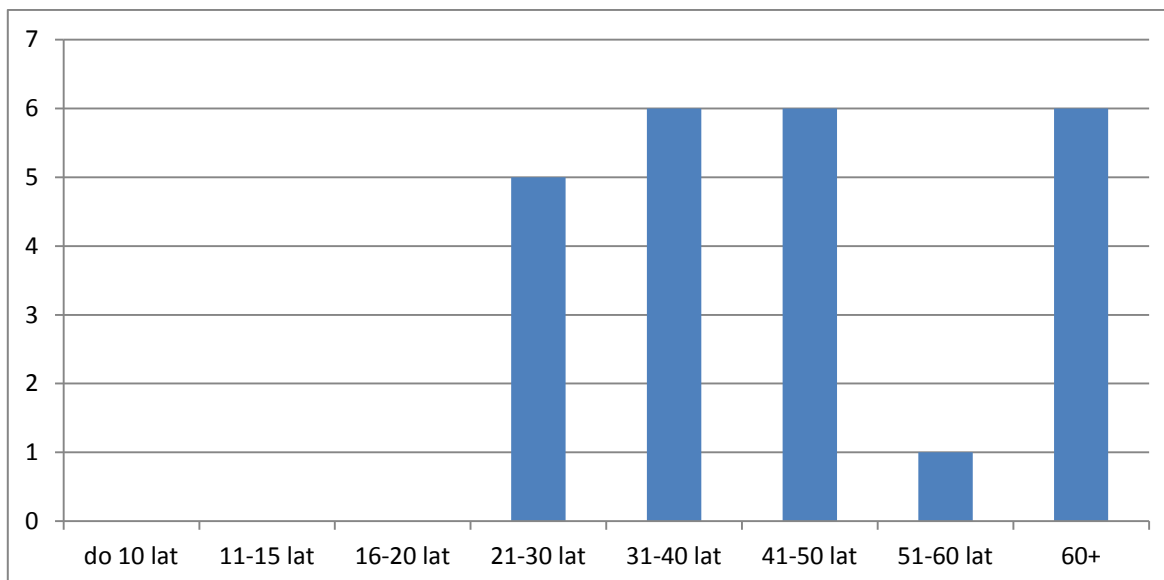
- przesać w formie skanu/zdjęcia drogą elektroniczną na adres e-mail: konsultacje@um.bielsko.pl
- dostarczyć osobiście lub wypełnić na miejscu w Wydziale Inwestycji, pokój nr 11, pl. Ratuszowy 7 Bielsko-Biała, w dniach i godzinach pracy Urzędu.

Formularz ankiety stanowi załącznik nr 3.

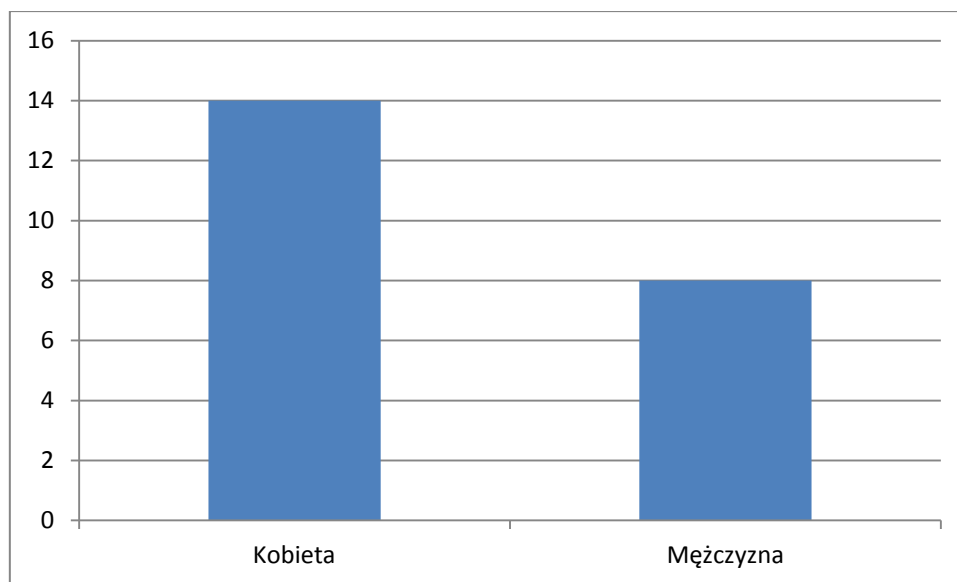
WYNIKI ANKIET

Zgodnie z przyjętym terminarzem procesu konsultacyjnego, w dniach od 10 do 17 września 2020 roku na stronie Urzędu Miasta dostępny był elektroniczny formularz konsultacyjny, który został wypełniony przez 22 osoby prywatne lub instytucje. Wszystkie wpisy zostały poddane analizie. Przedstawiono poniżej odpowiedzi na pytania. (odpowiedzi na pytania otwarte zostały przytoczone z oryginalną pisownią)

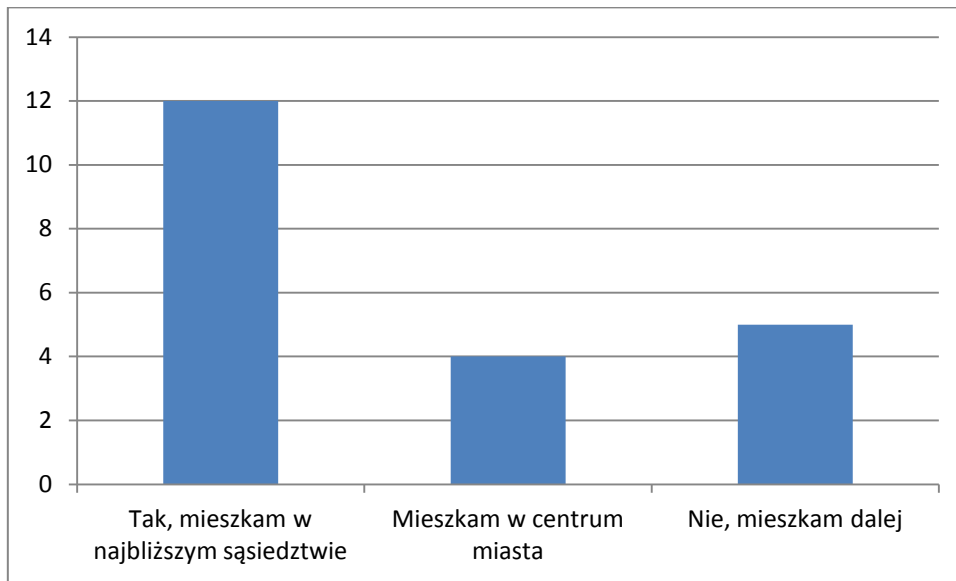
1. Do jakiej grupy wiekowej Pan/Pani należy?



2. Prosimy o podanie swojej płci.

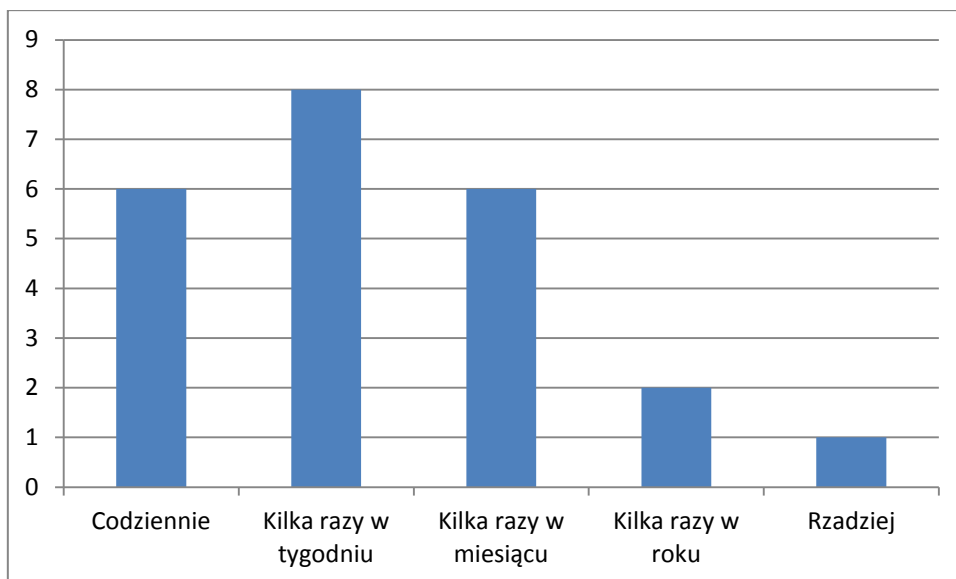


3. Czy mieszka Pan/Pani w sąsiedztwie parku?



Zdecydowana większość mieszka w najbliższym sąsiedztwie. Jedna z osób mieszkających dalej dodała komentarz że jest to park jej dzieciństwa.

4. Jak często spędza Pan/Pani czas w parku?

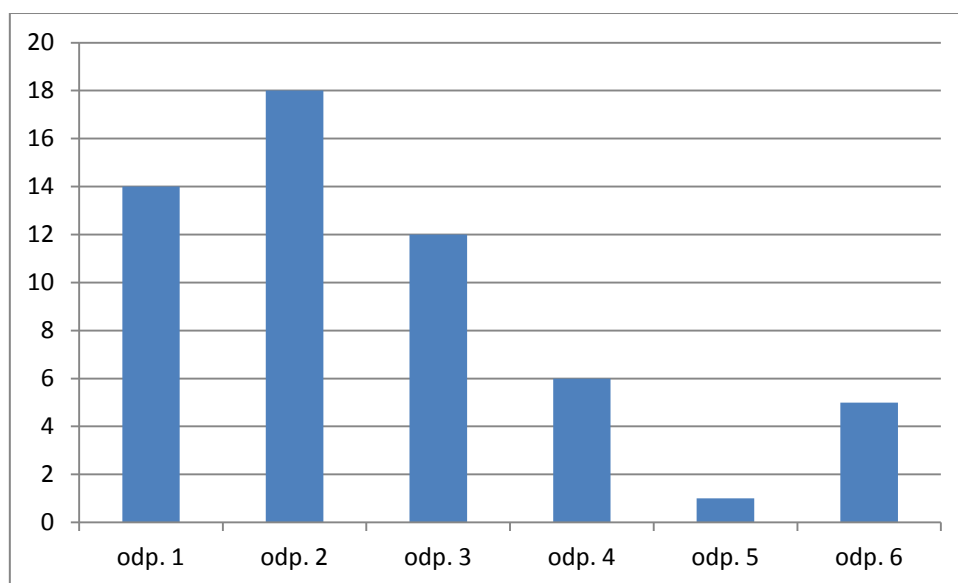


Najliczniejsza grupa to mieszkańcy którzy odwiedzają park kilka razy w tygodniu, zaraz za nimi mamy dwie odpowiedzi - codziennie i kilka razy w miesiącu. Widać że o parku wypowiadają się głównie mieszkańcy, którzy znają i użytkują park.

5. W jaki sposób chciałby Pan/chciałaby Pani spędzać czas w planowanym parku?

Prosimy wskazać maksymalnie trzy odpowiedzi.

1. Odpoczywając, przebywając na świeżym powietrzu
2. Spacerując
3. Obserwując przyrodę
4. Spotykając się ze znajomymi
5. Przechodząc przez niego w drodze do szkoły/pracy
6. W inny (jaki?)



Wśród najczęściej zaznaczanych odpowiedzi była odpowiedź spacerując, a zaraz potem obserwując przyrodę i odpoczywając na świeżym powietrzu, najmniej pośród wskazanych odpowiedzi ma odpowiedź przechodząc przez niego w drodze do szkoły/pracy.

Dodatkowo 6 osób skorzystało z otwartej odpowiedzi inny i wskazały:

1. Odpoczywając w ciszy na kocyku na murawie (czytając książkę, słuchając muzyki) relaksując się.
2. Spacer z psem, kontakt z właścicielami psów.
3. Spędzając czas z dziećmi z możliwością korzystania z ciekawych urządzeń zabawowych lub z możliwością jazdy na rolkach/rowerze.
4. Przejeżdżając przez park na rowerze - biegnie tam trasa rowerowa czerwona i zielona.

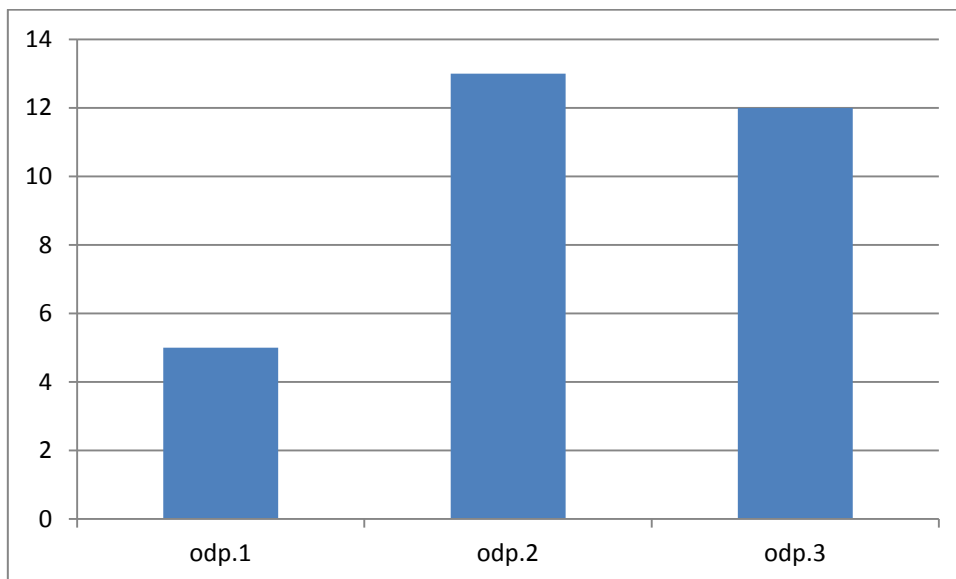
Pojawiły się też również komentarze:

1. Sąsiedztwo Bielmaru powoduje że odory produkcyjne są trudne do zniesienia. Dyrekcja Bielmaru powinna wyasygnować kwotę na rzecz parku lub zakupić sadzonki drzew lub krzewów.
2. Czekam na powrót pomnika G. Narutowicza i uwzględnienie przedwojennych realiów otoczenia.
3. Na zabawie z dziećmi

6. Czy Pana/Pani zdaniem przestrzeń Parku powinna nawiązywać do historii?

Jeśli wybrali Państwo odpowiedź TAK, to prosimy wybrać jedną z poniższych opcji, jeśli NIE, prosimy zaznaczyć odpowiedź "nie uważam, żeby nawiązanie do historii było konieczne dla budowy nowego parku".

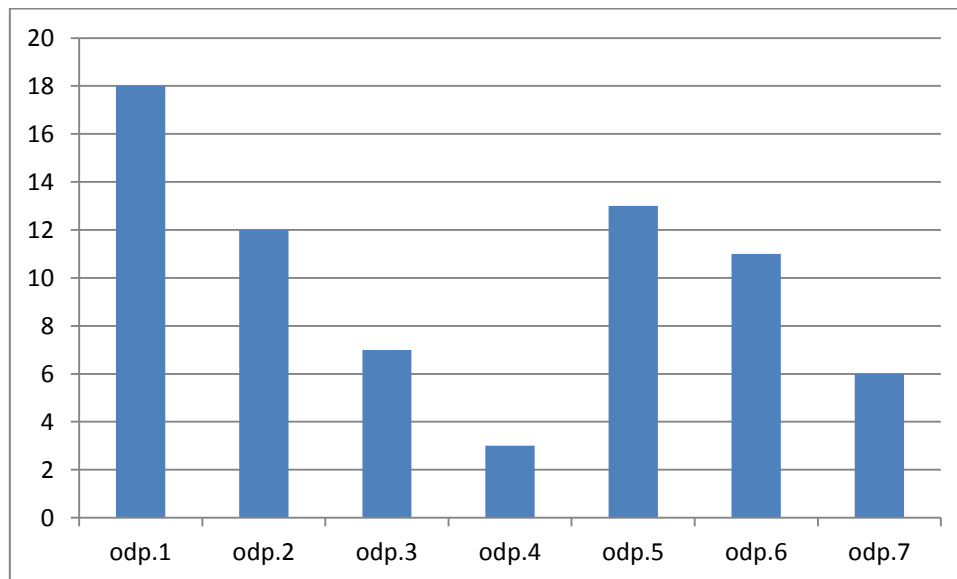
1. Nie uważam, żeby nawiązanie do historii było konieczne dla budowy nowego parku.
2. Historyczny dobór drzew
3. Umieszczenie tablic mówiących o historii miejsca wraz z fotografiami



7. Jakie elementy, urządzenia, obiekty małej architektury powinny znaleźć się w parku?

Prosimy o wybór maksymalnie czterech elementów.

1. Ławki, kosze na śmieci
2. Poidelka
3. Karmniki dla ptaków
4. Hotel dla owadów
5. Urządzenia zabawowe dla młodszych dzieci
6. Urządzenia zabawowe dla starszych dzieci
7. Inne (jakie?)



Najbardziej w parku mieszkańcy potrzebują ławek i koszy, najmniejszym powodzeniem cieszy się hotel dla owadów.

Odpowiedzi do pytania otwartego inne:

1. pergole, palmiarnia w miejscu kortów tenisowych.
2. bezpłatna toaleta, żeby każdy, w tym bezdomni w mieście, mógł z niej korzystać.
3. Pergole, fontanna
4. Stojaki na rowery oraz latarnie przynajmniej na jednej alejce

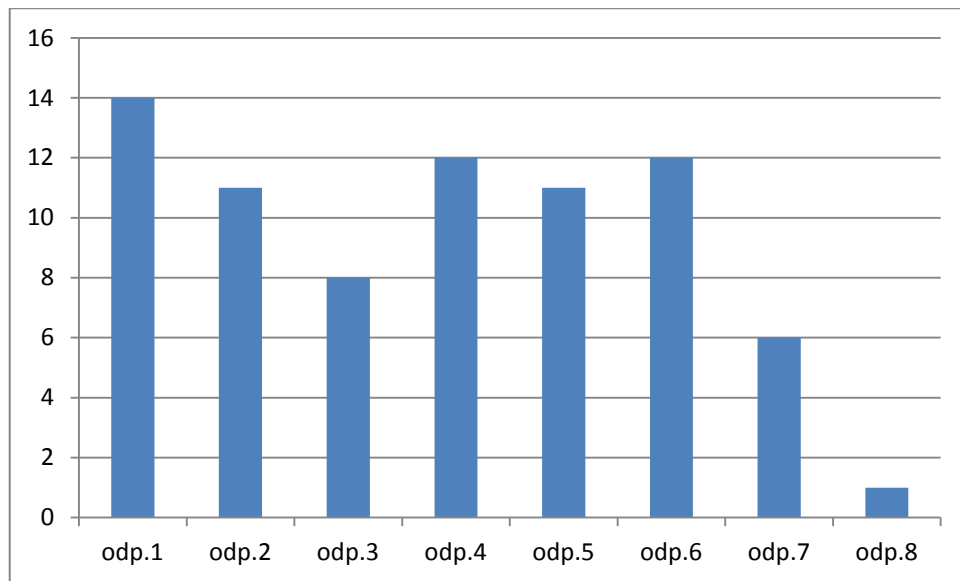
Wśród komentarzy mamy następujące odpowiedzi:

1. Park jest bardzo mały, dodatkowe urządzenia zmniejszą powierzchnię terenów zielonych. Już istnieje miejsce zabawowe.
2. Jeśli plac zabaw dla dzieci to naturalny plac zabaw (natural play ground) - proste urządzenia z drewna i lin na naturalnym podłożu - aby dzieci miały kontakt z naturalnymi materiałami, z Ziemią, nieogrodzony wpisany w park.
3. Huśtawki, karuzela, piaskownica.
4. Huśtawki, karuzele, lina do zjeżdżania.

8. Jaki typ roślinności powinien dominować w parku?

Prosimy o wybór maksymalnie czterech elementów.

- Drzewa liściaste
- Krzewy ozdobne
- Pnącza
- Rabaty z kwiatami
- Trawy ozdobne
- Duża przestrzeń trawiasta
- Drzewa iglaste
- Inny (jaki?)



Zieleń w parku cieszy się równomiernym zainteresowaniem.

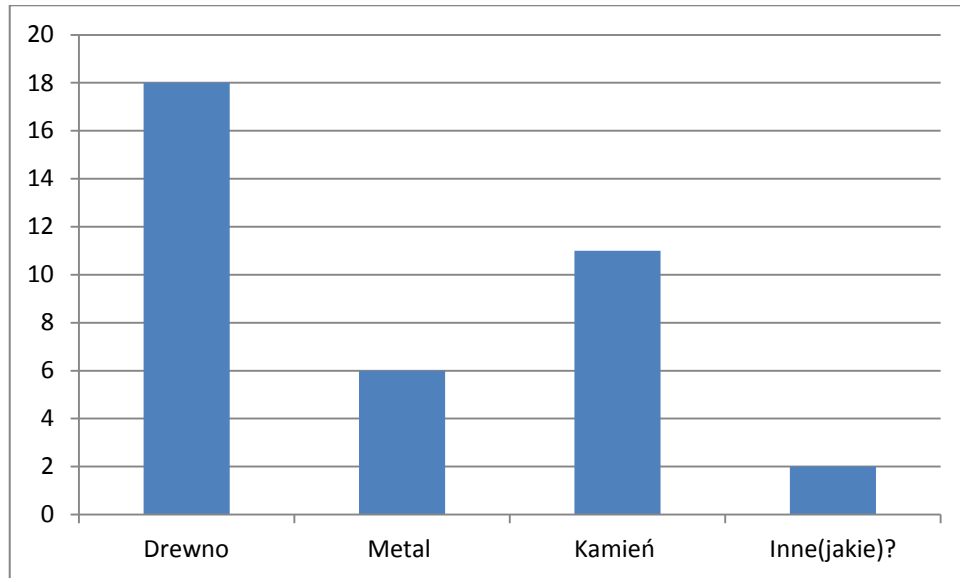
Wśród odpowiedzi inny lub komentarzy znalazły się następujące pomysły:

1. Krzewy, niekoniecznie uważane za ozdobne, takie których owoce stanowią źródło pożywienia i schronienia ptaków jak bez czarny, dzika róża, dereń jadalny, nieformowany ligustr, czeremcha pospolita.

Wśród komentarzy znalazły się następujące pomysły:

1. Tabliczki przy drzewach informujące o gatunku i wieku.
2. Dendrolodzy! zadbajcie o nasze stare kasztanowce i inne, na wzór starych siedzib Krakowa, Wrocławia, Paryża itp.

9. Z jakich materiałów preferowałby Pan/preferowałby Pani elementy małej architektury?



W odpowiedziach zdecydowanie wygrywa drewno, najmniejszym zainteresowaniem cieszy się metal.

Troje mieszkańców wybrało opcję inne:

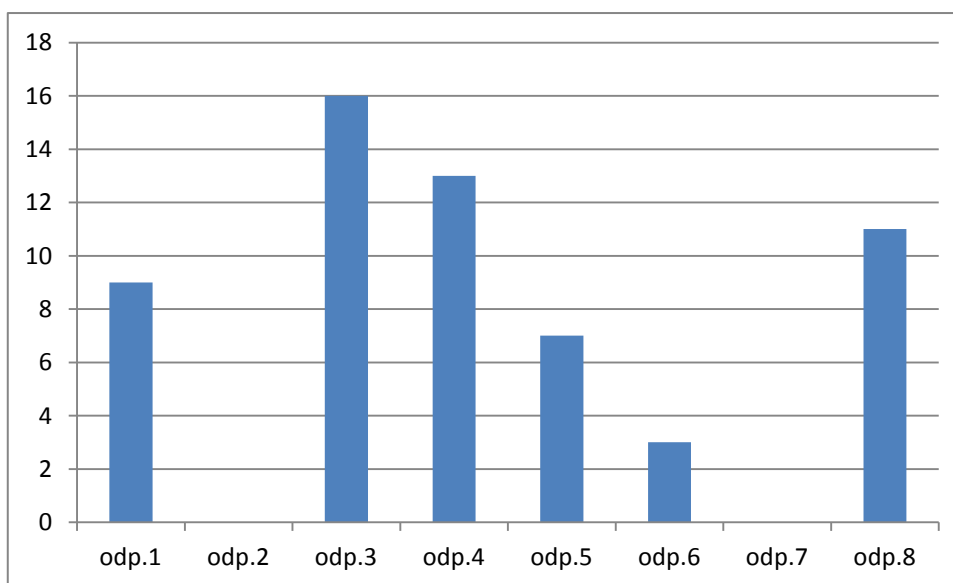
1. elementy mozaiki wzorowane na Parku Guella.
2. Z takich elementów, które można w łatwy sposób poddać renowacji. Przeszkadza mi, kiedy łatwiej wymienić jakiś element niż go naprawiać. Elementy powinny być długo estetyczne. Musimy się liczyć z tym, że bez monitoringu oraz z przyzwoleniem na działanie wandal, nowe elementy będą szybko niszczone, łamane.

Mamy również komentarze do odpowiedzi,

1. mieszkanka chce aby nie wymieniać ławek i koszy w dobrym stanie
2. W ramach oszczędności pozostawić ławki istniejące, uzupełnić tylko braki

10. Czy w kontekście zagospodarowania parku któreś z poniższych stwierdzeń wzbudza Pana/Pani obawy? Prosimy o zaznaczenie maksymalnie 4 odpowiedzi.

1. Niewystarczająca ilość zieleni (brak nowych drzew, krzewów, rabat kwiatowych)
2. Nadmierna ilość zieleni
3. Niebezpieczeństwa na tle społecznym (np. ze względu na grupy osób budzące niepokój, spożywające alkohol)
4. Nadmierny ruch rowerowy
5. Niedostosowane urządzenia do potrzeb mieszkańców
6. Brak udogodnień dla osób z niepełnosprawnościami
7. Nie mam zdania
8. Inne obawy (jakie?)



Wśród pytań półotwartych pytanie nr 10 było najczęściej komentowanym pytaniem. Najczęściej wybierana odpowiedź to Niebezpieczeństwa na tle społecznym (np. ze względu na grupy osób budzące niepokój, spożywające alkohol) tu często występuje komentarz "Klub Miasto", zaraz po tej odpowiedzi istotnym problemem jest nadmierny ruch rowerowy. Mieszkańcy nie martwią się natomiast w ogóle nadmierną ilością zieleni.

Wśród odpowiedzi otwartych bardzo często występuje wątek klubu imprezowego Klub Miasto i dewastacji parku imprezowiczów klubu oraz problem ścieżki rowerowej przebiegającej przez park.

Jedna z ankietowanych osób odpowiedziała że nie ma obaw.

1. Brak kamer monitoringu i w weekendowe wieczory brak patroli Straży Miejskiej.
2. Park jest wąskim pasem zieleni, ruch rowerowy w parku powoduje ciągłe utarczki i stanowi zagrożenie dla samych rowerzystów jak i dla pieszych. Ścieżka powinna być wytyczona ul. Sempołowskiej lub Partyzantów.
3. Obawiam się zbyt dużej ingerencji w obecny stan parku i dokonania zniszczeń tej przepięknej przestrzeni.
4. Wycięcie krzewów wzdłuż rzeki Białej (w koncepcji ujęte hasłowo jako odstonięcie rzeki Białej) i zniszczenie drzew w trakcie realizacji projektu: zniszczenie systemu korzeniowego,

uszkodzenie pni, zagęszczenie gruntu, podniesienie poziomu gruntu - wszystkie te formy niszczenia drzew mają i miały miejsce w trakcie wszystkich inwestycji miejskich (budowa/remont dróg, rewitalizacje terenów miejskich).

5. Obawiam się, że jak uczy doświadczenie z rewitalizacji Parku Słowackiego! i ogrody Jordanowskiego przy ul. Broniewskiego(!!!). Park Włókniarzy zostanie zniszczony wizualnie (kakofoniczny Park Doświadczeń!) i fizycznie (prace ziemne z użyciem ciężkiego sprzętu = zniszczenie systemu korzeniowego wielkich drzew, który jak wskazuje rozmiar ich koron znajdują się pod całą powierzchnią parku.

6. Brak monitoringu i ochrony policji, zwłaszcza w nocy..

7.Obawiamy się czy prace przy rewitalizacji nie wpłyną destrukcyjnie na drzewa, jak to miało miejsce przy remontach innych parków miejskich.

8. Brak poczucia bezpieczeństwa, np. przez niewystarczające oświetlenie lub brak monitoringu.

9. Uważam że park stanowi naturalną kontynuację drogi rowerowej ciągnącej się od Błoni wzdłuż ulicy Partyzantów i nie jest on dostosowany do ruchu rowerowego. Aktualna ścieżka rowerowo-pieszka nie spełnia swoich założeń. Nie dość że jest źle oznakowana to jeszcze jej nawierzchnia jest w bardzo złym stanie. Dodatkowo brak dedykowanej ścieżki dla rowerów stwarza zagrożenie szczególnie że w parku bawi się wiele dzieci.

Proszę też zapewnić bezpieczny skręt z parku na drogę rowerową na ulicy PCK. Aktualnie nie widać co jest za zakrętem przez bujne rośliny. Ze względu na brak oznaczeń często chodzą tamtędy piesi i dochodzi do niebezpiecznych sytuacji gdy spotykają rowerzystów.

10. Przesłonięcie parku przez wprowadzenie wysokiej kubatury od strony ulicy Partyzantów.

11.Największe obawy wzbudzają:

- brak monitoringu!!!
- brak odpowiedniej ilości kontroli Straży Miejskiej i Policji w tych okolicach
- pozwolenie na niszczenie parku przez klientów Klubu Miasto (w weekendy w Parku klienci tego lokalu piją alkohol z wszelkimi tego konsekwencjami - krzyki, wymiociny, rozbite butelki, przepełnione kosze na śmieci, rozrzucone odpady, ławki niszczone przez siadanie na oparciach). Nikt nic z tym nie zrobił, a w projekcie Klub Miasto nazwany został "kawiarnia". Nie ma na to zgody mieszkańców!
- Inwestowanie w nowe urządzenia, kiedy istniejące są dobre i wymagają jedynie naprawy
- organizowanie parku doświadczeń dla dzieci. Należy w mieście wydzielać strefy specjalne dla dzieci takie jak mowy plac zabaw przy ul. Zielonej
- Park powinien służyć do odpoczynku, spacerów, przesiadywania na ławkach, podziwiania przyrody, wyprowadzania psów na spacer, ewentualnie spokojnej jazdy na rowerze - nie do rozrywki dla dzieci!!! Mały plac zabaw wystarczy
- połączenie ścieżek rowerowych ze ścieżkami dla pieszych - to jest nieporozumienie
- ścieżka dla rowerów powinna być poprowadzona poza parkiem lub w taki sposób aby nie ingerować w ruch pieszych. Obecnie mieszkańcy się o to kłóć, ponieważ dochodzi do kolizji i nikt nie respektuje oznaczeń, które są niesprawiedliwe i nielogiczne
- Nie potrzebujemy żadnych zbędnych gadżetów, tablic pamiątkowych, drogich elementów. Przeznaczmy te środki na monitoring.

- samochody nie powinny mieć w ogóle wjazdu do Parku. Regularnie ktoś rozjeżdża trawniki
- nie potrzebujemy nowej zieleni w parku, jeśli będzie przyzwolenie na kradzież i niszczenie roślin poprzez brak kontroli i monitoringu
- Wiem że moje zdanie podziela wielu mieszkańców - BARDZO PROSIMY, WEŹCIE POD UWAGĘ NASZE ZDANIE!

Wśród komentarzy znalazły się następujące opinie:

1. otoczenie kortów płotem zamyka przestrzeń.

2. Ruch samochodów w parku powinien zostać całkowicie zakazany.

Ruch rowerowy powinien zostać przeniesiony na ul. Sempołowską lub ewentualnie na ul. Partyzantów - z wydzieleniem drogi rowerowej wzdłuż pasa ruchu.

3. Obawiam się, że mimo głosów społecznych miasto i tak zrobi jak będzie chciało.

Obawiam się czy prace w parku nie doprowadzą do uszkodzenia drzew i co za tym idzie zniszczenia tego pięknego miejsca. Mamy już taki e przykre doświadczenia w miesiecie.

19. Prosimy opisać w trzech zdaniach wymarzony Park Włókniarzy. O czym należy pamiętać projektując tę przestrzeń.

20. Opinie, wnioski, uwagi dotyczące koncepcji projektowej parku oraz placu.

Ostatnie dwa pytania formularza miały charakter otwarty, aby mieszkańcy mogli wskazać swoje pomysły i potrzeby dotyczące przestrzeni przeznaczonej do przebudowy i modernizacji oraz wyrażenia opinii, wniosków i uwag dotyczących przedstawionej koncepcji.

Zebrałe odpowiedzi przedstawiono w załącznikach do raportu. Załącznik nr 1 dotyczący odpowiedzi na pytanie nr 19 oraz załącznik nr 2 dotyczący odpowiedzi na pytanie nr 20.

PODSUMOWANIE

Konsultacje społeczne **w sprawie przebudowy pl. Adama Mickiewicza oraz modernizacji Parku Włókniarzy w Bielsku-Białej** prowadzone były w terminie od 10 września do 17 września 2020 r.

Zorganizowano je w celu przeprowadzenia analizy potrzeb potencjalnych użytkowników przyszłego parku oraz poznania opinii na temat przedstawionej koncepcji. Wypełniono 22 kwestionariusze.

Analizując ankiety widać kierunek, w którym należy podążać tworząc projekt budowlany. Park Włókniarzy jest głównie **miejscem odpoczynku na świeżym powietrzu, spaceru, obcowania z przyrodą.**

Wśród opinii przekazanych przez mieszkańców zauważalne są problemy: związane z działalnością Klubu Miasto oraz nieuregulowany ruch rowerowy w parku. Podzielone są opinie dotyczące miejsca zabaw dla dzieci. Wszyscy zgodnie uważają że park ma wysokie walory przyrodniczo - krajobrazowe oraz wartość historyczną o którą należy zadbać i pielęgnować w sposób właściwy.

Jerzy Wowczak, Aleksandra Rykaczewska

Załącznik nr 1 do raportu z konsultacji społecznych w sprawie przebudowy pl. Adama Mickiewicza oraz modernizacji Parku Włókniarzy w Bielsku-Białej

- Przepraszam, ale ciężko będzie w trzech zdaniach
- Przede wszystkim jest to PARK. Powinien służyć odpoczynkowi, spacerom, rekreacji.
- Dla dzieci jest w mieście sporo atrakcji a nie ma ich dla seniorów. Do parku mogłoby ich przyciągnąć np. postawienie tężni solankowej z widokiem na rzekę. Obecnie to bardzo popularne propozycje dla przestrzeni publicznych! To duży ukłon w stronę seniorów. Może zamiast kolejnego placu zabaw, albo kilku kosztownych płyt pamiątkowych, których i tak nikt nie będzie czytał?
- Brakuje mi obecnie bezpiecznej ekspozycji na rzekę oraz możliwości np. wypicia kawy w parku, możliwości integracji dla dorosłych. Nie ma tam potencjału na rozwój małej gastronomii. Klub Miasto NIE JEST kawiarnią, tylko klubem imprezowym. Przy rzece aż się prosi kawiarnia (wystarczy zrobić warunki a pojawi się chętny)
- W parku nie powinno być ryzyka kolizji z rowerzystami! Park jest przede wszystkim dla pieszych. Obecnie jest dużo konfliktów na tym tle. Może warto ten problem skonsultować z profesjonalistami zajmującymi się organizacją ruchu rowerowego i znaleźć jakieś rozwiązanie! Ścieżka dla pieszych i rowerzystów w jednym to rozwiązanie najgorsze i nie rozumiem, jaki to ma związek z drzewami w Parku (w projekcie to podkreślono kilka razy)
- Powinna być ochroniona roślinność Parku - na szczęście jest to podkreślone w projekcie.
- Park powinien być pod ochroną Miasta - monitoring, patrole SM i Policji, rozwiązanie problemu z klientami Klubu Miasto (ja lubię ten klub i jestem sama klientem, ale nie może być zgody na to, że Klub umywa ręce - mają lokalizację w Parku a to niesie za sobą konsekwencje)

Pawilon "Lodowy" (Pietrzykowskiego) jest niezaprzeczalnie częścią Parku Włókniarzy, stąd nieujęcie tego obiektu w projekcie jest kolejnym dowodem na fakt że UM nie ma pomysłu od lat na zagospodarowanie obiektu. Co stanowi skandal. Ponadto projekt dobry, wiele lepszy od poprzedniego.

Uwaga w trakcie wykonawstwa potrzebny stały i fachowy nadzór nad wykon. prac(?)

Teren zielony, z miejscami odpoczynku w dwóch wariantach - zacienionej i słonecznej. Teren moim zdaniem mógłby być podzielony na dwa obszary tj. miejsce przeznaczone dla aktywności dzieci i teren bardziej spokojny przy rzece.

Przywrócenie funkcjonowania części sportowej i pałacyku lodowego. Zagospodarowanie tym obiektów nowe i trwałe wyposażenie. Ogólny dostęp do obiektów

Na terenie kortów stworzenie ogrodu botanicznego! stałby się atrakcją dla wszystkich mieszkańców i przyjeżdżających do Bielska. Planowane korty w tym miejscu spowodują kolejne kłopoty komunikacyjne (brak parkingu)

Chciałabym aby ten park Włókniarzy pozostał parkiem, a nie aby stworzono tu kolejny "małpi gaj". Jest to miejsce moich codziennych spacerów i obecnie można tu odpocząć wśród zieleni i chcę aby tak pozostało. Obecny plac zabaw można wyremontować ale nie powiększać. Chcę żeby to miejsce było jak najbardziej naturalne, gdzie można odpocząć i zrelaksować się wśród zieleni. Proszę o jak

najmniejszą ingerencją w to miejsce.

Zachowanie tożsamości tego miejsca i jego atutów: walorów krajobrazowych i przyrodniczych, pozostawiając środkową powierzchnię trawiastą, niezabudowaną dodatkowymi ścieżkami, ani też dodatkowymi klombami. **Należy zadbać o murawę ciągnącą się pomiędzy alejami, żeby można było na niej wypoczywać.**

Należy zadbać o **atmosferę i bezpieczeństwo** w tym miejscu, uniemożliwić dewastowania parku, imprezowania, robienia libacji, hałasowania, a sprzyja temu sąsiedztwo i charakter klubu "Miasto" graniczącego z Parkiem. Problem wyeliminowałby **monitoring w parku**, krótsze godziny funkcjonowania klubu graniczącego z parkiem i częstsze patrole Straży Miejskiej.

Zadbanie o czystość w parku, kłania się częstsze sprzątnięcie parku, opróżnianie koszy, zniechęcanie nocnych imprezowiczów do przebywania w parku oraz **wybudowanie toalety publicznej.**

Wyeliminowanie hałasu w parku spowodowanego sąsiedztwem ruchliwych dróg, stworzenie zacisznej sprzyjającej wypoczynkowi, poprzez zwiększenie nasadzeń drzew i krzewów na obrzeżach parku, wzdłuż rzeki Białej oraz wzdłuż ul. Partyzantów.

Zwiększenie bezpieczeństwa w parku poprzez wyeliminowanie ruchu rowerowego oraz samochodowego. Wzdłuż ulicy Sempołowskiej można stworzyć ścieżkę rowerową, która będzie alternatywą dla ścieżki pieszo-rowerowej w parku.

Należy pamiętać o nowych nasadzeniach odpowiednio zabezpieczonych. Większość nowych nasadzeń w parku jest uszkodzona wskutek niezabezpieczenia drzewek i używania podkaszarek. Należy zrobić inwentaryzację, które z nasadzonych drzew rokują, a które wymienić. Kluczowe jest zachowanie ciągłości drzewostanu, uszkodzenie nasadzenie tej ciągłości nie gwarantuje w perspektywie kolejnych 20, 30 i więcej lat.

Przywrócić stan historyczny miejsca (ważne dla Polaków - autochtonów. Wybudowaliśmy na przeciw pomnik Domu Polskiego, stowarzyszenie Dom Polski) pamiątka po ks. Stojałowskim

Enklawa zieleni i przyrody w centrum miasta, obsadzona roślinnością buforową od strony ul. Partyzantów i od strony ul. S. Sempołowskiej. Miejsce przyjazne dla ludzi, jak i zwierząt. Wzorem powinny być parki w Pszczynie i w Żywcu. Jest to największy park w mieście i drugie najstarsze takie założenie na terenie miasta i powinien zachować charakter parkowy a nie placu zabaw jak na skwerze przy ulicy W. Broniewskiego lub w P. Słowackiego.

Należy pamiętać o tym:

- że to jedyny taki park w B-B o prostej i szlachetnej formie gdzie ciągle jeszcze rosną stare drzewa i istnieje niezniszczony betonowo kostkową nadinfrastrukturą wielki trawnik, gdzie dominuje głęboka uspokajająca zieleń i monochromatyczne rabaty
- że do tego parku przychodzi się odpocząć od zgiełku i skwaru miasta, od pozbawionych naturalnej zieleni ulic, od wizualnego chaosu, samochodów i reklam.
- żeby nie uszczęśliwiać nas wymyślnymi obiektami małej architektury, dziwacznymi parkami tematycznymi (np. doświadczeń) futurystycznymi placami zabaw, oślepiającym LEDowym oświetleniem etc. chcemy tylko drzew, trawy i prostych w formie ławek, koszy, latarni, ciszy, spokoju, harmonii, PRZYRODY

Należy pamiętać o zachowaniu cudownej alei platanów oraz zagospodarowaniu przestrzeni rekreacyjnej w oddzieleniu od ciągów komunikacyjnych. Warto byłoby też urozmaicić przestrzeń

<p>w długim pasie zieleni na środku parku, np. poprzez nasadzenie krzewów.</p>
<p>Zachowanie obecnej przyrody z dodaniem nowej zieleni i żwirowych ścieżek (nie brukowanych). Dodanie małej architektury w postaci pergoli, fontanny, przestrzeni rekreacyjnej dla dzieci i seniorów oraz większa dostępność do rzeki. Zachowanie fragmentu zielonej przestrzeni w celach rekreacyjnych (wypoczynek na łące).</p>
<p>Rewitalizacja Parku Włókniarzy powinna zakładać przyrodniczy i historyczny charakter parku. Integralną częścią parku jest pawilon lodowy z kortami i powinien być objęty opracowaniem. W opinii rady obiekt ten powinien mieć charakter ogólnodostępnego obiektu integracji społecznej z miejscem wypoczynku i rekreacji dla wszystkich mieszkańców naszego miasta. Nie ma zgody na komercyjne wykorzystanie tego obiektu pod wynajmem firmom.</p>
<p>Park ma podobny układ do obecnego - z dwoma alejami - wzdłuż których rosną zadbane drzewa m.in. platany. Obecne są również klomby (lub krzewy ozdobne) na północnym i południowym krańcu parku. Istnieją dojścia do rzeki i możliwość przejścia wzdłuż niej przy samym lustrze wody - na istniejącym na całej długości betonowym umocnieniu brzegu rzeki, między wodą a szpalerem drzew rosnących wzdłuż wschodniej alejki.</p>
<p>Droga rowerowa bez ruchu pieszego. Oświetlenie przynajmniej jednej z alejek. Stojaki rowerowe.</p>
<p>Park Włókniarzy jest miejscem o bezcennych walorach przyrodniczych i dużym znaczeniu historycznym. Chcę aby stał się miejscem relaksu w otoczeniu przepięknej przyrody, aby można było spędzać w nim czas słuchając śpiewu ptaków, szumu drzew i nurtu rzeki. Gdzie będzie można w spokoju podziwiać jego piękno np. leżąc na kocu czy siedząc na ławce albo nad brzegiem rzeki.</p>
<p>Moim zdaniem, zasadne byłoby przywrócenie - odtworzenie pomnika prezydenta Gabriela Narutowicza, ze względu na jego wysokie walory artystyczne, autorstwo znanego rzeźbiarza Jana Raszki oraz unikatowe znaczenie historyczne. Był to jedyny pomnik Narutowicza w Polsce. Pozostałością założenia pomnika są fragmenty cokół ze schodkami, usytuowane przed obecnym pomnikiem Adama Mickiewicza. Założenie przedwojennego pomnika jest znakomicie udokumentowane fotograficznie (być może w archiwach zachował się też oryginalny projekt artysty). Obecny pomnik Adama Mickiewicza z rzeźbą autorstwa Ryszarda Sroczyńskiego powinien być zachowany i eksponowany w innym, reprezentacyjnym miejscu.</p>
<p>Wymarzony park ma być przede wszystkim czysty i bezpieczny. Dlatego potrzebne są osobne ścieżki dla pieszych i rowerzystów (to najważniejsza rzecz w przebudowie parku!)</p> <p>Częste sprzątanie! Po weekendowych imprezach w "mieście" pełno jest w parku butelek, szkła i śmieci. Szkło jest niebezpieczne dla dzieci i zwierząt. Niech ktoś o to zadba i sprząta albo trzeba zamknąć klub. Najważniejsze to czystość i bezpieczeństwo!</p>
<p>Witam serdecznie Proszę o zwrócenie uwagi na ilość dzieci w parku przy ulicy Zielonej. Park jest rewelacyjny! Liczymy jako najbliższe sąsiedztwo że Park Włókniarzy będzie jego odzwierciedleniem chociaż w małym stopniu</p>
<p>Więcej urządzeń dla dzieci. Lepiej zagospodarowane ścieżki rowerowe.</p>

Załącznik nr 2 do raportu z konsultacji społecznych w sprawie przebudowy pl. Adama Mickiewicza oraz modernizacji Parku Włókniarzy w Bielsku-Białej

- Szczerze mówiąc nie zrozumiałam do końca prezentacji koncepcji projektowej. Jest napisana zbyt złożonym językiem i pozbawiona konkretów. Nie zawiera żadnych ciekawych wizualizacji wyraźnej i dobrej jakości. Ciężko się odnieść do takiego projektu.
- Doceniam troskę o drzewostan i zwiększenie roślinności (to zawsze dobry pomysł)
- Dobry pomysł to też poidelka. Warto zwrócić uwagę, aby były łatwe w utrzymaniu czystości i objęte monitoringiem, inaczej istnieje ryzyko, że zaraz będą zniszczone.
- Nie widzę powodu stawiania pomników, tablic. Pochłania to duże koszty a interesuje niewiele osób.
- Pomysły w projekcie są niestety mało ciekawe, mało konkretne, tak naprawę mieszkańcy nadal nie wiedzą, czego się spodziewać po rewitalizacji
- Brak propozycji na zajęcie się tematem psów w parku - jest wybieg, ale nadal za mało koszty z woreczkami i edukacji na ten temat
- Wybieg jest przeciążony - roślinność nie ma szans się odnowić, jest tam jedno wielkie błoto, nie ma alternatywy dla wybiegu
- Nie zauważyłam informacji, ile środków pochłonie inwestycja
- Zwróciłabym uwagę na oświetlenie parku, aby nie było "ciemnych stref". Trzeba poprawić tam bezpieczeństwo i komfort przebywania po zmroku
- Może powinny docelowo pojawić się toalety publiczne, bo obecnie potrzeby załatwia się w naturze - dotyczy to zarówno imprezowiczów, jak i dzieci na placu zabaw, osób bezdomnych itd.
- Nie podoba mi się pomysł ogrodu doświadczeń. Zarówno sam pomysł umieszczenia go w parku Włókniarzy, jak i jego styl - jest pozbawiony gustu. Nauczona doświadczeniem mieszkania w okolicy parku mogę także przypuszczać, że zostanie natychmiast zdemolowane przez młodzież pod wpływem alkoholu, która będzie sobie organizowała "doświadczenia" przed imprezą w Klubie Miasto.

W mojej ocenie sukces rewitalizacji parku determinuje odrestaurowanie i przywrócenie funkcjonalności budynku pałacyku przylegającego do parku. Obecnie budynek jest nieużywany i niszczeje. Uruchomienie w tym miejscu obiektu sportowego pozwoli w pełni wykorzystać potencjał rekreacyjny tego miejsca, z którego mogliby korzystać mieszkańcy Bielska-Białej i turyści.

- 1) całkowity bezwzględny zakaz ruchu (rowerowego również)
- 2) Rezygnacja z ust. dod. urzędzeń
- 3) tabliczki inf pod drzewami pseudonaukowe
- 4) zakaz działalności klubu nocnego "Miasto"
- 5) monitoring
- 6) całkowite usunięcie asfaltu i betonu z parku

W mojej ocenie i we wspomnieniach z dawnych lat: korty, pawilon "Zasady", część pomnikowa z pięknymi alejami starych drzew stanowiły jedną całość. W zimie na kortach było lodowisko z muzyką, mecze grających na kortach oglądało się z parku.

W sąsiedztwie kortów na trawniku do niedawna gromadzili się właściciele psów, tworząc zintegrowane środowisko. Przy uporządkowanej sytuacji odchodów psich w zasadzie nikomu to nie przeszkadzało oprócz straży miejskiej. Wręcz przeciwnie stanowiło element nowej ciekawej formy spotkań, kontaktów międzyludzkich.

Obecnie niepokojące jest nie wydzielenie odrębnych ścieżek rowerowych, ze względu na możliwość kolizji z dziećmi i spacerowiczami.

W dobie "otwarania wnętrza na rzekę" wydaje się zasadnym wykonanie w bliskości koryta Białej ścieżki pieszej w zieleni nadbrzeżnej, plaży.

Bardzo przydatna i wzbogacająca krajobraz byłaby kładka na rzecę w vis-a-vis dawnej szkoły nr 5. Sekretny szum Białki to jedno a kontakt z wodą w idealne dni letnie to prawie wymóg w dobie ocieplenia klimatu.

Zgadzam się na: nawierzchnię mineralną, przepuszczalną na ścieżkach; podział na ścieżkę rowerową i pieszą, niewielką rozbudowę i odnowienie placu zabaw. W m-cu starych kortów tenisowych proponuję zrobić "palmiarnię", będzie widoczna zarówno od ulicy Partyzantów, jak i od strony parku. Powinien być całkowity zakaz wjazdu samochodów na teren Parku.

a) Kategorycznie nie należy w parku tworzyć dodatkowych ścieżek, ze względu na starodrzew. Koncepcja rewitalizacji jest dość enigmatyczna w tym zakresie, nie ma żadnych informacji w treści, a w części wizualnej zaznaczone są nowe ścieżki za pomnikiem Adama Mickiewicza, w okolicach projektowanego ogrodu sensorycznego i w sąsiedztwie pawilonu Lodowego.

b) Wnioskuje o pozostawienie rosarium na Placu Adama Mickiewicza, jak również klonów kulistych, dosadzenie na obrzeżach kwater z różami roślin, które razem stworzą piękną kompozycyjnie całość. W nawiązaniu do rosarium w tej części proponuję potraktować jako element przewodni, pergole obsadzić pnącymi gatunkami róż.

c) wnioskuje o pozostawienie przestrzeni trawiastej pomiędzy alejami, na wysokości klubu Miasto do Pawilonu Lodowego, niezabudowaną, bez dodatkowych ścieżek i klombów. Zadbanie o murawę na tym odcinku. Dodatkowe klomby i pasy roślinności zadarniającej wnioskuje stworzyć na odłączonych już istniejącymi ścieżkach fragmentach murawy tj. na wysokości klubu Miasto do ul. PCK i na wysokości pawilonu Lodowego do ul. Leszczyńskiej.

d) kategorycznie należy wyeliminować ruch rowerowy z terenu parku. Zwężenie alejek nie uspokoi ruchu rowerowego a prawdopodobnie spowoduje rozjeżdżanie murawy przez rowerzystów. Alternatywą jest zakaz poruszania się rowerem, ale możliwość pieszego przeprowadzenia roweru przez park.

e) kategorycznie należy wyeliminować w większym stopniu ruch samochodowy, udostępniając samochodom krótszy o połowę fragment przy placu Adama Mickiewicza oraz zupełnie wyeliminować ruch samochodowy aleją do Urzędu Pracy do ul. Parkowej

f) wnioskuje o pozostawienie krzewów wzdłuż rzeki Białej, które pełnią funkcję ekranu akustycznego od ul. Sempołowskiej. Usunięcie rdestowca ostrokończystego, który jest gatunkiem inwazyjnym i wprowadzenie w jego miejsce rodzimych gatunków krzewów, które będą skutecznie z nim rywalizowały. Park to miejsce wypoczynku ludzi ale też środowisko życia wielu gatunków ptaków i innych zwierząt.

g) wnioskuje o zwiększenie nasadzeń krzewów wzdłuż ul. Partyzantów, od strony ul. PCK

i Leszczyńskiej, które wytłumią hałas w parku spowodowany ruchem samochodowym.

h) proponuję włączyć w zakres projektu Pałac Lodowy wraz z kortami, które są integralną częścią parku, na teren byłych kortów można przenieść plac zabaw wraz z ogrodem sensorycznym

i) przedstawione w koncepcji wyposażenie ogrodu sensorycznego jest nieakceptowalne wizualnie, park ma olbrzymie walory krajobrazowe, ogród sensoryczny w takiej formie oszpeci park. Ewentualny ogród sensoryczny powinien być z naturalnych materiałów, wpompowany w otoczenie parku, nawiązujący do leśnego charakteru parku. Polecam poszukać inspiracji w Pracowni K <https://www.pracowniak.pl/>. Część parku dedykowana dzieciom powinna je rozwijać a nie zubażać intelektualnie i duchowo.

j) w koncepcji nie ma informacji o planowanych wycinkach drzew i krzewów, rewitalizacja nie może przyczynić się do zubażania istniejącej szaty roślinnej.

Należy bezwzględnie zakazać ruchu samochodów po parku i odseparować ruch pieszych i rowerów (jeśli ma przebiegać jedną alejką, jak do tej pory to trzeba wydzielić linie ruchu osobno pieszych i rowerów, jak to ma miejsce np. na pętli wokół lotniska w Aleksandrowicach). Konieczne jest objęcie całego parku monitoringiem ze względu na notoryczne akty wandalizmu i wykroczenia drogowe. Park, a zwłaszcza starodrzewie powinien być objęty pielęgnacją przez wykwalifikowanych specjalistów, powinno się pilnować jak wykonywane są prace pielęgnacyjne.

Park powinien zachować obecny kształt i charakter!!

TAK dla grup roślin bylinowych i zadarniających w stonowanej kolorystyce na niewielkich powierzchniach między alejami

NIE dla wycięcia 5 klonów na placu od strony ul. Partyzantów (naturalna ochrona przez chaosem ulicy)

TAK dla naturalnego placu zabaw: proste urządzenia (drewno, liny) na naturalnym podłożu (trawa, piasek, żwir)

NIE!NIE!NIE! dla parku doświadczeń: kolorystyczna kakofonia i futurystyczny design kłóć się z klasycznym charakterem parku! montaż kilkudziesięciu urządzeń dodatkowe ścieżki i infrastruktura (roboty ziemne!) zrujniają system korzeniowy starych drzew!

TAK dla wymiany nawierzchni alejek ale w obecnych granicach, usuwanie trawników może spowodować zniszczenie korzeni

NIE dla dodatkowych ścieżek przez trawnik (roboty ziemne)

TAK dla szlachetnej w formie małej architektury - takich samych lub podobnych do istniejących ławek, koszy, latarni, oświetlenie dyskretne, stonowane, ciepłe (ŻÓŁTE!)

Nie dla betonowych poidel - jeśli doprowadzenie wody pitnej to roboty ziemne a więc zniszczenie wszechobecnych korzeni wielkich drzew i latarni proponowanych w koncepcji projektu!

TAK dla zejścia/ławy nad rzeką ale tylko w miejscu gdzie jego budowa nie spowoduje zniszczenia drzew

NIE dla wycinki drzew i krzewów wzdłuż rzeki dl przywrócenia otwarc widokowych - są siedliskiem ptaków i drobnych zwierząt, stanowią naturalne umocnienie skarpy, nadają spacerowi wzdłuż rzeki

po jej betonowym obramowaniu aurę intymności, tajemnicy, przygody.

Koncepcja przebudowy Palcu Adama Mickiewicza oraz modernizacja Parku Włókniarzy niewiele różni się od poprzedniego projektu który spotkał się z ogromnym sprzeciwem i krytyką mieszkańców i rad osiedlowych. Pozostano przy najbardziej krytykowanym pomysle budowy Parku Doświadczeń, tym razem zamiast placu zabaw, chociaż podobny park powstał niedaleko, przy ulicy Broniewskiego (5min spacerem). Realizacja tego projektu Parku Doświadczeń zmieni charakter wyjątkowego teraz Parku Włókniarzy na zawsze, będzie kolejnym "zrewitalizowanym" parkiem w którym forma dominuje nad treścią.

- Sugeruje się bardziej zintegrować projektowane zagospodarowanie parku z rzeką poprzez ścieżkę pieszą bezpośrednio nad rzeką, więcej zejść, schodów, tarasów, ławki z widokiem na rzekę. Miejsca ze schodami nie powinny być tylko i wyłącznie betonowe, ale częściowo kamienne, częściowo z zakomponowaną roślinnością dobrze wiążącą grunt i stabilizującą skarpy (roślinność łąkowa – wierzby). Zejścia do wody, powinny stanowić częściową renaturyzację brzegu rzeki. Udostępnienie rzeki byłoby spójne z założeniami „otwarcia miasta na rzekę”, wynikającymi z projektu „Wspólna przestrzeń”. Do rozważenia zaprojektowanie kładki pieszej przez rzekę w rejonie ul. Parkowej.
- Przez obszar parku powinny przebiegać ważne fragmenty ciągu pieszego i rowerowego, których trasa biegnie od południowych granic miasta, przez centrum, do terenów przemysłowych położonych w północnej części miasta. Do głównego ciągu rowerowego na osi północ-południe, biegnącego wzdłuż rzeki Białej, będą podwiązane ścieżki rowerowe z poszczególnych dzielnic miasta, położonych po obu stronach rzeki. Taka funkcja ścieżki rowerowej wymaga odpowiednich parametrów technicznych i geometrycznych, zgodnych z warunkami technicznymi projektowania dróg publicznych wydanymi przez Ministra Infrastruktury. W celu zapewnienia prawidłowych standardów bezpieczeństwa rowerzystów i pieszych, ścieżka rowerowa powinna być oddzielona od ruchu samochodowego i ruchu pieszego. Proponowane „uspokojenie ruchu rowerowego” poprzez zawężenie ścieżek i połączenie z ruchem pieszych może prowadzić do kolizji i zagrażać bezpieczeństwu. Należy się spodziewać, że na terenie parku wystąpią duże natężenia ruchu rowerowego i ruchu pieszego, dlatego segregacja ścieżki rowerowej od ciągów pieszych jest rozwiązaniem nadrzędnym. Zarówno ścieżka rowerowa, jak i ciąg pieszy, będą obsługiwać podróże niezwiązane z parkiem, dlatego należy zapewnić ich funkcjonalne powiązanie z elementami ścieżek rowerowych i ciągów pieszych na wylotach w północnej i w południowej części parku. Ze względów funkcjonalnych i użytkowych trasa ciągu pieszego powinna być prowadzona stycznie do brzegu rzeki Białej. Trasa wydzielonej ścieżki rowerowej powinna być wytyczona z uwzględnieniem istniejącego drzewostanu i zagospodarowania parku i nie powinna oddzielać głównego ciągu pieszego od rzeki.
- Przedstawione w koncepcji jaskrawe zielone i fioletowe elementy infrastruktury wyposażenia ogrodu doświadczeń dla dzieci powinno się zastąpić elementami z drewna, metalu w kolorystyce naturalnej i stonowanej. Elementy te nie powinny być skomasowane na zbyt małej przestrzeni, żeby uniknąć efektu jak w parku przy Gemini tj. natłoku ludzi w jednym miejscu. Elementy ogrodu doświadczeń jak również inna infrastruktura dla dzieci nie powinny też zdominować tego terenu zieleni, który jest przede wszystkim parkiem rzeczonym.
- Należy maksymalnie ograniczyć nawierzchnie syntetyczne pod infrastrukturą dla dzieci;

sugeruje się zastąpić je takimi materiałami jak piasek, żwir lub ściółka ze zrębków kory drzew - różne nawierzchnie dają efekt doświadczania różnych materiałów.

- Meble miejskie powinny mieć bardzo wysokie walory estetyczne i standardy materiałowe oraz być dostosowane do kontekstu architektonicznego. Powinny być wykonane z metalu w kolorze grafitowym i drewna lub tylko z drewna w jego naturalnym kolorze.
- W koncepcji nie zaznaczono wszystkich ścieżek stanowiących powiązanie ścieżki biegnącej wzdłuż rzeki po wschodniej stronie parku ze ścieżką biegnącą po zachodniej stronie parku. Ścieżki te powinny być również wykonane z materiałów naturalnych przepuszczalnych dla wody deszczowej i nie powinny zdominować zieleni. Na klombach i w pobliżu rzeki powinna pojawić się roślinność charakterystyczna dla siedlisk nadrzecznych - ekosystemów związanych z wodą. Można pomyśleć o zagłębieniach terenu, w których gromadziłaby się woda opadowa, roślinach miododajnych, pachnących szczególnie w ogrodzie doświadczeń, wyznaczenia powierzchni gdzie trawa byłaby koszona tylko raz w roku, co przyczyni się do zwiększenia bioróżnorodności.
- Sugeruje się przywrócenie pawilonu lodowego do pierwotnej formy z 1928 roku, zapewnienie jego ekspozycji od strony ulicy Partyzantów oraz zakomponowanie niskiej zieleni od południowej strony budynku.

Ze względu na dużą ilość osób spożywającą alkohol w tym miejscu oraz przebywające tam liczne grupy młodzieżowe, konieczne jest uwzględnienie podczas prac projektowych i wykonawczych instalacji monitoringu.

Instalowanie parku doświadczeń na trawie niesie za sobą ryzyko bardzo szybkiego powstania klepiska/błota w tym miejscu. Konieczne jest położenie nawierzchni, np. z mat przerostowych, które po wyrośnięciu trawy wyglądają bardzo naturalnie, a jednocześnie chronią przed zniszczeniem podłoża przez wielu użytkowników parku.

Park doświadczeń powinien być wyposażony w instalacje uruchamiające jak największą ilość zmysłów - przedstawione w koncepcji urządzenia w większości dotyczą jedynie wzroku i słuchu. Dla dzieciaków ciekawe mogą być wrażenia związane z:

- Równowagą - np. koło chomika, urządzenia rezonujące, platformy równowagowe,
- Dotykem - tworzenie dłonią rzeźby, ścieżka faktur,
- grawitacyjne - równoważnia galileusza

Inne ciekawe urządzenia:

- zegar słoneczny - jeśli nasłonecznienie pozwala
- przedstawienie propozycji układu słonecznego
- zwierciadła
- tarcze optycznych złudzeń

Modernizacja Parku jest potrzebna, mam nadzieję że nie naruszy ona obecnego stanu parku. W projekcie brakuje dostępu do rzeki, która jest jednym z symboli naszego miasta. Boję się o wandalę, który niszczy mienie publiczne naszego miasta. Nie chciałbym żeby podobne zajścia spotkały park po modernizacji. Chciałbym także żeby pawilon lodowy został wykorzystany i stał się elementem parku, można go przekształcić w kawiarnię z palmiarnią.

-dla bezpieczeństwa użytkowników oraz przyrody z parku i placu powinno wyprowadzić się ruch rowerowy i samochodowy
-cały obiekt powinien być monitorowany zarówno park jak i plac
-powinien być dostęp do rzeki
-jeśli będzie taka możliwość plac zabaw ogrodzić i dostosować do oczekiwań dzieci z różnych grup wiekowych
-znajdujący się przy placu Adama Mickiewicza Klub Miasto generuje problemy - imprezy w parku, dewastacja i zaśmiecanie. W tym miejscu powinna być spokojna forma działalności np. kawiarnia, która nie wpływa tak negatywnie zarówno na plac jak i cały park
-opracowanie powinno obejmować cały Park wraz z Pałacem Lodowym i terenem kortów
-oznaczyć pomniki przyrody oraz inne cenne gatunki w formie tabliczek informacyjnych
-wyznaczyć teren trawiasty na miejsce gdzie mieszkańcy będą mogli wypoczywać na kocach

1. Proszę o rozważenie stworzenia ścieżki pieszej przy samym brzegu rzeki z wykorzystaniem betonowego wzmocnienia brzegu. Chodzi o wyrównanie wąskiego pasu terenu, utwardzenie go i zapewnienie dojść w kilku miejscach (na pewno na obu końcach parku)

2. Wobec planowanego zwężenia obu alejek proponuję wprowadzenie jednokierunkowego ruchu dla rowerów - alejka wschodnia na północ i alejką zachodnią na południe. Chodzi o ustawienie pod znakiem C-13/16 (ciąg pieszo-rowerowy) tabliczki z symbolem roweru i znakiem B-2 albo D-3 na końcach alejek.

W zaproponowanym projekcie warto zwrócić uwagę na propozycję zwężenia drogi rowerowo-pieszej, która według mnie jest absurdalna. Tak wąski przejazd nie pozwoli w bezpieczny sposób zapewnić możliwości mijania się rowerom oraz wózkom dziecięcym. Proszę również o zapewnienie odpowiedniej ilości stojaków rowerowych, ponieważ ten element małej architektury jest systematycznie pomijany w projektach realizowanych w naszym mieście.

Koncepcja powinna obejmować również teren byłych kortów tenisowych z budynkiem pawilonu lodowego, jako przestrzeni integralnie związanej z parkiem. Przestrzeń ta powinna zostać niezabudowana, a budynek p[awilonu z 1928 roku (autorstwa Alfreda Wiedermanna) przywrócony do swojej pierwotnej formy (z likwidacją przeszklonych przybudówek). Pawilon powinien mieć zapewnioną ekspozycję od strony ulicy Partyzantów, którą obecnie uniemożliwia ekran akustyczny.

Należy rozważyć większe zintegrowanie przestrzeni parkowej z rzeką (zejścia, tarasy, ławki, ścieżka nad rzeką itp.)

1) osobne ścieżki dla pieszych i rowerów (albo przynajmniej przez ścieżkę pomalowana linia by ją podzielić na 2 strefy). W tej chwili rowerzyści jeżdżą jak chcą często stwarzając niebezpieczeństwo dla pieszych szczególnie dzieci.

2)zrobienie coś z bałaganem, który zostawiają po sobie imprezowicze z Klubu "Miasto". Park w okolicy wygląda jak po przejściu Hunów.

3)Fajny, bezpieczny plac zabaw dla młodszych i osobno strszych dzieci (jak np na ul. Broniewskiego).

Wszystko pięknie ale prosimy o dołączenie do projektu huśtawek, karuzel, może skate parku?

**Załącznik nr 3 do raportu z konsultacji społecznych w sprawie przebudowy pl. Adama Mickiewicza
oraz modernizacji Parku Włókniarzy w Bielsku-Białej**

**FORMULARZ KONSULTACJI
w sprawie
przebudowy pl. Adama Mickiewicza oraz modernizacji Parku Włókniarzy w Bielsku-Białej**

Termin konsultacji: od 10 września 2020 r. do 17 września 2020 r.

Informacje o zgłaszającym uwagi:

Imię i nazwisko	
Nazwa instytucji, organizacji itp.	
E-mail (opcjonalnie)	
Telefon (opcjonalnie)	

- Wyrażam zgodę na przetwarzanie moich danych osobowych na potrzeby procesu konsultacji społecznych w sprawie projektu przebudowy pl. Adama Mickiewicza oraz modernizacji Parku Włókniarzy, w zakresie kategorii danych określonych w niniejszym formularzu, zgodnie z art. 6 ust. 1 lit. a) rozporządzenia Parlamentu Europejskiego i Rady (UE) 2016/679 z dnia 27 kwietnia 2016 r. w sprawie ochrony osób fizycznych w związku z przetwarzaniem danych osobowych i w sprawie swobodnego przepływu takich danych oraz uchylenia dyrektywy 95/46/WE (ogólne rozporządzenie o ochronie danych) (Dz. U. UE L z dnia 4 maja 2016 r.)
- Jednocześnie oświadczam, że zostałam/em poinformowana/y zgodnie z art. 13 ust. 1 i ust. 2 rozporządzenia Parlamentu Europejskiego i Rady (UE) 2016/679 z dnia 27 kwietnia 2016 r. w sprawie ochrony osób fizycznych w związku z przetwarzaniem danych osobowych i w sprawie swobodnego przepływu takich danych oraz uchylenia dyrektywy 95/46/WE (ogólne rozporządzenie o ochronie danych), o tym, że
 - administratorem moich danych osobowych jest Prezydent Miasta Bielska-Białej, z siedzibą w Bielsku-Białej, pl. Ratuszowy 1,
 - z Inspektorem Ochrony Danych osobowych mogę skontaktować się w sprawach związanych z ochroną danych osobowych w następujący sposób:
 - za pośrednictwem poczty elektronicznej: iod@um.bielsko.pl,
 - telefonicznie: 33 497 71 721,
 - pisemnie na adres administratora,
 - moje dane osobowe będą przetwarzane w celu przeprowadzenia konsultacji społecznych na podstawie art. 6 ust. 1 lit. a i c ogólnego rozporządzenia o ochronie danych osobowych z dnia 27 kwietnia 2016 r.

- d) moje dane osobowe będą przetwarzane jedynie dla spełnienia celu o którym mowa w ppkt. c i zostaną usunięte po zakończeniu procesu archiwizacji dokumentów, w których zostały zawarte,
- e) podanie przeze mnie danych zawartych w formularzu jest dobrowolne, jednak konieczne do realizacji celu, w jakim zostały zebrane,
- f) dostęp do moich danych będą miały wyłącznie podmioty uprawnione do tego na podstawie przepisów prawa,
- g) w zakresie przetwarzania danych osobowych posiadam następujące prawa:
 - dostępu do swoich danych osobowych,
 - sprostowania swoich danych osobowych,
 - usunięcia swoich danych osobowych,
 - ograniczenia przetwarzania danych osobowych,
 - wniesienia sprzeciwu wobec przetwarzania swoich danych osobowych, o ile żądania nie są ewidentnie nieuzasadnione lub nadmierne, niemożliwe do wykonania ze względu na ograniczenia techniczne oraz nie ograniczają ich, bądź wykluczają inne przepisy,
 - cofnięcia zgody w dowolnym momencie, w formie w jakiej została ona wyrażona,
 - przy czym możliwość (zakres i sytuacje) skorzystania z wymienionych praw uzależniona jest od spełnienia przesłanek określonych w przepisach prawa oraz podstawie prawnej i celu przetwarzania Pani/Pana danych osobowych,
- h) w przypadku uznania, że przetwarzanie danych osobowych odbywa się z w sposób niezgodny z prawem, przysługuje Pani/Panu prawo wniesienia skargi do Prezesa Urzędu ochrony Danych Osobowych, z siedzibą w Warszawie ul. Stawki 2, 00-193 Warszawa,
- i) Pani/Pana dane osobowe nie będą przetwarzane w sposób zautomatyzowany i nie będą profilowane.

.....
miejsowość, data

.....
czytelny podpis

PYTANIA:

1. Do jakiej grupy wiekowej Pan/Pani należy?

- do 10 lat
- 11-15 lat
- 16-20 lat
- 21-30 lat
- 31-40 lat
- 41-50 lat
- 51-60 lat
- 65+ lat

2. Prosimy o podanie swojej płci.

- Kobieta
- Mężczyzna

3. Czy mieszka Pan/Pani w sąsiedztwie parku?

- Tak, mieszkam w najbliższym sąsiedztwie.
- Mieszkam w centrum miasta.
- Nie, mieszkam dalej.

4. Jak często spędza Pan/Pani czas w parku?

- Codziennie
- Kilka razy w tygodniu
- Kilka razy w miesiącu
- Kilka razy w roku
- Rzadziej

5. W jaki sposób chciałby Pan/chciałaby Pani spędzać czas w planowanym parku?

Prosimy wskazać maksymalnie trzy odpowiedzi.

- Odpoczywając, przebywając na świeżym powietrzu
- Spacerując
- Obserwując przyrodę
- Spotykając się ze znajomymi
- Przechodząc przez niego w drodze do szkoły/pracy
- W inny (jaki?)

.....

.....

.....

.....

.....

6. Czy Pana/Pani zdaniem przestrzeń Parku powinna nawiązywać do historii tego miejsca?

Jeśli wybrali Państwo odpowiedź TAK, to prosimy wybrać jedną z poniższych opcji, jeśli NIE, prosimy zaznaczyć odpowiedź "Nie uważam, żeby nawiązanie do historii było konieczne dla budowy nowego parku".

- Nie uważam, żeby nawiązanie do historii było konieczne dla budowy nowego parku.
- Historyczny dobór drzew
- Umieszczenie tablic mówiących o historii miejsca wraz z fotografiami

7. Jakie elementy, urządzenia, obiekty małej architektury powinny znaleźć się w parku?

Prosimy o wybór maksymalnie czterech elementów.

- Ławki, kosze na śmieci
 - Poidelka
 - Karmniki dla ptaków
 - Hotel dla owadów
 - Urządzenia zabawowe dla młodszych dzieci
 - Urządzenia zabawowe dla starszych dzieci
 - Inne (jakie?)
-
-
-
-

8. Jaki typ roślinności powinien dominować w parku?

Prosimy o wybór maksymalnie czterech elementów.

- Drzewa liściaste
 - Krzewy ozdobne
 - Pnącza
 - Rabaty z kwiatami
 - Trawy ozdobne
 - Duża przestrzeń trawiasta
 - Drzewa iglaste
 - Inny (jaki?)
-
-
-
-

9. Z jakich materiałów preferowałby Pan/preferowałby Pani elementy małej architektury?

- Drewno
- Metal
- Kamień
- Inne (jakie)?

.....

.....

.....

.....

.....

10. Czy w kontekście zagospodarowania parku któreś z poniższych stwierdzeń wzbudza Pana/Pani obawy? Prosimy o zaznaczenie maksymalnie 4 odpowiedzi.

- Niewystarczająca ilość zieleni (brak nowych drzew, krzewów, rabat kwiatowych)
- Nadmierna ilość zieleni
- Niebezpieczeństwa na tle społecznym (np. ze względu na grupy osób budzące niepokój, spożywające alkohol)
- Nadmierny ruch rowerowy
- Niedostosowane urządzenia do potrzeb mieszkańców
- Brak udogodnień dla osób z niepełnosprawnościami
- Nie mam zdania
- Inne obawy (jakie?)

.....

.....

.....

.....

.....

19. Prosimy opisać w trzech zdaniach wymarzony Park Włókniarzy. O czym należy pamiętać projektując tę przestrzeń.

.....

.....

.....

.....
.....
.....
.....
.....
.....
.....
.....
.....

20. Opinie, wnioski, uwagi dotyczące koncepcji projektowej parku oraz placu.

.....
.....
.....
.....
.....
.....
.....
.....
.....
.....
.....
.....
.....
.....
.....

Dziękujemy za wypełnienie ankiety.

Wypełniony formularz do dnia 17.09.2020 r. można:

- przesać w formie skanu/zdjęcia drogą elektroniczną na adres e-mail: konsultacje@um.bielsko.pl
- dostarczyć osobiście lub wypełnić na miejscu w Wydziale Inwestycji, pokój nr 11, pl. Ratuszowy 7 Bielsko-Biała, w dniach i godzinach pracy Urzędu.