

**UCHWAŁA NR XLI/967/2014
RADY MIEJSKIEJ W BIELSKU-BIAŁEJ**

z dnia 29 kwietnia 2014 r.

**w sprawie przyjęcia "Strategii Rozwiązywania Problemów Społecznych Miasta Bielska-Białej na lata
2014-2020"**

Na podstawie art. 7 ust. 2 oraz art. 18 ust. 1 ustawy z dnia 8 marca 1990r. o samorządzie gminnym (Dz. U. z 2013r. poz. 594 z późn. zm), art. 9 ust. 1 oraz art. 92 ust. 1 pkt 1 i ust. 2 ustawy z dnia 5 czerwca 1998r. o samorządzie powiatowym (Dz. U. z 2013r. poz. 595 z późn. zm.), art. 16b ust. 1, art. 17 ust. 1 pkt 1 i art.19 pkt 1 ustawy z dnia 12 marca 2004r. o pomocy społecznej (Dz. U. z 2013r. poz. 182 z późn. zm.)

**Rada Miejska
p o s t a n a w i a**

§ 1. Przyjąć „Strategię Rozwiązywania Problemów Społecznych miasta Bielska-Białej na lata 2014-2020” w brzmieniu ustalonym w załączniku do niniejszej uchwały.

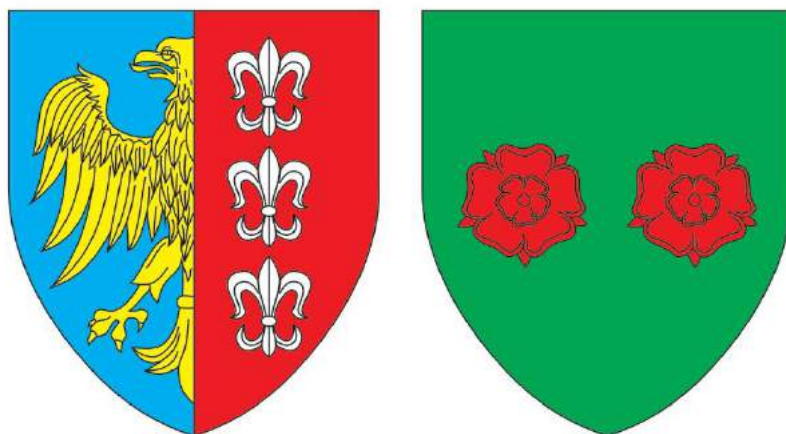
§ 2. Wykonanie powierza się Prezydentowi Miasta Bielska-Białej.

§ 3. Uchwała wchodzi w życie z dniem podjęcia z mocą obowiązującą od dnia 1 stycznia 2014r.

Przewodniczący Rady Miejskiej

Ryszard Batycki

Załącznik do Uchwały Nr XLI/967/2014
Rady Miejskiej w Bielsku-Białej
z dnia 29 kwietnia 2014r.



Strategia Rozwiązywania Problemów Społecznych Miasta Bielska-Białej na lata 2014 - 2020

BIELSKO-BIAŁA 2014

Spis treści

Wstęp.....	4
Diagnoza problemów społecznych.....	6
1. Polityka ludnościowa i rodzinna.....	7
2. Polityka w dziedzinie zatrudnienia.....	10
3. Polityka mieszkaniowa.....	15
4. Polityka w zakresie wybranych aspektów ochrony zdrowia.....	17
5. Polityka oświatowa.....	21
6. Polityka kulturalna.....	27
7. Polityka w dziedzinie kultury fizycznej i sportu.....	30
8. Polityka w zakresie zabezpieczenia społecznego i pomocy społecznej.....	32
8.1 Charakterystyka ogólna	32
8.2 Domy Pomocy Społecznej.....	33
8.3 Środowiskowe Domy Samopomocy i Ośrodki Wsparcia.....	35
8.4 Bezdomność.....	37
8.5 Niepełnosprawność.....	38
8.6 Wspieranie rodziny.....	40
9. Polityka w zakresie bezpieczeństwa publicznego w obszarze przeciwdziałaniu zjawiskom dezorganizacji oraz patologii społecznej.....	46
9.1 Policja.....	46
9.2 Straż Miejska.....	50
10. Polityka w zakresie wspierania lokalnego społeczeństwa obywatelskiego.....	54
Opinie mieszkańców o problemach społecznych w Mieście.....	57
Wnioski i prognozy zmian.....	60
Cele, kierunki i przedsięwzięcia w Strategii.....	63
Spis tabel	88
Spis wykresów.....	90

Wstęp

Prawną podstawą opracowania Strategii Rozwiązywania Problemów Społecznych miasta Bielska-Białej jest ustawa z dnia 12 marca 2004 roku o pomocy społecznej z późniejszymi zmianami. Ustawa ta nakłada na gminę obowiązek opracowania i realizacji gminnej strategii rozwiązywania problemów społecznych ze szczególnym uwzględnieniem programów pomocy społecznej, profilaktyki i rozwiązywania problemów alkoholowych i innych, których celem jest integracja osób i rodzin z grup szczególnego ryzyka. Strategia, zgodnie z wymaganiami zapisanymi w Ustawie powinna zawierać zarówno diagnozę sytuacji społecznej, jak i prognozę zmian w zakresie objętym strategią, w tym określenie celów strategicznych, kierunków działań, sposobu ich realizacji i wskaźników oraz ram finansowych.

Konstrukcja strategii oraz jej treść nawiązują także do innych ważnych dokumentów strategicznych w obszarze polityki społecznej. Ogólnym tłem wizji polityki społecznej jest europejski model socjalny sformułowany w Strategii Lizbońskiej oraz jego kontynuacja zawarta w nowej strategii Unii Europejskiej na lata 2010 – 2020 „*Europa 2020*”. Wśród trzech powiązanych ze sobą priorytetów strategicznych, podkreśla się w niej szczególną rolę rozwoju sprzyjającemu włączeniu społecznemu. Jej uszczegółowieniem są tzw. inicjatywy flagowe, wśród których istotne znaczenie dla polityki społecznej mają przede wszystkim: „*Europejski program walki z ubóstwem*”, „*Program na rzecz nowych umiejętności i miejsc pracy*” oraz program „*Mobilna młodzież*”. Unijna strategia znajdowała i znajduje swoje odzwierciedlenie w polityce społecznej kreowanej przez Polskę, między innymi w „*Strategii Polityki Społecznej na lata 2007-2013*” oraz będącym elementem wdrażania strategii „*Europa 2020*” - *Krajowym Programem Reform na rzecz strategii „Europa 2020*”. Istotnym elementem konstruowania celów rozwoju polityki społecznej państwa są strategie i programy sektorowe, wśród nich przede wszystkim „*Strategia Rozwoju Kapitału Ludzkiego 2020*”. Głównym jej celem jest rozwijanie kapitału ludzkiego poprzez wydobywanie potencjałów osób by mogły w pełni uczestniczyć w życiu społecznym, politycznym i ekonomicznym na wszystkich etapach swojego życia, szczególnie poprzez działania skierowane do osób i grup zagrożonych wykluczeniem społecznym, poprawę funkcjonowania osób starszych lub wzrost zatrudnienia. Ponadto takie strategie i programy jak: „*Strategia Wspierania Rozwoju Społeczeństwa Obywatelskiego na lata 2009-2015*” oraz „*Krajowy Program Przeciwdziałania Ubóstwu i Wykluczeniu Społecznemu 2020. Nowy wymiar aktywnej integracji*”, „*Krajowy Program Przeciwdziałania Przemocy w Rodzinie*”, „*Program Wspierający Powrót Osób Bezdomnych do Społeczności*”, „*Program Oparcie społeczne dla osób z zaburzeniami psychicznymi*”, czy „*Krajowy Plan Działań na rzecz Zatrudnienia 2012-2014*”, „*Rządowy Program na rzecz Aktywności Społecznej Osób Starszych na lata 2014-2020*” również wpływają na konstruowanie celów rozwoju polityki społecznej państwa.

Ważnym dokumentem jest „*Strategia Polityki Społecznej Województwa Śląskiego na lata 2006-2020*”, określająca cele wojewódzkiej polityki społecznej we wszystkich istotnych jej

obszarach: sytuacji demograficznej, funkcjonowania rodziny, warunków mieszkaniowych, edukacji, zdrowia, bezpieczeństwa publicznego, problemów społecznych i pomocy społecznej oraz obszaru działania organizacji pozarządowych. Punktem odniesienia jest nowoczesne rozumienie modelu polityki społecznej, łączącej zapobieganie ryzyku wykluczenia ze wsparciem i pomocą dla grup najbardziej narażonych na wykluczenie społeczne. Celem jest osiągnięcie spójności społecznej. Polityka społeczna ma tutaj całościowy charakter, obejmuje wszystkie swoje obszary i angażuje różnych aktorów społecznych – władze samorządowe, instytucje sektora publicznego oraz organizacje pozarządowe. Jest także aktywną polityką społeczną, koncentrującą się na aktywizacji społecznej, a nie tylko na redystrybucji.

Miejska strategia rozwiązywania problemów społecznych Bielska-Białej opracowana została zgodnie z metodą planowania społecznego opartego na diagnozie kwestii i problemów społecznych oraz na całościowej analizie i próbie budowy zintegrowanego modelu ich profilaktyki i rozwiązywania. Uwzględniono działania w obrębie wszystkich obszarów polityki społecznej w zakresie w jakim dotyczą one profilaktyki i rozwiązywania problemów społecznych w Mieście. W diagnozie uwzględniono zatem analizę dokumentów instytucji społecznych w obszarach szeroko definiowanej polityki społecznej w Mieście. Diagnoza stała się punktem odniesienia dla konstrukcji celu generalnego, celów strategicznych oraz kierunków działań w poszczególnych obszarach polityki społecznej. Strategia jest przy tym dokumentem otwartym dla dalszych uzupełnień. Dla realizacji przyjętych w strategii kierunków działań, w zależności od potrzeb, można w trakcie realizacji strategii, opracowywać konkretne przedsięwzięcia, projekty działania społecznego, lub projekty socjalne. Strategia może więc być na bieżąco uzupełniana o takie propozycje działań, które mieszcząc się w obszarze przejętych celów strategicznych i kierunków działań, jednocześnie będą odpowiadały na zmieniające się potrzeby polityki społecznej miasta. Budowana strategia nawiązuje także do innych strategicznych dokumentów miasta, w tym „Strategii Rozwoju Bielska-Białej do 2020 roku”, uwzględnia także już istniejące programy i projekty działań realizowane w Mieście w obszarze polityki społecznej.

Diagnoza problemów społecznych

Podstawą formowania profesjonalnej polityki społecznej jest diagnoza społeczna tj. faktyczne poznanie problemów i kwestii społecznych Miasta. Diagnoza jest integralnym elementem metodyki działania społecznego. Jest także istotnym elementem działań planistycznych. Nie można konstruować strategii rozwiązywania problemów społecznych bez rzetelnej diagnozy i analizy realnie istniejących problemów.

Życie zbiorowości mieszkańców miasta, w tym dotyczące ich problemy społeczne, można badać na co najmniej kilku płaszczyznach. Na potrzeby diagnozy skorzystano z analizy dokumentów instytucji oraz organizacji działających w mieście i zajmujących się profilaktyką i rozwiązywaniem problemów społecznych. Wykorzystane materiały pozwalają więc na uzyskanie informacji o ogólnej skali występowania tych problemów w mieście. Za okres bazowy analizy przyjęto lata 2010-2013.

W opracowywaniu diagnozy uwzględniono instytucje działające we wszystkich obszarach szeroko definiowanej polityki społecznej:

1. Politykę ludnościową i rodzinną;
2. Politykę w dziedzinie zatrudnienia;
3. Politykę mieszkaniową;
4. Politykę w zakresie wybranych aspektów ochrony zdrowia;
5. Politykę oświatową;
6. Politykę kulturalną;
7. Politykę w dziedzinie kultury fizycznej i sportu;
8. Politykę w zakresie zabezpieczenia społecznego i pomocy społecznej;
9. Politykę w zakresie bezpieczeństwa publicznego w obszarze przeciwdziałania zjawiskom dezorganizacji społecznej oraz patologii społecznej;
10. Politykę w zakresie wspierania lokalnego społeczeństwa obywatelskiego.

W obrębie każdego z wyżej wymienionych obszarów polityki społecznej, uwzględniono jednak tylko te działania, które wiążą się ściśle z profilaktyką, jak i rozwiązywaniem problemów społecznych. W diagnozie wykorzystano także dostępne dane statystyczne oraz wyniki badań opinii mieszkańców Bielska-Białej, na temat problemów i kwestii społecznych. Istotnym dokumentem przy opracowaniu diagnozy była także „*Interaktywna mapa problemów społecznych Bielska-Białej*”.

1. Polityka ludnościowa i rodzinna

Na koniec 2012 roku w Bielsku-Białej zamieszkiwało 174 370 osób. Liczba mieszkańców Miasta od lat ulega zmniejszeniu. W stosunku do roku 2000 liczba ta zmniejszyła się o niemal 5 tysięcy mieszkańców. Według prognozy Głównego Urzędu Statystycznego ludność Bielska-Białej ma się systematycznie zmniejszać do roku 2035. W Bielsku-Białej odsetek mieszkających kobiet jest wyższy niż w kraju oraz wśród wszystkich mieszkańców województwa śląskiego, a współczynnik feminizacji w Bielsku-Białej w roku 2012 wynosił 112,03.

Tabela nr 1. Ludność według płci - stan na 31.12.2012 r

Wyszczególnienie	Bielsko-Biała		Województwo Śląskie		Polska	
ogółem	174370	100,00%	4615870	100,00%	38533299	100,00%
mężczyźni	82238	47,16%	2228141	48,27%	18649334	48,40%
kobiety	92132	52,84%	2387729	51,73%	19883965	51,60%

Źródło: WUS Katowice

Tabela nr 2. Ludność według płci w Bielsku-Białej w latach 2010-2012

Wyszczególnienie	2010		2011		2012	
ogółem	174755	100,00%	174503	100,00%	174370	100,00%
mężczyźni	82416	47,19%	82236	47,13%	82238	47,16%
kobiety	92339	52,81%	92267	52,87%	92132	52,84%

Źródło: WUS Katowice

Tabela nr 3. Ludność według wieku produkcyjnego - stan na 31.12.2012 r.

Wyszczególnienie	Bielsko-Biała		Województwo Śląskie		Polska	
ogółem	174370	100,00%	4615870	100,00%	38533299	100,00%
w wieku przedprodukcyjnym	29361	16,84%	782781	16,96%	7066768	18,34%
w wieku produkcyjnym	109546	63,82%	2970023	64,34%	24605558	63,86%
w wieku poprodukcyjnym	35463	20,34%	863066	18,70%	6860973	17,81%

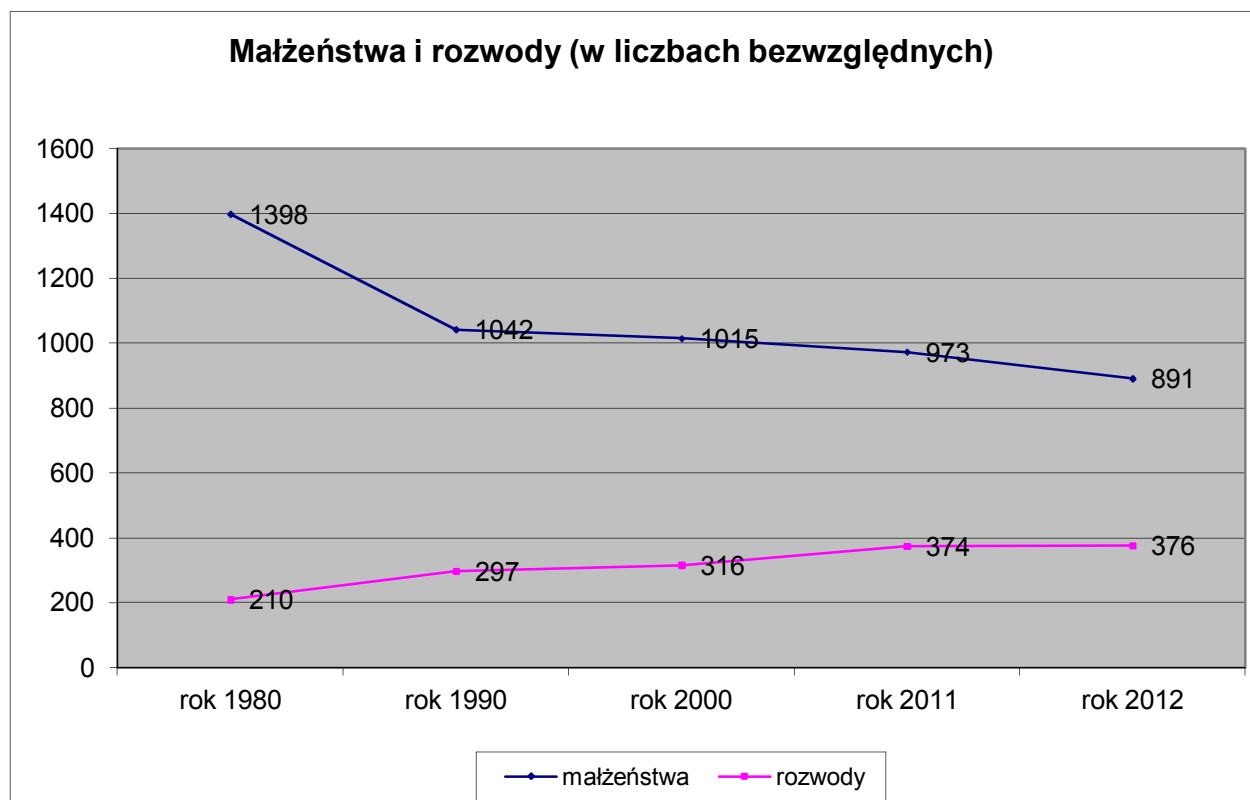
Źródło: WUS Katowice

Tabela nr 4. Ludność w Bielsku-Białej według wieku produkcyjnego w latach 2010-2012

Wyszczególnienie	2010		2011		2012	
ogółem	174755	100,00%	174503	100,00%	174370	100,00%
w wieku przedprodukcyjnym	29502	16,88%	29361	16,83%	29361	16,84%
w wieku produkcyjnym	112267	64,24%	110996	63,61%	109546	62,82%
w wieku poprodukcyjnym	32986	18,88%	34146	19,57%	35463	20,34%

Źródło: WUS Katowice

Struktura ludności Bielska-Białej według ekonomicznych grup wieku z podziałem na wiek przedprodukcyjny, produkcyjny i poprodukcyjny jest bardziej niekorzystna od tej struktury w obrębie całego społeczeństwa polskiego, jak i od struktury mieszkańców województwa śląskiego. Od wielu lat w Bielsku-Białej powiększa się grupa mieszkańców w wieku poprodukcyjnym. W roku 2012 ta grupa stanowiła już ponad 1/5 wszystkich mieszkańców Miasta.

Wykres nr 1. **Małżeństwa i rozwody w Bielsku-Białej w latach 1980-2012** (liczby bezwzględne)

Źródło: Opracowano w oparciu o dane WUS Katowice

W roku 2012 zawarto 891 małżeństw, orzeczono 316 rozwodów. O ile liczba zawieranych małżeństw stopniowo maleje, to liczba rozwodów wzrasta. W roku 2012 w Bielsku-Białej urodziło się 1782 dzieci, z tego 23,4% urodzeń to urodzenia pozamałżeńskie, a przyrost naturalny na 1000 mieszkańców kształtował się na poziomie 0,3. Miasto Bielsko-Białą charakteryzuje także ujemne saldo migracji. W roku 2012 z Miasta wyjechało o 273 osoby więcej niż przyjechało.

Długość życia u mężczyzn w 2011r. w Bielsku-Białej, wynosząca 72,8 lat była wyższa od wskaźników wojewódzkich (71,9 lat) i ogólnopolskich (72,4 lat) ale niższa od wskaźników europejskich (77,0 lat). W przypadku kobiet oczekiwana długość życia w Bielsku-Białej wyniosła 80,5 lat i była wyższa od wskaźników w województwie śląskim (79,8 lat), ale niższa od wskaźników w Polsce (80,9 lat) i Unii Europejskiej (82,9 lat). Pomiędzy mężczyznami a kobietami różnica przeżycia w Bielsku-Białej wyniosła 7,7 lat i była na porównywalnym poziomie jak w województwie śląskim (7,9 lat), ale niższa niż w Polsce (8,5 lat). W Unii Europejskiej kobiety średnio żyją o 5,9 lat dłużej niż mężczyźni.

Miasto Bielsko-Biała chcąc podkreślić i docenić rolę rodziny, a w szczególności rodzin wielodzietnych i zastępczych oraz promować rodzicielstwo, zwłaszcza model rodziny wielodzietnej, jak również ułatwić tym rodzinom jeszcze aktywniejszy niż do tej pory udział w życiu Miasta od 1 czerwca 2010r. realizuje Program Rodzina Plus. Program obejmuje przede wszystkim zadania wykraczające poza obligatoryjną działalność samorządu, niezdefiniowane w innych programach na

rzecz rodziny tworząc pakiet działań prorodzinnych. Celem rozwiązań ujętych w Programie jest nie tylko udzielenie pomocy materialnej, poprzez zwiększenie kwot dodatków do świadczeń rodzinnych czy zapewnienie dożywiania dzieci, lecz również promowanie i docenienie modelu rodziny wielodzietnej oraz integrację rodzin poprzez stwarzanie warunków zacieśniania więzi społecznych i partycypacji w różnych sferach życia społecznego np. poprzez ulgi w miejskich jednostkach w obszarze kultury i sportu. Uczestnicy Programu mogą także skorzystać z oferty proponowanej przez spółki kapitałowo powiązane z miastem Bielsko-Biała oraz prywatnych przedsiębiorców. Ponadto, rodziny te mogą także skorzystać z dodatkowych ulg w przejazdach komunikacją miejską.

Kluczowym elementem Programu jest karta „Rodzina+”, którą otrzymują rodziny wychowujące troje lub więcej dzieci i zastępcze (rodzinne domy dziecka) oraz dzieci biologiczne rodziców, którzy pełnią funkcję rodziny zastępczej (rodzinnego domu dziecka), bez względu na ich sytuację materialną. W ciągu 3 i pół roku funkcjonowania Programu z jego oferty skorzystało ponad 9700 osób. Według stanu na dzień 31.12.2013r. - 7003 osoby /1422 rodziny/ posiadają karty „Rodzina +”.

2. Polityka w dziedzinie zatrudnienia

Politykę w dziedzinie zatrudnienia reguluje „Strategia Rozwoju Bielska-Białej do 2020r.” w ujęciu szerszym. Na potrzeby opracowania niniejszej Strategii kwestia bezrobocia ujęta zostało jako problem społeczny w dziedzinie zatrudnienia.

Wiodącą instytucją zajmującą się problemem bezrobocia w Bielsku-Białej jest Powiatowy Urząd Pracy (PUP), którego głównym celem jest podejmowanie działań w zakresie promocji zatrudnienia, łagodzenia skutków bezrobocia oraz aktywizacja zawodowa osób bezrobotnych i poszukujących pracy. Na przestrzeni ostatnich lat liczba osób bezrobotnych w Bielsku-Białej wzrosła. Wpisuje się to w ogólnokrajową tendencję nasilania się tego zjawiska, co skutkuje wzrostem stopy bezrobocia. Dotyczy to zarówno miasta Bielska-Białej, regionu jak i całego kraju. Warto jednak zaznaczyć, iż stopa bezrobocia w Mieście jest niższa niż w kraju i województwie śląskim. Szczegółowe dane zawarte są w tabeli nr 5 i 6, natomiast tendencje odzwierciedla wykres nr 2:

Tabela nr 5. Liczba bezrobotnych w mieście Bielsko-Biała w latach 2010-2012

Rok	2010	2011	2012
Liczba bezrobotnych	5720	6011	6564
w tym liczba bezrobotnych kobiet	3040	3267	3517

Źródło: Powiatowy Urząd Pracy w Bielsku-Białej

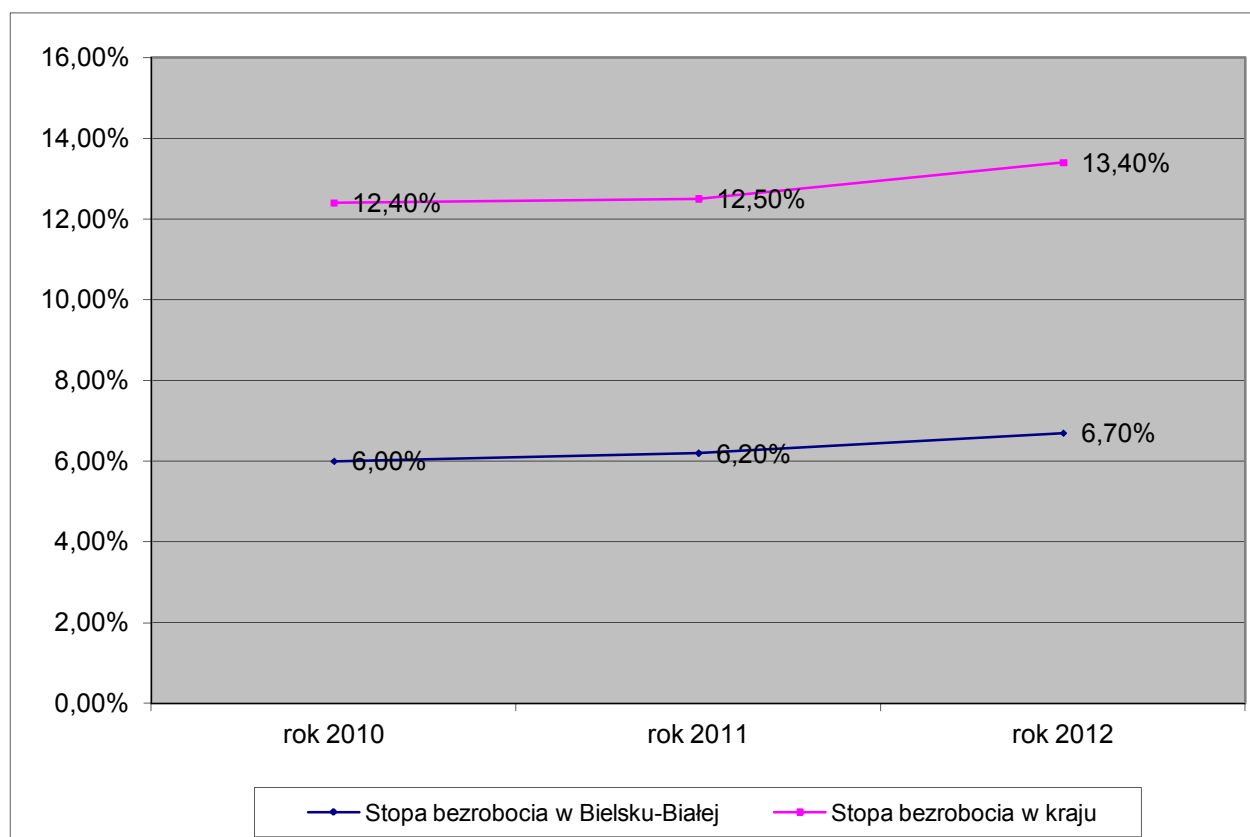
Tabela nr 6. Wysokość stopy bezrobocia w latach 2010- 2012 w kraju oraz w mieście Bielsko-Biała.

Rok	2010	2011	2012
Stopa bezrobocia w kraju	12,4%	12,5%	13,4%
Stopa bezrobocia w Bielsku-Białej	6,0%	6,2%	6,7%

Źródło: Powiatowy Urząd Pracy w Bielsku-Białej

Bezrobocie w latach 2010 - 2012 w mieście Bielsko-Biała wzrosło i była to tendencja ogólnokrajowa, w znacznym stopniu wywołana globalnym kryzysem ekonomicznym. Duży odsetek wśród ogółu osób bezrobotnych stanowią osoby będące w szczególnej sytuacji na rynku pracy, są to osoby: do 25 roku życia, długotrwale bezrobotne, po 50 roku życia, niepełnosprawne, bez doświadczenia zawodowego, bez kwalifikacji zawodowych, bez wykształcenia średniego, samotnie wychowujące co najmniej jedno dziecko do 18 roku życia, osoby które, po odbyciu kary pozbawienia wolności nie podjęły zatrudnienia oraz kobiety, które nie podjęły zatrudnienia po urodzeniu dziecka. W analizowanym okresie mamy do czynienia ze stopniowym wzrostem odsetka tych osób w stosunku do ogółu bezrobotnych.

Wykres nr 2. Trend stopy bezrobocia w latach 2010 – 2012 w kraju i w mieście Bielsko-Biała.



Źródło: Powiatowy Urząd Pracy w Bielsku-Białej

W omawianym okresie zauważalny jest stopniowy wzrost liczby osób długotrwale bezrobotnych, a także ich odsetek w odniesieniu do wszystkich zarejestrowanych bezrobotnych. Szczegółowe dane przedstawia poniższa tabela:

Tabela nr 7. Wzrost liczby osób długotrwale bezrobotnych, oraz jej stosunek do ogółu zarejestrowanych w Powiatowym Urzędzie Pracy w Bielsku-Białej.

Rok	2010	2011	2012
Liczba osób długotrwale bezrobotnych	2311	2654	2964
Stosunek ilości osób długotrwale bezrobotnych do ogółu (w %)	40,4%	44,2%	45,2%

Źródło: Powiatowy Urząd Pracy w Bielsku-Białej

Kolejnym istotnym problemem jest wzrost bezrobocia wśród kobiet. Przeważają one w całej strukturze osób bezrobotnych. Również w tej grupie w omawianych latach zauważalny jest wzrost, który przedstawia poniższa tabela:

Tabela nr 8. **Stosunek liczby kobiet do ogółu zarejestrowanych bezrobotnych w PUP w latach 2010-2012.**

Rok	2010	2011	2012
Odsetek kobiet w stosunku do ogółu bezrobotnych (w %)	53,1%	54,4%	53,6%
Stosunek kobiet, które nie podjęły zatrudnienia po urodzeniu dziecka do liczby kobiet zarejestrowanych w PUP (w %)	14,4%	16,0%	18,7%

Źródło: Powiatowy Urząd Pracy w Bielsku-Białej

Grupą osób szczególnie zagrożonych bezrobociem są również osoby do 25 roku życia. Ich udział w ogólnej strukturze bezrobocia utrzymuje się na poziomie przedstawionym w tabeli nr 9:

Tabela nr 9. **Bezrobotni do 25 roku życia w stosunku do ogółu bezrobotnych w latach 2010-2012.**

Rok	2010	2011	2012
Bezrobotni do 25 roku życia w stosunku do ogółu bezrobotnych (w %)	13,3%	12,0%	12,4%

Źródło: Powiatowy Urząd Pracy w Bielsku-Białej

Bezrobocie często dotyczy również osób po 50 roku życia. W analizowanej kategorii wiekowej dane przedstawiają się w następujący sposób:

Tabela nr 10. **Stosunek liczby bezrobotnych po 50 roku życia do ogółu zarejestrowanych w latach 2010-2012**

Rok	2010	2011	2012
Bezrobotni po 50 roku życia w stosunku do ogółu bezrobotnych (w %)	28,4%	28,8%	30,2%

Źródło: Powiatowy Urząd Pracy w Bielsku-Białej

W 2010 roku bezrobotni należący do tej grupy stanowili 28,4 % (1625 osób) ogółu bezrobotnych, w 2011 roku odnotowano wzrost o 106 osób, co stanowiło 28,8% ogółu zarejestrowanych, również w 2012 roku odnotowano wzrost odsetka tych osób, który kształtował się na poziomie 30,2%.

Kolejną kategorią osób szczególnie zagrożonych bezrobociem są osoby bez kwalifikacji zawodowych, a ich udział w ogólnej strukturze bezrobotnych kształtuje się następująco:

Tabela nr 11. **Stosunek osób bez kwalifikacji zawodowych do ogółu bezrobotnych w latach 2010-2012**

Rok	2010	2011	2012
Odsetek osób bez kwalifikacji zawodowych w stosunku do ogółu bezrobotnych (w %)	26,3%	28,6%	28,9%

Zródło: Powiatowy Urząd Pracy w Bielsku-Białej

W 2012r. dla 1323 osób bezrobotnych z miasta Bielsko-Biała przygotowano indywidualne plany działania, wydano 841 skierowań do pracy, z których 166 osób podjęło pracę. Ponadto, w tym samym roku PUP pozyskał 3877 ofert pracy z terenu miasta Bielska-Białej, a w celu inicjowania kontaktów bezrobotnych i poszukujących pracy z pracodawcami zorganizowano 10 spotkań informacyjnych oraz 3 giełdy pracy, w których uczestniczyło łącznie 140 osób bezrobotnych.

PUP wspomagał rozwój przedsiębiorczości i samozatrudnienia poprzez: udzielenie jednorazowych dotacji na założenie działalności gospodarczej, refundację kosztów doposażenia lub wyposażenia miejsca pracy, a także skierowanie na staże. W 2012r. mieszkańcom Bielska-Białej udzielono 123 dotacji na podjęcie działalności gospodarczej. W ramach refundacji kosztów wyposażenia stanowiska pracy zatrudniono 49 osób bezrobotnych z terenu Miasta. Do odbycia stażu skierowano 166 osób bezrobotnych z Miasta.

PUP współpracuje z Miejskim Ośrodkiem Pomocy Społecznej w Bielsku-Białej (MOPS) przy organizacji prac społecznie użytecznych oraz w ramach robót publicznych.

Program prac społecznie użytecznych polega na zatrudnianiu osób bezrobotnych zgłoszonych do udziału w nim przez pracowników socjalnych MOPS i wykonywaniu przez nie różnorodnych prac porządkowych na rzecz Miasta. Realizacje tego Programu przedstawiają tabela nr 12 oraz Tabela nr 13.

PUP także upowszechnia oferty pracy zgłaszane przez pracodawców.

Tabela nr 12: **Ilość osób zatrudnionych w ramach Gminnego Programu Prac Społecznie Użytecznych w latach 2012 -2013 (z podziałem na płeć)**

Lp.	Rodzaj zatrudnienia	Ilość osób w 2012			Ilość osób w 2013		
		Ogółem	Kobiety	Mężczyźni	Ogółem	Kobiety	Mężczyźni
1.	W pracach w wymiarze 10 godzin/tyg.	181	104	77	218	121	97
2.	Na umowę zlecenia	191	78	113	179	75	104
3.	W ramach robót publicznych	31	13	18	45	13	32
4.	W ramach odpracowania zasądzonej kary	11	1	10	13	2	11

Zródło: Miejski Ośrodek Pomocy Społecznej w Bielsku-Białej

Tabela nr 13: Wysokość środków wykorzystanych na realizację Gminnego Programu Prac Społecznie Użytecznych w latach 2012-2013

l.p.	Wyszczególnienie	2012/w zł./	2013/w zł./
1.	Ogółem kwota wydatkowana na realizację prac społecznie użytecznych	1.710.871,86	1.916.594,99
2.	Kwota przekazana z budżetu gminy na realizację Programu	1.300.000,00	1.300.000,00
3.	Kwota pozyskana dodatkowo z budżetu państwa (ze środków Funduszu Pracy refundowanych przez Powiatowy Urząd Pracy), w tym:	410.871,86	616.594,99
3.1	Na organizację prac społecznie użytecznych w wymiarze do 10 godzin/tyg.	113.847,81	144.130,14
3.2	Na organizację robót publicznych	297.024,05	472.464,85

Zródło: Miejski Ośrodek Pomocy Społecznej w Bielsku-Białej

3. Polityka mieszkaniowa

Na dzień 31 grudnia 2012r. w skład mieszkaniowego zasobu miasta Bielska-Białej wchodziło 6900 lokali mieszkalnych o łącznej powierzchni 3250 tys. m², z tego 3054 lokali położonych było w budynkach stanowiących własność Miasta, a 3846 lokali w budynkach wspólnot mieszkaniowych z udziałem Miasta.

Część lokali z zasobów Miasta przeznaczonych jest na lokale socjalne. W 2012r. było 354 takich lokali. W tym 115 lokali socjalnych położonych w 6 budynkach przy ulicy Sobieskiego w Wapienicy, tworzących stały zasób socjalny oraz 239 lokali socjalnych powstałych na zasadzie zasiedlania, przy wykorzystaniu wolnych lokali mieszkalnych o obniżonym standardzie. Liczba umów o najem lokali socjalnych powstałych na zasadzie „rozproszonej” jest zmienna. Zawierane są nowe umowy z osobami uprawnionymi do lokalu socjalnego, w wyniku odzyskiwania przez gminę lokali o obniżonym standardzie.

Miasto posiada także zasoby mieszkaniowe służące potrzebom pomocy społecznej. Według stanu na koniec 2012r. w skład tego zasobu wchodziło:

- a) 145 miejsc noclegowych w dwóch placówkach dla bezdomnych,
- b) 32 lokale w mieszkaniach przejściowych,
- c) 2 mieszkania chronione dla osób usamodzielnianych opuszczających rodziny zastępcze i placówki opiekuńczo-wychowawcze,
- d) 2 mieszkania chronione dla osób z zaburzeniami psychicznymi,
- e) 2 lokale mieszkalne do udzielania doraźnej pomocy na wypadek klęsk żywiołowych i innych zdarzeń losowych oraz na cele realizacji Gminnego Programu Przeciwdziałania Bezdomności,
- f) 22 miejsca hostelowe w Podbeskidzkim Ośrodku Interwencji Kryzysowej.

Liczba mieszkań będących w zasobie Miasta nie zaspokaja jednak istniejących potrzeb mieszkaniowych. Na dzień 31.12.2012r. na rozpatrzenie przydziału mieszkania oczekiwało 1223 wnioskodawców oraz 8 wniosków na przydział lokalu zamiennego. W tym samym okresie na realizację oczekiwało 465 wyroków eksmisyjnych z prawem do lokalu socjalnego, w tym 337 wyroków eksmisyjnych z lokali stanowiących własność Miasta.

Przewiduje się, że w latach 2013-2017 wielkość zasobu mieszkaniowego Miasta będzie ulegać stopniowym zmianom. Z jednej strony zakłada się nieznaczny spadek ilości budynków mieszkalnych w zasobie Miasta (sprzedaż przetargowa i wyburzenia), z drugiej zasób mieszkaniowy zwiększy się o nowo oddane lokale mieszkalne, lokale socjalne i pomieszczenia tymczasowe.

Tabela nr 14. **Prognoza wielkości zasobów mieszkaniowych Gminy Bielsko-Biała na lata 2013-2017**

Rok	Ilość lokali ogółem	Ilość lokali socjalnych	Ilość pozostałych lokali
2013	6 780	364	6 416
2014	6 705	374	6 331
2015	6 690	384	6 306
2016	6 605	394	6 211
2017	6 520	404	6 116

Źródło: Program gospodarowania mieszkaniowym zasobem Gminy Bielsko-Biała na lata 2013-2017

Tabela nr 15. **Prognoza stanu technicznego lokali socjalnych w latach 2013-2017**

Rok	Stan techniczny dobry (liczba lokali)	Stan techniczny zadowalający (liczba lokali)	Stan techniczny niezadowalający (liczba lokali)	Stan techniczny zły (liczba lokali)	Ogółem (liczba lokali)
2013	10	324	20	10	364
2014	10	334	20	10	374
2015	10	344	20	10	384
2016	10	354	20	10	394
2017	10	364	20	10	404

Źródło: Program gospodarowania mieszkaniowym zasobem Gminy Bielsko-Biała na lata 2013-2017

Z analizy Zakładu Gospodarki Mieszkaniowej w Bielsku-Białej wynika, że rośnie grupa wnioskodawców, a w konsekwencji najemców lokali komunalnych, dotkniętych różnymi problemami społecznymi.

Rosnącym problemem dla miasta Bielska-Białej jest wzrastające zadłużenie najemców lokali socjalnych, które na dzień 31.12.2012r. wynosiło 1.212.333,00 zł. Kryzys gospodarczy, zubożenie społeczeństwa ma odzwierciedlenie także w kłopotach z regulowaniem należności za zajmowane mieszkania. W związku z powyższym w Mieście wprowadzono tzw. *obniżkę dochodową* dla najemców lokali komunalnych. Od lipca do grudnia 2012r. do Zakładu Gospodarki Mieszkaniowej w Bielsku-Białej wpłynęły 463 wnioski, z których 297 zostało rozpatrzonych pozytywnie.

Ponadto, w celu wsparcia osób o niskich dochodach i mających problemy z regulowaniem czynszu MOPS na podstawie ustawy o dodatkach mieszkaniowych oraz rozporządzenia Rady Ministrów w sprawie dodatków mieszkaniowych, wypłaca dodatki mieszkaniowe. Kwestia dodatków mieszkaniowych zilustrowana została w poniższej tabeli.

Tabela nr 16. **Dodatki mieszkaniowe**

Lp.	Wyszczególnienie	2011	2012
1	Ogółem wydatki (w zł)	5.097.749	5.344.980
2	Ilość wypłacanych dodatków	25.821	25.813
3	Średnia wysokość jednego dodatku (m-c)	197.43	207.06
4	Ilość dodatków dla mieszkań komunalnych	12.479	12.709
5	Średnia wysokość jednego dodatku dla mieszkań komunalnych	221.34	234.14
6	Ilość dodatków dla mieszkań innych	13.342	13.104
7	Średnia wysokość jednego dodatku dla mieszkań innych	175.05	180.80
8	Ilość korzystających rodzin (m-c)	2.152	2.151

Źródło: dane MOPS w Bielsku-Białej

4. Polityka w zakresie wybranych aspektów ochrony zdrowia

Miasto Bielsko-Biała pełni funkcję podmiotu tworzącego dla Beskidzkiego Centrum Onkologii – Szpitala Miejskiego im. Jana Pawła II. Szpital świadczy usługi o charakterze stacjonarnym i ambulatoryjnym. Ogółem Szpital posiada 468 łóżek.

Na terenie Miasta Bielska-Białej funkcjonują także inne placówki lecznictwa stacjonarnego oraz placówki ambulatoryjnej opieki zdrowotnej, które świadczą usługi na rzecz mieszkańców Miasta, a w niektórych zakresie na rzecz mieszkańców okolicznych gmin, a także regionu.

Dane epidemiologiczne wskazują, że w Polsce nowotwory stanowią drugą, co do częstości, po chorobach układu krążenia, przyczynę zgonów. Światowa Organizacja Zdrowia przewiduje, że liczba zachorowań na nowotwory będzie stale rosła. W 2008 roku na świecie odnotowano 12,7 mln nowych zachorowań i 7,6 mln zgonów spowodowanych nowotworem. W 2012 roku zachorowało już 14 mln, a zmarło 8,2 mln osób. Prognozy przewidują, że w 2025 roku liczba zachorowań wyniesie 19 mln, a w 2035 roku 24 mln.

W związku z powyższym, wzrastać będzie zapotrzebowanie na wprowadzanie nowych technik diagnostycznych i leczniczych w dziedzinie onkologii, stąd wsparcie miasta Bielska-Białej, jako podmiotu tworzącego Beskidzkie Centrum Onkologii – Szpital Miejski im. Jana Pawła II, przede wszystkim poprzez finansowanie inwestycji budowlanych, zakup sprzętu i aparatury medycznej oraz wyposażenia.

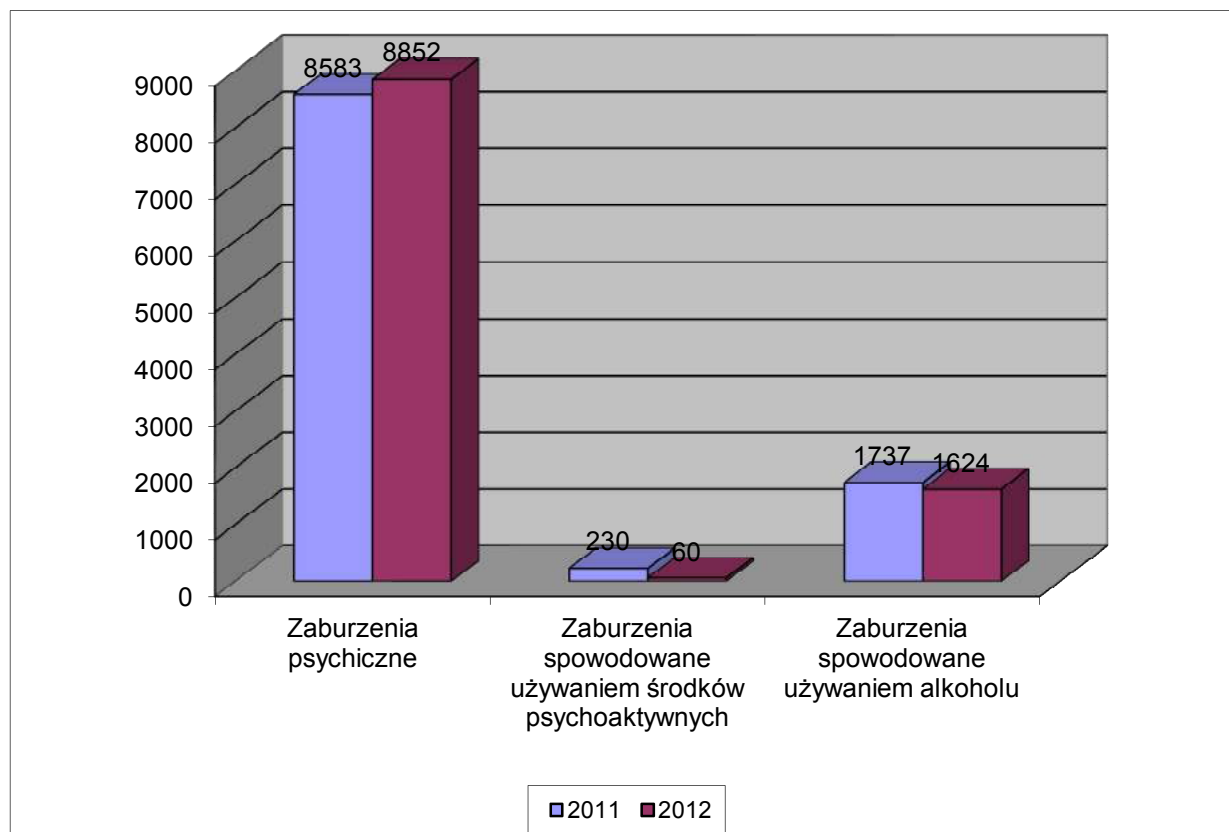
W diagnozie problemów społecznych miasta Bielska-Białej w obszarze polityki w zakresie wybranych aspektów ochrony zdrowia wykorzystano jedynie tę część informacji, które dotyczą problematyki uzależnień oraz chorób psychicznych.

W obszarze przeciwdziałania szkodom związanym z nadużywaniem alkoholu w Bielsku-Białej działa Ośrodek Przeciwdziałania Problemom Alkoholowym (OPPA - do 2010 roku jako Izba Wyrzeźwień).

Natomiast do placówek leczenia uzależnień zlokalizowanych na terenie Bielska-Białej należą:

1. Miejski Ośrodek Terapii Uzależnień oraz Oddział Leczenia Zespołów Abstynencyjnych, prowadzone przez Śląską Fundację Błękitny Krzyż (MOTU i OLZA),
2. Specjalistyczny Psychiatryczny Zespół Opieki Zdrowotnej w Bielsku-Białej: Poradnia Terapii Uzależnienia od Alkoholu i Współuzależnienia (PTUoAiW).

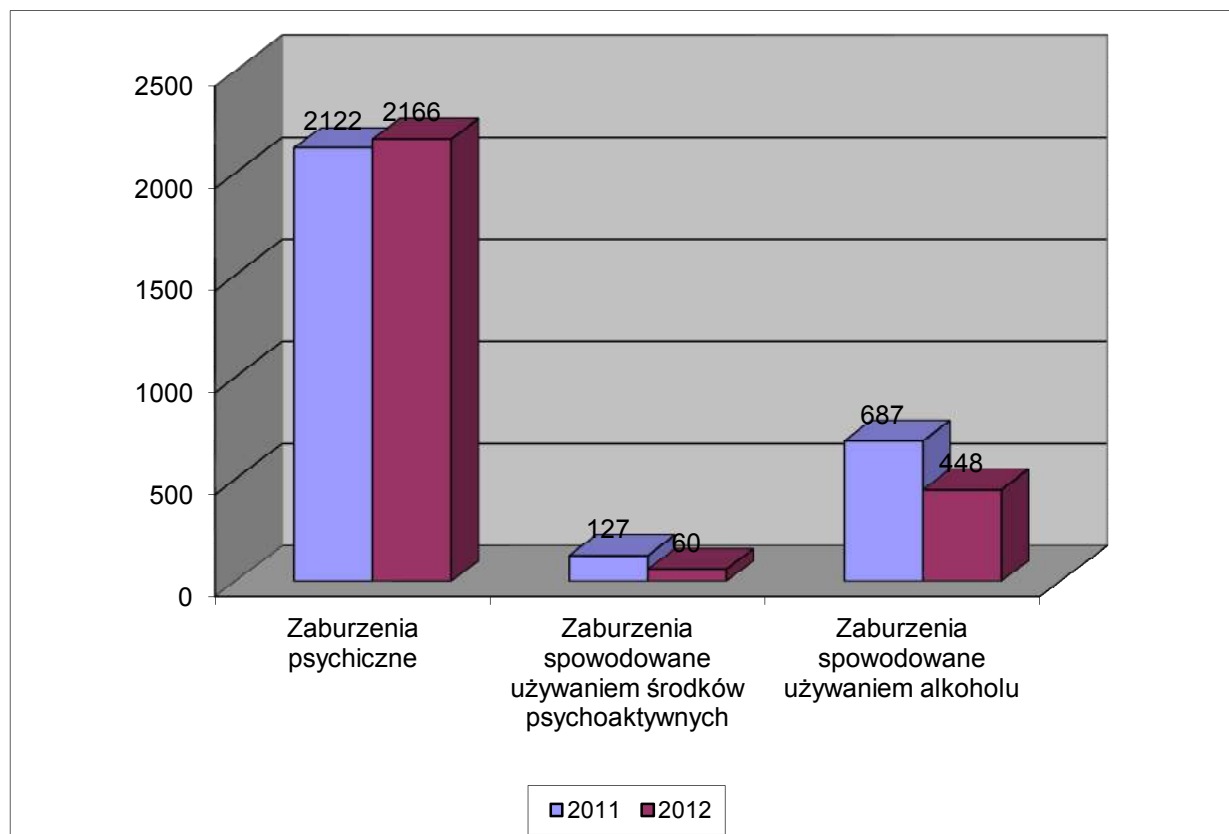
Wykres nr 3. Osoby leczone w jednostkach leczenia ambulatoryjnego 2011-2012



Źródło: Opracowano na podstawie sprawozdania na formularzu MZ-15 (Roczne sprawozdanie z działalności jednostki leczenia ambulatoryjnego dla osób z zaburzeniami psychicznymi, osób uzależnionych od alkoholu oraz innych substancji psychoaktywnych)

W 2012 roku w jednostkach leczenia ambulatoryjnego w Bielsku-Białej leczonych było 8852 osób z zaburzeniami psychicznymi, w tym 2166 osób po raz pierwszy, 147 osób z zaburzeniami spowodowanymi używaniem środków psychoaktywnych, w tym 60 osób po raz pierwszy i 1624 osoby z powodu zaburzeń spowodowanych używaniem alkoholu, w tym 448 po raz pierwszy.

Wykres nr 4. **Osoby leczone po raz pierwszy w jednostkach lecznictwa ambulatoryjnego 2011-2012**



Źródło: Opracowano na podstawie sprawozdania na formularzu MZ-15 (Roczne sprawozdanie z działalności jednostki lecznictwa ambulatoryjnego dla osób z zaburzeniami psychicznymi, osób uzależnionych od alkoholu oraz innych substancji psychoaktywnych)

Najczęstszą grupą zaburzeń psychicznych wśród osób leczonych w psychiatrycznej opiece ambulatoryjnej ogółem w Bielsku-Białej były zaburzenia nerwicowe związane ze stresem i somatoformiczne 2047 osób, schizofrenia 1247 osób, oraz zaburzenia afektywne 1048 osób. Najczęstszą diagnozą spośród zaburzeń spowodowanych używaniem substancji psychoaktywnych był zespół uzależnienia i zespół abstynencyjny dla różnych substancji psychoaktywnych (w tym: opiaty, kanabinole, leki uspokajające i nasenne, kokaina, inne substancje pobudzające, w tym kofeina, substancje halucynogenne, lotne rozpuszczalniki lub inne substancje psychoaktywne). Najczęściej zdiagnozowanym zaburzeniem spowodowanym przez nadużywanie alkoholu był tzw. zespół uzależnienia, który dotyczył 1612 osób. Problem uzależnień od alkoholu dotyczył w głównej mierze osób w wieku 30-64 lat, zaś w przypadku uzależnień od substancji psychoaktywnych grupy osób w wieku 19-29 lat.

W opinii naukowców zajmujących się problematyką zdrowia, ryzyko poważnych problemów zdrowotnych istotnie wzrasta, kiedy poziom konsumpcji alkoholu w ciągu roku przekracza - w przypadku mężczyzn 10 litrów czystego 100% alkoholu, a w przypadku kobiet – 7,5 litra. Tak zdefiniowani „ryzykownie pijący” stanowią 13,7% całej populacji konsumentów w Bielsku-Białej

(„Rozpowszechnienie picia napojów alkoholowych oraz używania narkotyków wśród mieszkańców Bielska-Białej”, Pracownia Badawczo-Szkoleniowa PERSPEKTYWA, 2013). Osoby należące do frakcji ryzykownie pijących w Bielsku-Białej wypijają aż 48% alkoholu, jaki piją w ciągu roku dorośli mieszkańcy tego Miasta. Podjęcie działań interwencyjnych i edukacyjnych wobec tej populacji mieszkańców wydaje się być kluczowym zadaniem realizowanym w ramach miejskiego programu profilaktyki i rozwiązywania problemów alkoholowych. To właśnie ta populacja badanych generuje największe koszty i w istotny sposób obciąża system ochrony zdrowia i pomocy społecznej.

Osoby pijące ponad 12 litrów stuprocentowego alkoholu rocznie to osoby pijące szkodliwie dla zdrowia. Osoby pijące tak znaczne ilości alkoholu stanowią nieco ponad 7% spośród wszystkich konsumentów alkoholu. Warto podkreślić, iż ta niewielka grupa konsumentów alkoholu spożywa ponad 1/3 (35%) całości alkoholu wypijanego w Bielsku-Białej.

Miasto organizuje i finansuje bezpłatne badania z zakresu profilaktyki zdrowotnej, które realizowane są przez podmioty wyłonione w drodze konkursu.

5. Polityka oświatowa

Polityka oświatowa na potrzeby Strategii jest rozumiana jako profilaktyka i rozwiązywanie problemów społecznych wśród dzieci i młodzieży uczącej się. Miasto Bielsko – Biała prowadzi 119 szkół i placówek oświatowych, jak również na terenie Miasta funkcjonuje 86 placówek niepublicznych oraz 5 placówek publicznych nie prowadzonych przez Miasto.

Prowadzone w szkołach Bielska-Białej badania, pokazują występowanie w środowisku uczniów istotnych problemów. Do najbardziej znaczących należą spożycie alkoholu, zażywanie innych substancji psychoaktywnych oraz przemoc. W roku 2011 na zlecenie Urzędu Miejskiego w Bielsku-Białej, przeprowadzono badania ankietowe wśród 1005 uczniów szkół gimnazjalnych i ponadgimnazjalnych, których celem była diagnoza problemów uzależnień wśród dzieci i młodzieży uczącej się w Bielsku-Białej (*Diagnoza problemu używania i postaw wobec środków psychoaktywnych oraz innych problemów społecznych wśród dzieci i młodzieży w mieście Bielsko-Biała*, Instytut Badawczy IPC, 2011).

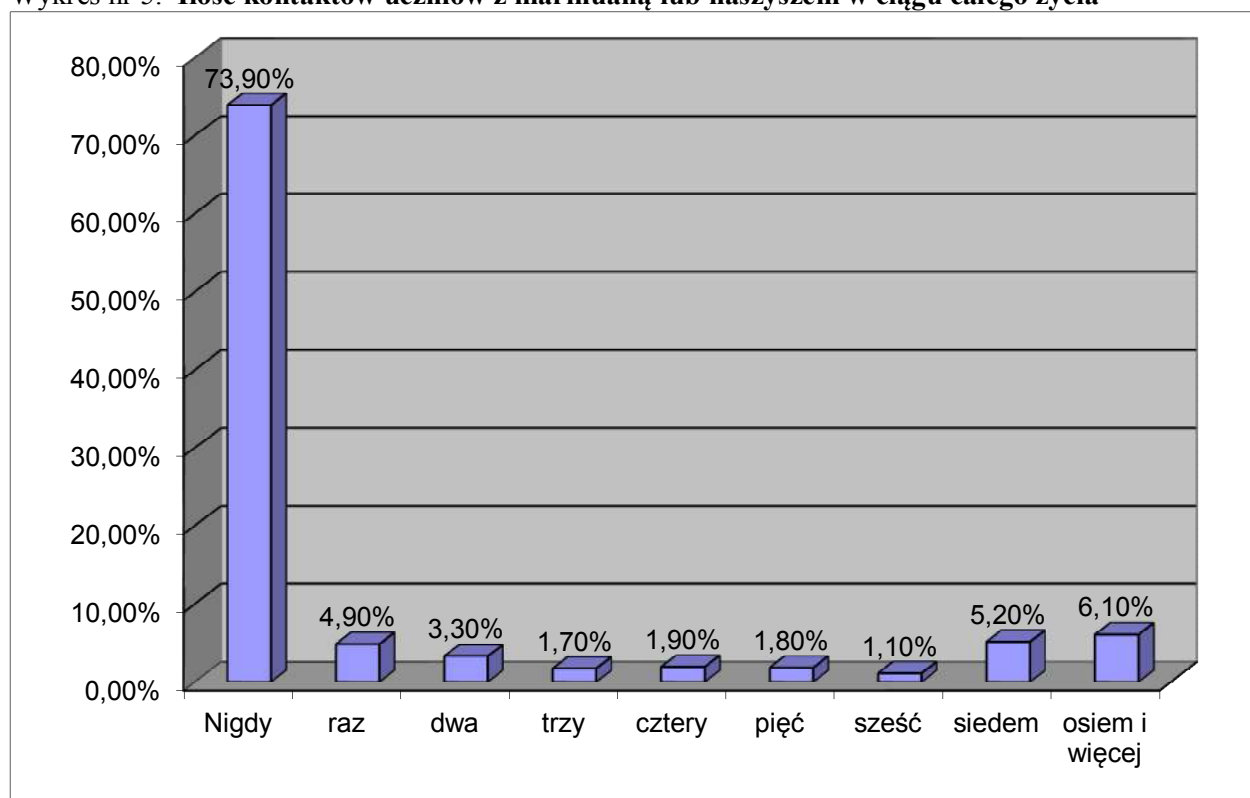
Zgodnie z raportem z badań społecznych pn.: „Rozpowszechnienie picia napojów alkoholowych oraz używania narkotyków wśród mieszkańców Bielska-Białej” (2013) należy zauważyć, że inicjacja alkoholowa w okresie niepełnoletności jest zjawiskiem w miarę powszechnym wśród mieszkańców Bielska-Białej – co drugi badany przyznaje, że po raz pierwszy pił alkohol przed osiemnastym rokiem życia (50%). Kobiety czyniły to rzadziej od mężczyzn – wczesna inicjacja jest udziałem ponad 40,7% spośród nich, dla mężczyzn odsetek ten był znaczenie wyższy i wyniósł ponad 61%.

Z kolei z „Diagnozy problemu używania i postaw wobec środków psychoaktywnych oraz innych problemów społecznych wśród dzieci i młodzieży w mieście Bielsko-Biała” (2011) wynika, że wiek inicjacji alkoholowej podwyższa się. W wieku 13 lat lub niższym po raz pierwszy piło piwo 55% gimnazjalistów (2007r.) i 41% tych uczniów w 2011r. Odsetek uczniów szkół ponadgimnazjalnych w tym aspekcie jest podobny - około 41%. Również w przypadku wódki wiek inicjacji podwyższa się: - w wieku 13 lat i mniej piło ją 27% gimnazjalistów i 22,5% starszych uczniów w 2007 roku oraz 22% gimnazjalistów i 18% starszych uczniów w 2011. Zależność ta również występuje w przypadku wina w wieku 13 lat lub niższym próbuje go 42% gimnazjalistów w 2007 r. i 31% w 2011r. Starsi uczniowie w wieku 13 lat lub niższym w 35,5% deklarowali w 2007r. spożycie tego trunku, a 29% w 2011r. Dalej badani twierdzą, że zdobycie poszczególnych alkoholi jest łatwe – średnio 74% odpowiedzi. Po raz pierwszy w wieku 13 lat i niższym upija się w podziale na lata taka sama ilość gimnazjalistów – 15%. W przypadku roku 2011 upija się w tym wieku więcej starszych uczniów – 10,8% w stosunku do 8,5% z 2007 roku.

Również wiek inicjacji palenia tytoniu podwyższa się. W 2007r. w wieku 13 lat lub niższym po pierwszego papierosa sięgało średnio 35,5% gimnazjalistów oraz 32,5% uczniów szkół

ponadgimnazjalnych. W 2011 roku odsetek ten wyniósł kolejno 28% i 23%. W dalszym ciągu zdobycie papierosów przez młodzież określone jest jako łatwe. Twierdzi tak zdecydowana większość badanych – średnio 82% w 2007r. i 79,2% w 2011r. Ponownie odnotowano wysoką deklaratywność potencjalnego dostępu do marihuany lub haszyszu. Dane te dotyczą zarówno gimnazjalistów jak i uczniów szkół ponadgimnazjalnych. Około 46% uczniów szkół ponadgimnazjalnych zarówno w roku 2007 jak i 2011 uważa potencjalne zdobycie marihuany lub haszyszu za łatwe. Po 35% gimnazjalistów w obu latach uważa zdobycie tych używek za łatwe. Zarówno uczniowie gimnazjum jak i starsi uważają zdobycie amfetaminy oraz ecstasy w 2011r. za mniej łatwe niż w 2007 roku.

Wykres nr 5. **Ilość kontaktów uczniów z marihuaną lub haszyszem w ciągu całego życia**



Źródło: Diagnoza problemu używania i postaw wobec środków psychoaktywnych oraz innych problemów społecznych wśród dzieci i młodzieży w mieście Bielsko-Biała

Dokładnie 26,1% ankietowanych uczniów przyznaje się do zażywania marihuany lub haszyszu. Częściej niż co dziesiąty uczeń sięgał po te narkotyki więcej niż siedmiokrotnie. Używanie marihuany i haszyszu jest bardziej rozpowszechnione wśród młodzieży ze szkół ponadgimnazjalnych, wśród których sięgało po nie 37% ankietowanych. Wśród gimnazjalistów marihuanę i haszysz zażywało nieco ponad 18% uczniów.

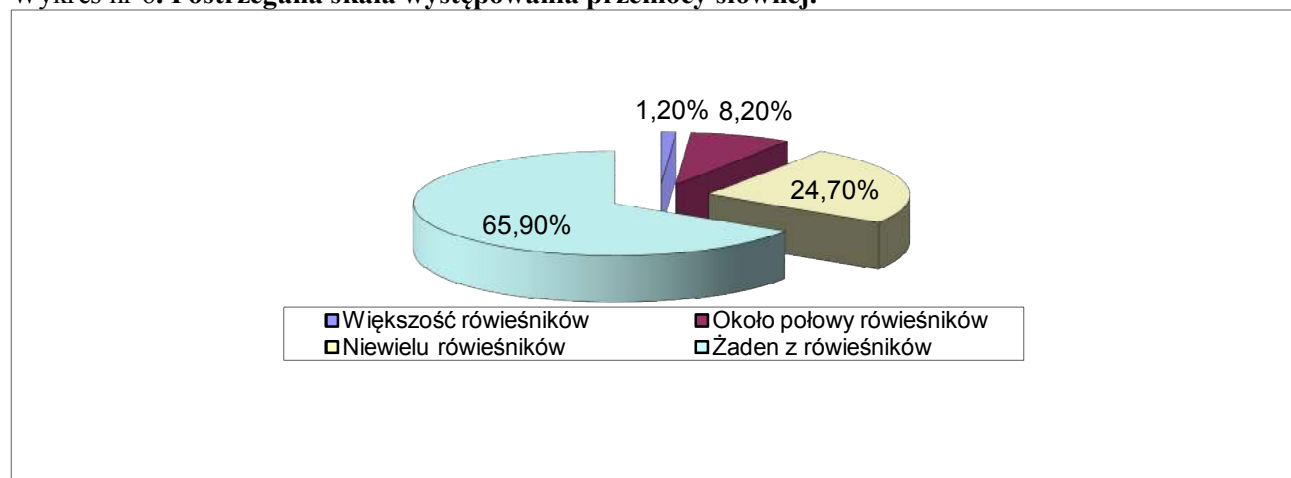
Tabela nr 17 **Używanie substancji psychoaktywnych.**

Rodzaj substancji	Zażywał kiedykolwiek w życiu	Nie zażywał
Środki uspokajające	11,6%	88,4%
Amfetamina	4,9%	95,1%
LSD lub inne halucynogeny	3,5%	96,5%
Crack	1,3%	98,7%
Kokaina	2,0%	98,0%
Relevin	0,8%	99,2%
Heroina	1,4%	98,6%
GHB (pigulka gwałtu)	1,5%	98,5%
Sterydy anaboliczne	2,7%	97,3%
Narkotyki wstrzykiwane za pomocą strzykawki	1,4%	98,6%
Alkohol z lekami	10,7%	89,3%

Źródło: Diagnoza problemu używania i postaw wobec środków psychoaktywnych oraz innych problemów społecznych wśród dzieci i młodzieży w mieście Bielsko-Biała

Większość badanych uczniów nie miała w życiu kontaktów z pozostałymi narkotykami i innymi środkami psychoaktywnymi. Najwięcej uczniów deklaruje przyjmowanie alkoholu z lekami oraz środków uspokajających.

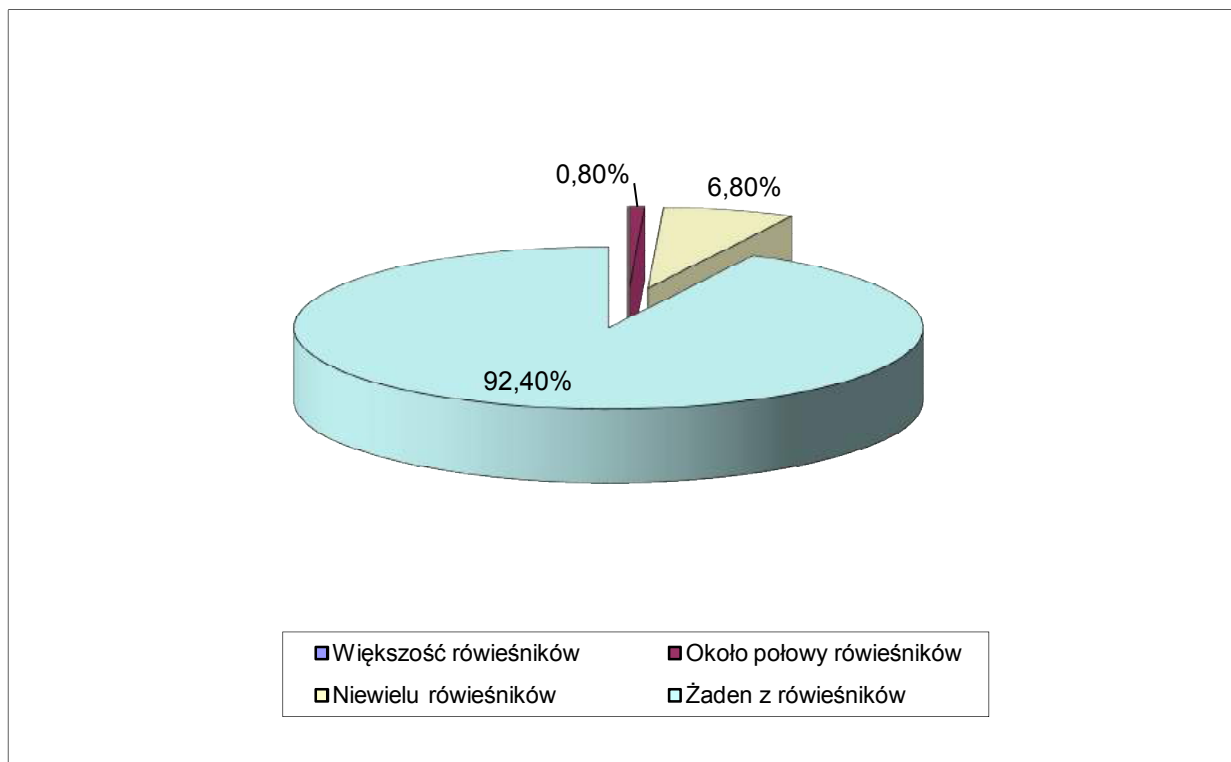
W pierwszych tygodniach roku szkolnego 2013/2014 przeprowadzono badanie dotyczące rozpowszechnienia zjawiska przemocy szkolnej i domowej wśród uczniów w Bielsku-Białej (*Diagnoza zjawiska przemocy w rodzinie na terenie Gminy Bielsko-Biała ze szczególnym uwzględnieniem środowisk zagrożonych przemocą w rodzinie*, Instytut Badawczy IPC, 2013). W badaniu wzięło udział 134 uczniów klas V i VI szkoły podstawowej oraz 400 uczniów gimnazjów i szkół ponadgimnazjalnych. Badania przeprowadzone wśród uczniów V i VI klas szkoły podstawowej pokazały, że w gronie badanych, dwie trzecie (66%) uważa, że żadnego z ich rówieśników nie dotyka przemoc słowna ze strony dorosłych. Jeden na czterech uczniów (25%) szacuje, że niewielu rówieśników cierpi z powodu krzyków i wyzwisk ze strony dorosłych, zaś kolejne 8% wskazuje, że problem ten dotyka około połowy dzieci w ich wieku.

Wykres nr 6. **Postrzegana skala występowania przemocy słownej.**

Źródło: Badania ilościowe, Instytut Badawczy IPC, 2013 rok.

Na pytanie o liczbę rówieśników, którzy zdaniem badanych dotknięci są przemocą fizyczną w domu rodzinnym, zdecydowana większość uczniów (ponad 92%) odpowiada, iż zjawisko to nie dotyczy żadnego z ich koleżanek i kolegów. Tylko jeden na stu badanych (1%) szacuje, że problem przemocy w rodzinie dotyka około połowy jego rówieśników.

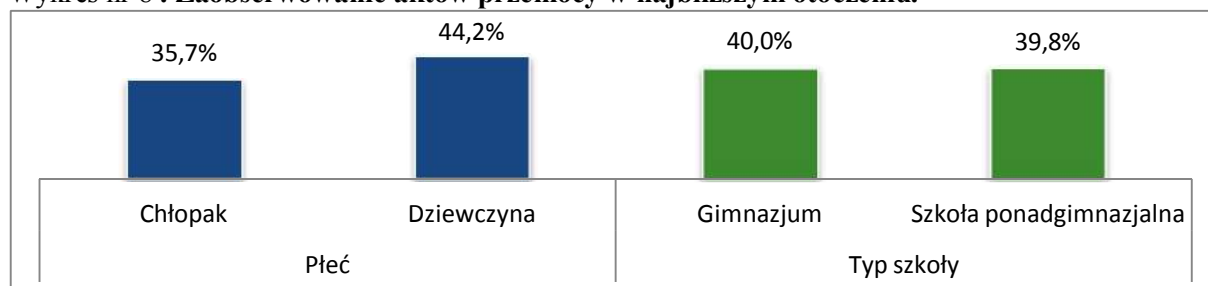
Wykres nr 7 . **Postrzegana skala występowania zjawiska przemocy fizycznej.**



Źródło: Badania ilościowe, Instytut Badawczy IPC, 2013 rok.

Wśród uczniów szkół ponadpodstawowych, 40% badanych nastolatków przyznaje, że spotyka się w najbliższym otoczeniu z aktami przemocy. Wartość ta jest niezależna od wieku badanych, natomiast skorelowana jest z płcią – odsetek wskazań twierdzących wśród uczennic jest o 8 punktów procentowych wyższy niż wśród uczniów płci męskiej.

Wykres nr 8 . **Zaobserwowanie aktów przemocy w najbliższym otoczeniu.**



Źródło: Badania ilościowe, Instytut Badawczy IPC, 2013 rok.

Istotnym elementem pracy szkół i placówek oświatowych jest realizacja programów profilaktycznych prowadzonych przez nauczycieli i innych specjalistów. W ramach *Gminnego*

programu profilaktyki i rozwiązywania problemów alkoholowych (na rok 2012 i na rok 2013) oraz *Gminnego programu przeciwdziałania narkomanii na lata 2009-2013*, szkoły otrzymały dofinansowanie na realizację szkolnych programów zapobiegania zjawiskom patologicznym. W okresie od 1 października do 15 grudnia 2012r. dofinansowanie z *Gminnego programu profilaktyki i rozwiązywania problemów alkoholowych na rok 2012* otrzymało 25 szkół, natomiast z *Gminnego programu przeciwdziałania narkomanii na lata 2009-2013* – 23 szkoły. W okresie od 4 marca do 14 czerwca 2013r. dofinansowanie z *Gminnego programu profilaktyki i rozwiązywania problemów alkoholowych na rok 2013* otrzymało 29 szkół, natomiast z *Gminnego programu przeciwdziałania narkomanii na lata 2009-2013* – 31 szkół.

Zadania profilaktyczne na terenie placówek oświatowych miasta Bielska-Białej w roku szkolnym 2012/2013 realizowali także funkcjonariusze Straży Miejskiej. Przeprowadzili oni ogółem 62 prelekcje, w których uczestniczyło 2381 dzieci. Istotnym elementem szeroko rozumianej profilaktyki zagrożeń są również kontrole terenu wokół bielskich placówek oświatowych wykonywane przez patrole Straży Miejskiej w ramach codziennych obowiązków. Przeprowadzono 223 takich kontroli, których celem było wyeliminowanie istniejących na danym terenie zagrożeń, zapewniając tym samym bezpieczeństwo przebywającym tam dzieciom.

Bielskie szkoły zapraszane są corocznie przez Urząd Miejski w Bielsku-Białej do udziału w ogólnopolskich kampaniach społecznych przeciwdziałających problemom alkoholowym. Od 6 lat miasto Bielsko-Biała przystępuje do kampanii społecznej pod nazwą „Zachowaj Trzeźwy Umysł”, organizowanej przez Stowarzyszenie Producentów i Dziennikarzy Radiowych w Poznaniu. Kampania adresowana jest do dzieci, młodzieży, rodziców i całego środowiska szkolnego. Podejmuje problem profilaktyki uzależnień i przemocy. Do najważniejszych celów kampanii należy promowanie konstruktywnych postaw, zdrowego stylu życia oraz atrakcyjnych dla dzieci i młodzieży zachowań prospołecznych jako alternatywy wobec spożywania alkoholu, zażywania narkotyków oraz stosowania przemocy. Do uczestnictwa w kampanii w 2013r. przystąpiły łącznie 23 szkoły (o 3 więcej niż w poprzednim roku), w tym 14 szkół podstawowych oraz 9 gimnazjów. Dla koordynatorów szkół przystępujących do kampanii organizowane są w Urzędzie Miejskim w Bielsku-Białej spotkania informacyjne, podczas których szkoły otrzymują instrukcje do przeprowadzenia kampanii oraz pakiety materiałów profilaktycznych dla uczniów, rodziców i nauczycieli przeznaczonych do realizacji konkursów na terenie szkół. Materiały kampanii służą szkołom do realizacji zajęć profilaktyczno-terapeutycznych, sportowo-rekreacyjnych, artystycznych, kulturalnych, informatycznych i świetlicowych. Do środowiska szkolnego kierowana jest w Bielsku-Białej corocznie również edukacyjna kampania społeczna „Postaw na rodzinę” oraz „Odpowiedzialny kierowca”.

Szkoły uczestniczą także w realizacji programów z zakresu promocji zdrowia, w tym realizują takie działania jak: programy edukacyjne, imprezy i akcje promujące zdrowy styl życia oraz konkursy prozdrowotne. Wśród nich w roku szkolnym 2012/2013 szkoły realizowały między innymi „Środowiskowy program wychowania zdrowotnego w szkole”. Jest to program wszechstronnej

i systematycznej edukacji zdrowotnej ucznia, opracowany przez Katedrę i Zakład Pielęgniarstwa Społecznego Wydziału Pielęgniarskiego Akademii Medycznej w Lublinie. Zasadniczą część tego programu realizowana jest w formie lekcji wychowania zdrowotnego, obejmujących następujące zakresy tematyczne: promocja zdrowia, życie w rodzinie, zdrowie psychiczne, życie bez nałogu, zdrowy styl odżywiania, bezpieczeństwo w codziennym życiu, higiena osobista i higiena otoczenia oraz ruch w życiu człowieka. Zgodnie z założeniami programu, w każdej klasie powinno zostać przeprowadzonych minimum 10 lekcji wychowania zdrowotnego w trakcie trwania roku szkolnego.

W Bielsku-Białej funkcjonują także placówki wsparcia i resocjalizacji. Działają trzy Poradnie Psychologiczno – Pedagogiczne, które obejmują wsparciem dzieci zamieszkałe na terenie Miasta. Do ich zadań należy m.in. diagnoza, terapia, wspomaganie rozwoju dzieci i młodzieży oraz udzielanie wsparcia nauczycielom i rodzicom w procesie kształcenia i wychowania. Z kolei Młodzieżowy Ośrodek Socjoterapii pracuje w systemie zróżnicowanych grup wychowawczych w oparciu o programy opracowane przez wychowawców każdej z grup, tj.: adaptacyjnych, terapeutycznych i edukacyjnych. Specjalny Ośrodek Szkolno – Wychowawczy prowadzi działalność w zakresie całodobowej opieki i wychowania dla dzieci i młodzieży z upośledzeniem umysłowym w stopniu lekkim, umiarkowanym i głębokim. Jego wychowankowie mają możliwość kształcenia się zarówno na poziomie szkoły podstawowej jak i gimnazjum.

6. Polityka kulturalna

W profilaktyce i rozwiązywaniu problemów społecznych istotne znaczenie mają działania kulturalne. Poprzez takie działania można prowadzić rehabilitację, różne formy zapobiegania problemom oraz tworzyć warunki dla upowszechniania i udostępniania kultury w środowiskach społecznie i kulturowo marginalizowanych. Powyższe działania mają na celu między innymi przełamywanie barier finansowych i społecznych.

Na terenie Miasta powyższe działania realizują:

1. **Miejski Dom Kultury w Bielsku-Białej** w ramach działań statutowych realizował szereg inicjatyw o charakterze kulturalnym, edukacyjnym i popularyzatorskim mających na celu aktywizację środowisk zagrożonych wykluczeniem społecznym. Działania te były przede wszystkim kierowane do osób niepełnosprawnych, ludzi o niskich dochodach, dzieci z rodzin wielodzietnych i osób starszych. Istotną formą działania jest stosowanie zniżek w odpłatnościach za zajęcia kulturalne i bilety ulgowe na imprezy kulturalne. Organizowane są także imprezy o charakterze integracyjnym oraz w ramach partnerstwa w Programie „Rodzina Plus na lata 2012-2018” w 2012r. Miejski Dom Kultury udzielił 1.403 zniżek.
2. **Bielskie Centrum Kultury w Bielsku-Białej** realizuje zadania w dziedzinie wychowania, edukacji i upowszechnienia kultury. Do zadań statutowych BCK należą między innymi prowadzenie własnych profesjonalnych zespołów artystycznych i tworzenie warunków do rozwoju amatorskiego ruchu artystycznego oraz zainteresowania kulturą. W 2012 r. BCK realizowało wiele działań statutowych o charakterze kulturalnym dotyczących organizacji czasu wolnego dzieci i młodzieży oraz rodzin w Bielsku-Białej. Działania skierowane są do osób niepełnosprawnych, ludzi o niskich dochodach, dzieci i osób starszych. BCK jest także partnerem w Programie „Rodzina Plus na lata 2012-2018” i w 2013r. w ramach oferty sprzedał 156 biletów ze zniżką.
3. **Galeria Bielska BWA** podejmuje wiele działań kulturalnych adresowanych do osób zagrożonych wykluczeniem społecznym. Przede wszystkim stwarza warunki do bezpłatnego lub ulgowego korzystania z oferty artystycznej proponowanej przez Galerię. Oferta ta obejmuje upowszechnianie kultury, w tym popularyzowanie sztuk wizualnych i wydawnictw artystycznych, prezentację sztuki performans, pokazów sztuki wideo i krótkich form filmowych, organizację wykładów o sztuce, spotkań autorskich, koncertów muzyki jazzowej, a także działalności edukacyjnej prowadzonej z dziećmi i młodzieżą. W 2012 roku Galeria oferowała:
 - a. Bezpłatny wstęp na wystawy we wszystkie środy.
 - b. Bezpłatny wstęp osobom niepełnosprawnym, a dodatkowo grupy zorganizowane były oprowadzane po wystawach przez pracowników merytorycznych. Z niniejszej oferty skorzystało 1131 osób, w tym 68 grup zorganizowanych.

- c. Wstęp do Galerii za tzw. „symboliczną złotówkę” we wszystkie dni tygodnia, poza środami które są dniami bezpłatnymi dla wszystkich widzów, dla posiadaczy karty Rodzina Plus.
- d. Bezpłatny wstęp na wykłady, spotkania autorskie, prezentacje sztuki performans oraz pokazy filmów krótkometrażowych i animowanych, wybranych warsztatów artystycznych jak również koncertów.

Ponadto, w 2012r. w programie wystawienniczym Galerii, jedna z wystaw dotyczyła osób niepełnosprawnych. Był to pokaz inscenizowanych fotografii pt. „Jestem z tej bajki”, prezentowany w kawiarni Aquarium, który obejrzało około 1000 widzów.

4. **Teatr Lalek „Baniałuka”** jest jednym z najstarszych teatrów lalek w Polsce i jednym z najbardziej znanych w kraju i na świecie. Przedstawienia teatralne przyciągają zarówno publiczność młodszą jak i młodzież, dla której repertuar Baniałuki jest niezmiernie atrakcyjny. Baniałuka otrzymuje także prestiżowe nagrody artystyczne. Teatr organizuje również pokazy przedpremierowe dla dzieci ze świetlic środowiskowych - w 2012r. dla około 90 dzieci. Od 1966 roku Baniałuka jest organizatorem Międzynarodowego Festiwalu Teatrów Lalek, jednego z najważniejszych przeglądów lalkarskich świata.

Ponadto, Teatr Lalek „Baniałuka” jest Partnerem Programu „Rodzina Plus na lata 2012-2018”, w ramach którego w roku 2012 sprzedał 622 bilety z 50% zniżką.

5. **Książnica Beskidzka w Bielsku-Białej** promując życie bez narkotyków wraz z Wydziałem Polityki Społecznej Urzędu Miejskiego w Bielsku-Białej zorganizowała konkurs plastyczno-filmowy pod nazwą „Mimo wszystko nie biorę”. Konkurs był skierowany do uczniów bielskich szkół gimnazjalnych i ponadgimnazjalnych.

Innym programem profilaktycznym realizowanym we współpracy z Miejską Komendą Policji w Bielsku-Białej jest „*Świat wokół nas – zagrożenia*”. Program adresowany jest do młodzieży ze szkół średnich oraz pedagogów szkolnych. W ramach powyższego programu zrealizowano 12 spotkań, w których uczestniczyło 960 osób. Książnica prowadzi także szeroko rozumianą edukację czytelniczną najmłodszych. W związku z faktem, iż głośne czytanie to dobra metoda wychowawcza, Książnica przez cały rok propaguje i uczestniczy w ogólnopolskiej akcji „Cała Polska czyta dzieciom”. Podczas spotkań czytane są bajki, opowiadania i wiersze. Spotkania organizowane są też w przedszkolach i szkołach. Na spotkania zapraszani goście czytają dzieciom, a także opowiadają o swoich zawodach lub hobby.

Książnica organizuje również indywidualne i zbiorowe formy pracy dla dzieci i młodzieży w okresie ferii zimowych i wakacji letnich, takie jak: związane z czytaniem, zajęcia plastyczne, zabawowo-rozrywkowe i kształcące.

Ponadto, Książnica także dostarcza na telefon książki osobom niepełnosprawnym, chorym lub starszym za pośrednictwem pracowników lub wolontariuszy, jak również do wybranych domów pomocy społecznej, szpitali i klinik.

7. Polityka w dziedzinie kultury fizycznej i sportu

Sport i rekreacja mają znaczący wpływ na jakość życia mieszkańców, przyczyniając się do kształtowania zdrowego społeczeństwa, aktywnie uczestniczącego w życiu Miasta i regionu, zaangażowanego w rozwiązywanie codziennych problemów, a przede wszystkim społeczeństwa wolnego od uzależnień i problemów społecznych. Wychodząc z założenia, iż zdrowe społeczeństwo buduje pozytywny wizerunek, Miasto wspiera sport i rekreację poprzez działania własne oraz współpracę z organizacjami sportowymi.

Bielsko-Bialski Ośrodek Sportu i Rekreacji (BBOSiR) zarządza, administruje, utrzymuje w sprawności technicznej i usługowej 14 obiektów sportowo-rekreacyjnych oraz udostępnia je mieszkańcom Miasta oraz okolic, klubom sportowym, zorganizowanym grupom społecznym i stowarzyszeniom. Organizuje szereg imprez sportowo-rekreacyjnych dla mieszkańców Miasta oraz prowadzi akcję „Lato i zima w mieście na sportowo”. Realizuje Program Powszechnej Nauki Pływania dla dzieci z klas II, z którego w roku 2012 skorzystało 2198 dzieci.

Na miejskich obiektach sportowo – rekreacyjnych co miesiąc odbywa się kilkanaście lub też kilkadziesiąt imprez i wydarzeń sportowo-rekreacyjnych. Są to rozgrywki piłki nożnej w różnych klasach rozgrywkowych, piłka siatkowa, lekkoatletyka, tenis stołowy, sporty walki, pływanie oraz szereg innych aktywności wyczynowego i amatorskiego sportu. Z roku na rok z miejskiej bazy sportowej korzysta coraz więcej osób. Szacuje się, że w roku 2011r.z miejskiej bazy sportowo-rekreacyjnej skorzystało około 650 tys. osób, w roku 2012r. około 700 tys. osób, a w roku 2013 do końca października skorzystało ponad 800 tys. osób. Ponadto, część obiektów takich jak: tereny rekreacyjne, Kompleks Sportowy „Orlik” lub Stadion Lekkoatletyczny udostępniona jest nieodpłatnie. BBOSiR, jako partner w Programie „Rodzina +” w 2012r. udzielił 38.672 ulg na wejście na basen oraz 8.921 ulg na wejście na lodowiska.

W Bielsku-Białej wg stanu na 31.12.2012r. funkcjonowało 106 stowarzyszeń i organizacji sportowych, w tym 65 klubów sportowych, 17 uczniowskich klubów sportowych, 6 parafialnych klubów sportowych, 2 towarzystwa krzewienia kultury fizycznej oraz 16 innych organizacji z tego obszaru.

Sport szkolny

Sytuacja sportu szkolnego jest wypadkową wielu czynników, między innymi dostępnej infrastruktury sportowej, istniejących programów nauczania, kwalifikacji nauczycieli WF, organizowanych zajęć pozalekcyjnych, zorganizowanego systemu współzawodnictwa sportowego szkół, a przede wszystkim nakładów finansowych.

Stan szkolnej bazy sportowej systematycznie poprawia się, głównie za sprawą wybudowanych w ostatnich latach nowych sal sportowych oraz wielofunkcyjnych boisk sportowych z nawierzchnią

poliuretanową. Istotnym jest także rozbudowa przyszkolnych obiektów i urządzeń lekkoatletycznych typu bieżnie, skocznie i rzutnie.

W celu realizacji współzawodnictwa sportowego szkół organizowane są przez Miejski Zarząd Oświaty rozgrywki międzyszkolne:

- Miejskie Igrzyska Młodzieży Szkolnej – dla szkół podstawowych,
- Miejska Gimnazjada Młodzieży Szkolnej – dla szkół gimnazjalnych,
- Miejska Licealiada Młodzieży Szkolnej – dla szkół ponadgimnazjalnych
- Zawody rejonowe, półfinałowe, finałowe woj. śląskiego dla szkół podstawowych, gimnazjalnych i ponadgimnazjalnych.

W Mieście na równi ze wszystkimi klubami funkcjonują kluby sportowe zrzeszające i szkolące osoby niepełnosprawne takie jak:

1. Beskidzkie Zrzeszenie Sportowo-Rehabilitacyjne „Start”
2. Klub Sportu i Rekreacji Niewidomych i Słabowidzących „Pionek”
3. Integracyjne Stowarzyszenie Sportowe: „Szusujmy razem”

Działają one na tych samych zasadach, co pozostałe kluby, tj. prowadzą regularne szkolenia, uczestniczą w zawodach, korzystają ze wsparcia finansowego miasta w postaci dotacji. Zawodnicy otrzymują także stypendia sportowe za wyniki osiągnięte na zawodach rangi krajowej i międzynarodowej. Kluby te mogą poszczycić się wieloma zawodnikami, odnoszącymi sukcesy na zawodach krajowych i międzynarodowych, w tym także na igrzyskach paraolimpijskich. W 2012r. 9 zawodników (członków ww. klubów sportowych) którzy osiągnęli znaczące wyniki sportowe we współzawodnictwie międzynarodowym lub krajowym, otrzymali miesięczne stypendia sportowe.

8. Polityka w zakresie zabezpieczenia społecznego i pomocy społecznej

8.1 Ogólna charakterystyka

Ze wsparcia udzielanego na podstawie *ustawy o pomocy społecznej* w 2012r. w Bielsku-Białej skorzystało 3.420 rodzin, a łączna ilość osób w rodzinach, do których trafiła pomoc to 7.713 osób.

Tabela nr 18 Ilość osób i rodzin objętych pomocą społeczną MOPS w oparciu o *ustawę o pomocy społecznej*

Lp.	Wyszczególnienie	Ilość osób którym przyznano świadczenia		Ilość rodzin		Ilość osób w rodzinach	
		L a t a					
		2011	2012	2011	2012	2011	2012
1	Świadczenia przyznane w ramach zadań zleconych i zadań własnych	4.256	3.856	3.109	2.514	8.095	5.834
2	Świadczenia przyznane w ramach zadań zleconych	73	87	70	86	118	146
3	Świadczenia przyznane w ramach zadań własnych	4.185	3.813	3.039	2.476	7.977	5.776
4	Pomoc udzielona wyłącznie w postaci pracy socjalnej	-	-	998	906	2.307	1879
5	Ilość rodzin objętych pomocą społeczną (łącznie wiersze 1+4)	-	-	4.107	3.420	10.402	7.713

Źródło: dane MOPS w Bielsku-Białej

Tabela nr 19. Struktura świadczeniobiorców, którzy uzyskali pomoc w oparciu o *ustawę o pomocy społecznej*

Lp.	Struktura świadczeniobiorców	Liczba rodzin	
		2011	2012
1	Ubóstwo	901	918
2	Sieroctwo	336	15
3	Bezdomność	283	303
4	Potrzeba ochrony macierzyństwa	188	233
5	Bezrobocie	1.105	1.135
6	Niepelnosprawność	1.256	1.254
7	Długotrwała choroba	1.572	1.591
8	Bezradność w sprawach opiekuńczo-wychowawczych i prowadzeniu gospodarstwa domowego – ogółem	626	632
8.1	Rodziny niepełne	473	498
8.2	Rodziny wielodzietne	212	215
9	Przemoc w rodzinie	82	95
10	Alkoholizm	515	436
11	Narkomania	28	25
12	Trudności w przystosowaniu do życia po opuszczeniu zakładu karnego	89	97
13	Kłęska żywiołowa	2	0

Źródło: dane MOPS w Bielsku-Białej

W 2012r. w MOPS zawarto łącznie 576 kontraktów socjalnych. Kontrakty socjalne dotyczyły grupy klientów, którzy od wielu lat korzystają z pomocy MOPS i mają trudności z podejmowaniem

działań zmierzających do poprawy ich sytuacji życiowej. Największa liczba kontraktów socjalnych zawarta została z osobami z problemem alkoholowym oraz długotrwale bezrobotnymi.

W ramach szeroko rozumianej pracy socjalnej pracownicy socjalni motywowali klientów do podjęcia działań w kierunku rozwiązania swoich problemów. W wyniku tych działań w 2012r. usamodzielnili się 123 osoby lub rodziny, które osiągnęły trwałą poprawę jakości swojego życia.

W 2012r. usługi opiekuńcze przyznawane były osobom, których stan fizyczny, psychiczny lub umysłowy powodował trwałe lub okresowe utrudnienie, ograniczenie lub uniemożliwienie samodzielnej egzystencji. W przypadku ludzi samotnych, którzy z powodu wieku, choroby lub innych przyczyn wymagali pomocy innych osób, a byli jej pozbawieni, przyznanie usług opiekuńczych miało charakter obligatoryjny. Celem pomocy było zabezpieczenie codziennych potrzeb usługobiorcy, związanych z prawidłowym funkcjonowaniem w ich miejscu zamieszkania. Przyznane świadczenie uzależnione było od indywidualnych potrzeb danej osoby i mogło obejmować swoim zakresem: opiekę higieniczną, pomoc w zaspokajaniu codziennych potrzeb życiowych oraz wsparcie w załatwianiu spraw osobistych. Zakres przyznanej pomocy był na bieżąco monitorowany w celu dostosowania jej do zmieniających się potrzeb usługobiorców.

Tabela nr 20. Liczba osób objętych pomocą w formie usług w latach 2011-2012

Rok	Liczba osób objętych pomocą usługową	Liczba nowych środowisk	Usługi realizowane przez opiekunko MOPS i podmiot zewnętrzny	Specjalistyczne usługi opiekuńcze dla osób z zaburzeniami psychicznymi
2011	404	104	333	71
2012	443	139	356	87

Źródło: dane MOPS w Bielsku-Białej

MOPS realizował zadanie własne gminy w zakresie kierowania do domów pomocy społecznej (DPS) mieszkańców Bielska-Białej, którzy wymagali całodobowej opieki z powodu wieku, choroby lub niepełnosprawności, nie mogli samodzielnie funkcjonować w codziennym życiu, a którym nie można było zapewnić niezbędnej pomocy w formie usług opiekuńczych. Równocześnie realizował zadanie własne powiatu w zakresie umieszczania skierowanych do DPS mieszkańców Bielska-Białej oraz osób skierowanych przez inne gminy.

8.2 Domy Pomocy Społecznej

W roku 2012 na terenie Bielska-Białej funkcjonowały i nadal funkcjonuje 11 domów pomocy społecznej, z których 4 prowadzone są przez miasto Bielsko-Białą, 3 na zlecenie Powiatu Bielskiego, 1 przez organizację pozarządową oraz 3 przez podmiot prywatny. Wszystkie spełniają standardy i posiadają zezwolenie Wojewody Śląskiego na prowadzenie placówki. Szczegóły określa poniższa tabela:

Tabela nr 21. **Domy Pomocy Społecznej i Domy Opieki na terenie Bielska-Białej**

Organ prowadzący	Nazwa Domu Pomocy Społecznej	Typ Domu Pomocy Społecznej	Liczba miejsc
Miasto Bielsko-Biała	DPS „Dom Nauczyciela” ul. Pocztowa 14a	Dla osób w podeszłym wieku (K/M)	92
Miasto Bielsko	DPS dla Osób Starszych ul. Żywiecka 15	(42 miejsc) dla osób w podeszłym wieku (15 miejsc) dla niepełnosprawnych fizycznie	57
Miasto Bielsko	DPS dla Przewlekle Chorych ul. Olimpijska 11	Dla osób przewlekle somatycznie chorych (K/M)	48
Miasto Bielsko	DPS „Hospicjum” Al. A. Krajowej 181	Dla osób przewlekle somatycznie chorych (K/M)	25
Powiat Bielski	Ewangelicki Dom Opieki „Soar” ul. Modrzewskiego 25	dla osób w podeszłym wieku (K/M)	28
Powiat Bielski	Dom Opieki „Samarytanin” ul. Bednarska 8 i 10	dla osób w podeszłym wieku, przewlekle somatycznie chorych (K/M)	89
Powiat Bielski	DPS dla dzieci prowadzony przez Zgromadzenie Sióstr Służebniczek BDNP-Prowincja krakowska ul. Bednarska Żywiecka 20	dla osób dorosłych niepełnosprawnych intelektualnie oraz dzieci i młodzieży niepełnosprawnej intelektualnie. (K)	65
Organizacja pozarządowa	DPS Matki Bożej Nieustającej Pomocy ul. Grzybowa 8	dla osób w podeszłym wieku (K/M)	25
Prywatne	Dom Opieki „Pod Dębem” ul. Pod Dębem 18	dla osób w podeszłym wieku, niepełnosprawnych i przewlekle somatycznie chorych (K/M)	21
Prywatne	Dom Seniora Jaworowa ul. Jaworowa 14	dla osób w podeszłym wieku, niepełnosprawnych i przewlekle somatycznie chorych (K/M)	40
Prywatne	Dom Opieki „Daisy” ul. Kazimierza Wielkiego 27	dla osób w podeszłym wieku, niepełnosprawnych i przewlekle somatycznie chorych (K/M)	16

Źródło: „Wykaz zarejestrowanych domów pomocy społecznej w województwie śląskim” oraz „Wykaz zarejestrowanych placówek zapewniających całodobową opiekę osobom niepełnosprawnym, przewlekle chorym lub w podeszłym wieku prowadzonych w ramach działalności statutowej lub gospodarczej w województwie śląskim”

Tabela nr 22. **Liczba mieszkańców Bielska-Białej przebywających w ciągu całego 2012 roku w DPS-ach prowadzonych przez Miasto Bielsko-Biała oraz inne powiaty.**

Lp.	Wyszczególnienie	Liczba mieszkańców Bielska-Białej przebywających w DPS	
		2011	2012
1	DPS „Dom Nauczyciela”, ul. Pocztowa 14a	56	74
2	DPS dla Osób Starszych, ul. Żywiecka 15	27	43
3	DPS „Hospicjum”, Al. Armii Krajowej 181	35	32
4	DPS dla Przewlekle Chorych, ul. Olimpijska 11	54	64
5	DPS położone na terenie innych powiatów	101	120
SUMA		273	333

Źródło: dane MOPS w Bielsku-Białej

Należy zaznaczyć, iż na 81 mieszkańców Bielska-Białej umieszczonych w 2012r. w domach pomocy społecznej, 49 było niepełnosprawnych prawnie, posiadało odpowiednie orzeczenia wydane przez organy do tego uprawnione. Pozostałe osoby były przewlekłe chore.

8.3 Środowiskowe Domy Samopomocy i Ośrodki Wsparcia

Na terenie miasta Bielska-Białej funkcjonują 2 środowiskowe domy samopomocy, tj.

1. Środowiskowy Dom Samopomocy „Podkowa”: jest placówką typu dziennego i prowadzony jest przez miasto Bielsko-Biała. Jej głównym celem jest aktywizacja psychospołeczna osób z zaburzeniami psychicznymi poprzez prowadzenie zajęć terapii zajęciowej oraz przygotowujących podopiecznych do podjęcia pracy, jak również świadczenie szeroko rozumianego wsparcia niezbędnego do samodzielnej egzystencji podopiecznych.

W roku 2012 z usług Środowiskowego Domu Samopomocy „Podkowa” w Bielsku-Białej skorzystało 40 mieszkańców Bielska-Białej, z czego 37 osób posiadało orzeczoną niepełnosprawność przez organy do tego uprawnione.

2. „Centrum” Środowiskowy Dom Samopomocy: jest prowadzonym przez Powiat Bielski ośrodkiem wsparcia dziennego dla osób niepełnosprawnych intelektualnie, które ukończyły obowiązek szkolny. Prowadzi działalność w 4 ośrodkach: na terenie Bielska-Białej oraz w Bestwinie. Dysponuje miejscami dla 104 osób.

Celem działalności „Centrum” jest rehabilitacja społeczna dorosłych osób z niepełnosprawnością intelektualną i niepełnosprawnościami sprzężonymi. Zmierza ona do ogólnego rozwoju uczestników terapii, poprawy ich sprawności psychofizycznej, zaradności osobistej oraz przystosowania do możliwie niezależnego i samodzielnego życia w środowisku. Zajęcia prowadzone są w ramach terapii zajęciowej, w oparciu o programy indywidualne sporządzone przez wielospecjalistyczny zespół.

W „Centrum” prowadzone są również zajęcia dodatkowe: rehabilitacyjne, taneczne, muzyczne, teatralne oraz hipoterapia. Organizowane są wycieczki i wakacyjne wyjazdy rehabilitacyjno - terapeutyczne, wyjścia do kina, kawiarni i na kręgle.

Tabela nr 23. Środowiskowe Domy Samopomocy (ŚDS) w Bielsku-Białej

Lp.	Wyszczególnienie	Podmiot prowadzący	Ilość miejsc
1	Środowiskowy Dom Samopomocy „Podkowa”, ul. Kołłątaja 8	Miasto Bielsko-Biała	35
2	„Centrum” Środowiskowy Dom Samopomocy, ul. Sobieskiego 158	Powiat bielski	104

Źródło: MOPS w Bielsku-Białej

W Mieście prowadzone są również inne ośrodki wsparcia w ramach Środowiskowego Centrum Pomocy:

1. **Dom Dziennego Pobytu dla Osób Starszych i Niepełnosprawnych** przy ul. Sterniczej został utworzony z myślą o osobach starszych i niepełnosprawnych przeżywających różne problemy (materialne, rodzinne, społeczne, zdrowotne, psychiczne). Jest przeznaczony dla osób, które z powodu wieku, choroby, niepełnosprawności lub innych przyczyn wymagają częściowej opieki i pomocy w zaspokajaniu niezbędnych potrzeb życiowych, a są ich pozbawione. Zapewnia on 50 miejsc dla podopiecznych. Prowadzone są tam zajęcia, m.in. kulinarne, muzyczne, literackie, gimnastyka relaksująca. Podopieczni mogą skorzystać z bezpłatnej pomocy prawnej, psychologicznej i pracownika socjalnego.
2. **Dom Dziennego Pobytu dla Osób dotkniętych Chorobą Alzheimera** przy ul. Piastowskiej został utworzony przy Klubie Samopomocy „Przystań” z myślą o osobach, u których zdiagnozowano Chorobę Alzheimera oraz ich rodzinach. Placówka przeznaczona jest dla osób będących w pierwszej fazie choroby. W Domu Dziennego Pobytu prowadzone są zajęcia m.in. treningi umiejętności społecznych i interpersonalnych, umiejętności praktycznych, umiejętności spędzania czasu wolnego oraz zajęcia o charakterze terapeutycznym. Podopieczni oraz ich rodziny mogą skorzystać z pomocy pracownika socjalnego oraz wsparcia psychologicznego. Zapewnia on 5 miejsc dla podopiecznych.
3. **Kluby Samopomocy dla osób starszych:**
 - a. **Klub Seniora** znajduje się przy ul. Komorowickiej. W trakcie pobytu prowadzone są różnorodne zajęcia m.in. manualne, prasówka, rozgrywki karciane, rozmowy wspierające. Opiekunowie zwracają dużą uwagę na poznanie problemów i spraw podopiecznych i szczególną uwagę przykładają do stworzenia miłej i rodzinnej atmosfery. W przypadku kiedy podopieczni przebywają w szpitalu lub zostali umieszczeni w domu pomocy społecznej opiekunowie oraz osoby zaprzyjaźnione z Klubu odwiedzają je. Zapewnia on 50 miejsc dla podopiecznych.
 - b. **Klub Samopomocy „Przystań”** zlokalizowany przy ul. Piastowskiej jest ośrodkiem wsparcia przeznaczonym dla osób starszych i niepełnosprawnych, które chcą aktywnie spędzać czas wolny. Działalność Klubu ma na celu podtrzymywanie aktywności psychoruchowej, rozwijanie kontaktów towarzyskich i kulturalnych, zapobieganie osamotnieniu, propagowanie zdrowego stylu życia, oraz aktywnego wykorzystania czasu wolnego. Proponowane zajęcia to między innymi: gimnastyka i relaksacja, rozgrywki karciane, wyjścia na basen, zajęcia plastyczne, klub filmowy, kącik prasowy, kącik literacki. Organizowane są również imprezy okolicznościowe i wycieczki. Podopieczni mają zapewnioną, ciepłą i rodzinną atmosferę, jak również wsparcie i pomoc pracownika socjalnego oraz psychologa.
 - c. **Klub Samopomocy „Milusińscy”** znajdujący się przy ul. Milusińskich jest ośrodkiem wsparcia przeznaczonym dla osób, które z powodu wieku, choroby lub niepełnosprawności,

bądź z innych przyczyn wymagają częściowej opieki i pomocy w zaspokajaniu niezbędnych potrzeb. Pobyt w Klubie daje możliwość między innymi rozwijania kontaktów towarzyskich, propagowania zdrowego stylu życia, czy podtrzymania aktywności psychoruchowej. Zapewnia on 25 miejsc dla podopiecznych.

Na terenie miasta Bielska-Białej funkcjonuje także ośrodek wsparcia prowadzony przez organizację pozarządową, który przeznaczony jest dla 25 osób starszych. Jego głównym celem jest aktywizacja ludzi starszych i ich integracja społeczna, co jest osiąganę poprzez oferowanie różnorodnych zajęć.

8.4 Bezdomność

Obowiązek zapewnienia schronienia osobom bezdomnym realizowany jest przez MOPS w ramach działalności placówek dla bezdomnych tj. Domu dla Bezdomnych przy ul. Stefanki 7 i Noclegowni przy ul. Krakowskiej 2a oraz na bazie mieszkań przejściowych przy ul. Wapienickiej 34. W Noclegowni udziela się schronienia w formie tymczasowego miejsca noclegowego bezdomnym mężczyznom. W Noclegowni dostępnych jest 50 stałych miejsc noclegowych. W Domu dla Bezdomnych prowadzone są natomiast miejsca całodobowe, okresowego pobytu. Dom przeznaczony jest dla bezdomnych matek z dziećmi, kobiet oraz mężczyzn niezdolnych do samodzielnej egzystencji. Dom dysponuje maksymalnie 95 miejscami, przy czym 8 miejsc przeznaczono dla kobiet, którym ograniczono pomoc w formie schronienia do niezbędnego minimum tj. do pobytu na zasadach obowiązujących w Noclegowni.

Ogółem, w 2012r. ze schronienia w placówkach dla bezdomnych funkcjonujących w strukturze MOPS skorzystało 228 osób i rodzin (liczba osób i osób w rodzinach, które otrzymały decyzją świadczenie w formie schronienia to 262). Biorąc pod uwagę kryterium ostatniego miejsca zameldowania na pobyt stały, aż 96,2% bezdomnych korzystających ze schronienia w tych placówkach wywodziło się z terenu Bielska- Białej.

Tabela nr 24. **Liczba osób bezdomnych korzystających ze schronienia w Domu dla Bezdomnych i Noclegowni w Bielsku-Białej przy ul. Stefanki 7 oraz w Noclegowni przy ulicy Krakowskiej 2a w latach 2011-2012**

Lp.	I. Wyszczególnienie	2011	2012
1	Schronienie całodobowe w Domu dla Bezdomnych (razem)	127	131
2	Nocleg w Noclegowni dla mężczyzn (ogółem)	222	278
3	Nocleg w Noclegowni dla kobiet (ogółem)	12	14

Źródło: dane MOPS w Bielsku-Białej

Ponadto, ofertę pomocy skierowaną do osób bezdomnym uzupełniają, w sposób znaczący, organizacje pozarządowe prowadzące m.in. Kuchnię Społeczną w której wydawane są gorące posiłki, Schronisko Dziennego Pobytu, Łaźnię Publiczną oraz Ośrodek Readaptacyjny dla osób wykluczonych społecznie, opuszczających placówki penitencjarne.

8.5 Niepełnosprawność

Miejski Zespół ds. Orzekania o Niepełnosprawności w Bielsku-Białej zajmuje się wydawaniem orzeczeń o niepełnosprawności (zaliczeniu bądź niezaliczeniu do osób niepełnosprawnych) osób w wieku do 16 roku życia, wydawaniem orzeczeń o stopniu niepełnosprawności (zaliczeniu do lekkiego bądź umiarkowanego lub znacznego stopnia niepełnosprawności) osób w wieku od 16 roku życia oraz wydawaniem legitymacji osobom niepełnosprawnym.

Tabela nr 25. **Dane dotyczące wniosków, orzeczeń i legitymacji wydawanych dla dzieci do 16 roku życia w latach 2011-2012**

Lp.	Wyszczególnienie	2011	2012
1	Ilość złożonych wniosków osób do 16 roku życia	256	278
2	Ilość wydawanych orzeczeń dla osób do 16 roku życia w tym:	251	277
2.1	Orzeczenia o zaliczeniu do osób niepełnosprawnych	198	231
2.2	Orzeczenia o nie zaliczeniu do osób niepełnosprawnych	45	42
2.3	Orzeczenia o odmowie wydania nowego orzeczenia (stan zdrowia nie uległ pogorszeniu)	8	4
3	Ilość wydanych legitymacji dla osób niepełnosprawnych do 16 roku życia	186	211

Źródło: dane MOPS w Bielsku-Białej

Tabela nr 26. **Dane dotyczące wniosków, orzeczeń i legitymacji wydawanych dla osób po 16 roku życia w latach 2011-2012**

Lp.	Wyszczególnienie	2011	2012
1	Ilość złożonych wniosków	3.607	3.877
2	Ilość wydawanych orzeczeń dla osób po 16 roku życia w tym:	3.683	3.769
2.1	Orzeczenia o lekkim stopniu niepełnosprawności	1.040	1.008
2.2	Orzeczenia o umiarkowanym stopniu niepełnosprawności	1.471	1.584
2.3	Orzeczenia o znacznym stopniu niepełnosprawności	947	964
2.4	Orzeczenia negatywne, o niezaliczeniu do żadnego stopnia niepełnosprawności	72	60
2.5	Orzeczenia o odmowie wydania nowego orzeczenia (stan zdrowia nie uległ pogorszeniu)	153	153
3	Ilość wydanych legitymacji dla osób niepełnosprawnych po 16 roku życia	1.493	1.647

Źródło: dane MOPS w Bielsku-Białej

Miasto Bielsko-Biała realizuje zadania z zakresu rehabilitacji społecznej finansowane ze środków Państwowego Funduszu Rehabilitacji Osób Niepełnosprawnych (PFRON). Zadania te obejmują dofinansowanie: kosztów działalności Warsztatów Terapii Zajęciowej; sportu, kultury, rekreacji i turystyki osób niepełnosprawnych; likwidacji barier architektonicznych, w komunikowaniu się i technicznych w związku z indywidualnymi potrzebami osób niepełnosprawnych; zaopatrzenia w sprzęt rehabilitacyjny, ortopedyczny i środki pomocnicze przyznawane na podstawie odrębnych przepisów osobom niepełnosprawnym; uczestnictwa osób niepełnosprawnych i ich opiekunów w turnusach rehabilitacyjnych.

Tabela nr 27. **Zadania z zakresu rehabilitacji społecznej finansowane ze środków PFRON realizowane przez MOPS w Bielsku-Białej**

l.p.	Wyszczególnienie	2011 rok	2012 rok	2013 rok
1.	Wnioski złożone przez osoby niepełnosprawne	1.687	2.428	1.918
2.	Środki przekazane przez Państwowy Fundusz Rehabilitacji Osób Niepełnosprawnych (PFRON) do MOPS w Bielsku-Białej	2.209.433 zł	3.391.608 zł	2.403.330 zł
2.1	Dofinansowanie sportu, kultury, rekreacji i turystyki osób niepełnosprawnych	skorzystały 424 osoby	skorzystały 693 osoby	skorzystały 864 osoby
		wydatkowano 55.313,64 zł	wydatkowano 87.358,63 zł	wydatkowano 88.903,66 zł
2.2	Dofinansowanie likwidacji barier architektonicznych, w komunikowaniu się i technicznych	złożono 292 wnioski	złożono 473 wnioski	złożono 351 wnioski
		wydatkowano 346.157,19 zł;	wydatkowano 781.786,30 zł;	wydatkowano 446.853,04 zł;
2.3	Dofinansowanie do zakupu sprzętu rehabilitacyjnego, przedmiotów ortopedycznych i środków pomocniczych	skorzystało 950 osób	skorzystało 1301 osób	skorzystało 881 osób
		wydatkowano 698.072,60 zł	wydatkowano 935.629,46 zł	wydatkowano 580.111,02 zł
2.4	Dofinansowanie uczestnictwa osób niepełnosprawnych w turnusach rehabilitacyjnych	nie realizowano	skorzystało 341 osób	skorzystały 122 osoby
			wydatkowano 464.686,40 zł	wydatkowano 177.761 zł
3.	Pilotażowy program „Aktywny samorząd”	nie realizowano	skorzystały 32 osoby	skorzystało 98 osób
			wydatkowano 155.254,79 zł	wydatkowano 381.231,41 zł

Zródło: Dane MOPS w Bielsku-Białej

Spadek ilości przyjętych wniosków w roku 2013 nie wynika ze zmniejszonego zainteresowania otrzymaniem dofinansowania przez osoby niepełnosprawne, lecz jest konsekwencją przekazaniu Miastu mniejszej ilości środków z PFRON niż w roku 2012.

Na terenie Miasta funkcjonują 3 Warsztaty Terapii Zajęciowej, w których łącznie przebywa 75 osób. W ramach warsztatów uczestnicy biorą udział w zajęciach z rehabilitacji zawodowej i społecznej w pracowniach dostosowanych do indywidualnych predyspozycji osób niepełnosprawnych, chcących w przyszłości podjąć pracę na otwartym rynku pracy. W zajęciach uczestniczy każdego roku 75 osób niepełnosprawnych z terenu miasta Bielska-Białej i okolic. Warsztaty są finansowane w 90% ze środków PFRON oraz w 10% ze środków własnych Miasta.

W Bielsku-Białej działa także Zakład Aktywności Zawodowej – Zakład Introligatorsko-Drukarski, prowadzony przez organizację pozarządową, który zatrudnia 40 osób. Jego celem jest rehabilitacja zawodowa, społeczna i zdrowotna osób niepełnosprawnych tam pracujących, pomoc tym osobom w samodzielnym życiu i uczestnictwie w społeczeństwie lokalnym oraz przygotowanie osób niepełnosprawnych do zatrudnienia na otwartym rynku pracy.

W przypadku trudności znalezienia pracy na otwartym rynku osoby niepełnosprawne mogą skorzystać z ofert pracy w 21 zakładach pracy chronionej, w tym 3 z nich to spółdzielnie posiadające status zakłady pracy chronionej.

Wsparcie osób starszych i niepełnosprawnych realizowane jest również poprzez działania Giełdy Wolontariatu w MOPS. Organizowane są spotkania informacyjne, rekrutowani wolontariusze oraz budowana jest baza informacji dotycząca odbiorców świadczeń wolontarystycznych jak i samych wolontariuszy.

Tabela nr 28. Świadczenia wolontarystyczne na rzecz mieszkańców w Bielsku-Białej

l.p.	Wyszczególnienie	2011 rok	2012 rok	2013 rok
1.	Zawarte Porozumienia o wykonywaniu świadczeń wolontarystycznych na czas dłuższy niż 30 dni	123	130	150
2.	Osoby starsze i niepełnosprawne korzystające ze wsparcia wolontariuszy	43	40	38

Źródło: Dane MOPS w Bielsku-Białej

Jednym ze sposobów zapobiegania wykluczeniu społecznemu osób niepełnosprawnych oraz ich integracji ze społeczeństwem jest wsparcie w dostępie do informacji dotyczących wszystkich sfer życia, a także pomoc w sprawnym korzystaniu z ofert organizacji i instytucji działających na rzecz osób niepełnosprawnych na terenie Miasta. Tego typu działania realizowane są w siedzibie MOPS przez Doradcę ds. Osób Niepełnosprawnych. Dane dotyczące ilości osób korzystających ze wsparcia Doradcy prezentuje tabela nr 29.

Tabela nr 29. Działalność Doradcy ds. Osób Niepełnosprawnych na rzecz mieszkańców w Bielsku Białej

Lp.	Wyszczególnienie	2011 rok	2012 rok	2013 rok
1.	Osoby korzystające z bezpłatnego doradztwa ogółem	903	1.021	970
1.1	w tym indywidualne konsultacje stacjonarne	607	654	595
1.2	w tym indywidualne konsultacje telefoniczne	293	359	367

Źródło: Dane MOPS w Bielsku-Białej

8.6 Wspieranie rodziny

Wspieranie rodziny realizowane jest poprzez zapewnienie poradnictwa specjalistycznego oraz asystentury rodziny.

Asystent rodziny jest jednym z narzędzi wspierania rodziny przeżywającej trudności. Wspomaga on rodzinę w osiągnięciu stabilizacji życiowej, umożliwiającej prawidłowe wypełnianie funkcji opiekuńczo-wychowawczych. W 2012 roku pomocą asystenta objęto 39 rodzin, natomiast w 2013 roku 74 rodziny.

Mieszkańcy Miasta korzystali także ze specjalistycznego poradnictwa, które skierowane było m.in. do rodzin przeżywających trudności w wypełnianiu funkcji opiekuńczo-wychowawczych. Pomoc przyjmowała również postać mediacji i terapii oraz spotkań w grupach wsparcia. Zespół Poradnictwa Specjalistycznego wspierał także osoby sprawujące rodzinną pieczę zastępczą i ich

dzieci, jak również dzieci umieszczone w pieczy zastępczej oraz rodziców dzieci objętych tą pieczą. Informacje szczegółowo przedstawia tabela nr 30.

Tabela nr 30. Poradnictwo specjalistyczne prowadzone przez MOPS w Bielsku-Białej

Lp.	Wyszczególnienie	2012 rok	2013 rok
1.	Rodziny objęte pomocą ogółem	260	293
2.	Rodziny przeżywające trudności w wypełnianiu funkcji opiekuńczo-wychowawczych korzystające ze specjalistycznego poradnictwa	181 porad dla 97 rodzin	249 porad dla 120 rodzin
3.	Rodziny przeżywające trudności w wypełnianiu funkcji opiekuńczo-wychowawczych korzystające z pomocy w formie mediacji i terapii	28	28
4.	Rodziny uczestniczące w grupach wsparcia	21	12
5.	Poradnictwo i terapia dla osób sprawujących rodzinną pieczę zastępczą i ich dzieci, dzieci umieszczonych w pieczy zastępczej oraz rodziców dzieci objętych tą pieczą	39 rodzin zastępczych, 9 dzieci umieszczonych w pieczy, 3 rodziców biologicznych dzieci umieszczonych w pieczy	54 rodziny zastępcze, 28 dzieci umieszczonych w pieczy, 3 rodziców biologicznych dzieci umieszczonych w pieczy
	Pomoc dla młodzieży zagrożonej uzależnieniami	37 osób	31 osób

Zródło: Dane MOPS w Bielsku-Białej

Działania z obszaru wspierania rodziny w zakresie pomocy w opiece i wychowaniu dziecka realizuje również w Bielsku-Białej Środowiskowe Centrum Pomocy (ŚCP) oraz Zespół Placówek Opiekuńczo-Wychowawczych (ZPOW). ŚCP prowadzi na terenie miasta Bielska-Białej 15 Placówek Wsparcia Dziennego, w tym 9 Świetlic Środowiskowych, 4 Świetlice Socjoterapeutyczne oraz 2 Kluby Młodzieżowe, oferując 420 miejsc dla dzieci z rodzin dysfunkcyjnych. W 2012r. z placówek skorzystało 588 podopiecznych.

W roku 2013 Miasto zleciło prowadzenie organizacjom pozarządowym prowadzącym działalność w sferze pożytku publicznego, 2 placówek wsparcia dziennego, które wcześniej znajdowały się w strukturach ŚCP, tj. 1 świetlica socjoterapeutyczna oraz 1 świetlica środowiskowa.

Zarówno pracownicy MOPS, ZPOW jak i pracownicy placówek wsparcia dziennego w ŚCP stale monitorują sytuację rodzin, w których występują problemy opiekuńczo-wychowawcze i stosownie do swoich kompetencji podejmują działania na rzecz tych rodzin, albo współpracują z innymi osobami czy instytucjami, które mogą udzielić odpowiedniej pomocy.

Organizacja pieczy zastępczej.

W mieście Bielsko-Biała organizatorem rodzinnej pieczy zastępczej jest MOPS. W przypadku niemożności zapewnienia dziecku opieki i wychowania przez rodziców, należy zorganizować mu pieczę zastępczą. W ramach pieczy zastępczej podejmuje się pracę z rodziną umożliwiającą dziecku

powrót do rodziny biologicznej lub gdy jest to niemożliwe, dąży się do jego przysposobienia. Piecza zastępcza ma na celu m.in. przygotowanie dziecka do godnego i samodzielnego życia, pokonywania trudności życiowych, nawiązywania właściwych relacji i kontaktów z rodziną i otoczeniem.

Pieczka zastępcza sprawowana jest w dwóch formach: rodzinnej i instytucjonalnej.

Rodzinna piecza zastępcza.

Formami rodzinnej pieczy zastępczej są:

- 1) rodzina zastępcza:
 - a) spokrewniona (tylko dziadkowie lub rodzeństwo),
 - b) niezawodowa,
 - c) zawodowa, w tym zawodowa pełniąca funkcję pogotowia rodzinnego i zawodowa specjalistyczna;
- 2) rodzinny dom dziecka.

Rodzinna piecza zastępcza jest najlepszą formą opieki nad dzieckiem pozbawionym opieki rodziców, która w największym zakresie minimalizuje u dziecka negatywne skutki utraty domu rodzinnego. Dlatego wspieranie już funkcjonujących rodzin zastępczych i rodzinnych domów dziecka oraz pozyskiwanie nowych kandydatów do pełnienia powyższych funkcji są jednymi z priorytetowych zadań organizatora rodzinnej pieczy zastępczej w Bielsku-Białej. Szczegółowe informacje dotyczące rodzinnej pieczy zastępczej zaprezentowane zostały w tabeli nr 31.

Tabela nr 31. Informacje na temat rodzinnej pieczy zastępczej w Bielsku-Białej

l.p.	Wyszczególnienie:	2012 rok	2013 rok
1.	Rodziny zastępcze spokrewnione, z tego:	109	105
1.1	z 1 przyjętym dzieckiem	91	87
1.2	z 2 przyjętymi dziećmi	16	16
1.3	z 3 i więcej przyjętymi dziećmi	2	2
2.	Rodziny zastępcze niezawodowe, z tego:	61	65
2.1	z 1 przyjętym dzieckiem	50	54
2.2	z 2 przyjętymi dziećmi	7	7
2.3	z 3 przyjętymi dziećmi	1	3
2.4	z 4 i więcej przyjętymi dziećmi	3	1
3.	Rodziny zastępcze zawodowe, z tego:	3	5
3.1	z 1 przyjętym dzieckiem	1	-
3.2	z 2 przyjętymi dziećmi	1	1
3.3	z 3 przyjętymi dziećmi	1	4
3.4	z 4 i więcej przyjętymi dziećmi	-	-
4.	Rodziny zastępcze zawodowe specjalistyczne, z tego:	4	4
4.1	z 1 przyjętym dzieckiem	1	2
4.2	z 2 przyjętymi dziećmi	3	2
4.3	z 3 przyjętymi dziećmi	-	-
4.4	z 4 i więcej przyjętymi dziećmi	-	-
5.	Rodziny zastępcze o charakterze pogotowia rodzinnego, z tego:	-	2
5.1	z 1 przyjętymi dziećmi	-	-
5.2	z 2 przyjętymi dziećmi	-	2
5.3	z 3 przyjętymi dziećmi	-	-
6.	Rodziny zastępcze – wszystkie typy	177	181

l.p.	Wyszczególnienie:	2012 rok	2013 rok
7.	Rodzinne domy dziecka, z tego:	1	1
7.1	z 6 przebywających dzieci	1	1

Źródło: Dane MOPS w Bielsku-Białej

Dzieci pochodzące z Bielska-Białej przebywają również w rodzinnej pieczy zastępczej na terenie innych powiatów, a także dzieci pochodzące z innych powiatów w rodzinnych formach pieczy zastępczej funkcjonujących na terenie naszego miasta (na dzień 31.12.2013r. w rodzinnej pieczy zastępczej na terenie Bielska-Białej przebywało 40 dzieci pochodzących z innych powiatów). W powyższym zakresie zawierane są pomiędzy powiatami stosowne porozumienia. Porozumień nie zawiera się jedynie w przypadku umieszczenia dzieci w rodzinie zastępczej pełniącej funkcję pogotowia rodzinnego, dzieci pozostawionych bezpośrednio po urodzeniu lub dzieci, których tożsamość rodziców jest nieznana.

Szczegółowe dane liczbowe dotyczące dzieci pochodzących z Bielska-Białej przebywających w rodzinnej pieczy zastępczej zawiera tabela nr 32.

Tabela nr 32. Liczba dzieci pochodzących z Bielska-Białej przebywających w rodzinnej pieczy zastępczej na terenie naszego miasta oraz na terenie innych powiatów (dane na dzień 31.12.2012r. i 31.12.2013r.)

Dane wg stanu na dzień		31.12.2012r.	31.12.2013r.
Łączna liczba dzieci		261	262
w tym	na terenie miasta Bielska-Białej	191	197
	na terenie innych powiatów	70	65

Źródło: Dane MOPS, ZPOW i Wydziału Polityki Społecznej Urzędu Miejskiego w Bielsku-Białej

Kolejnym ważnym zadaniem rozwoju rodzinnej pieczy zastępczej jest pozyskiwanie kandydatów do prowadzenia rodzinnych domów dziecka, w których możliwe byłoby umieszczenie liczniejszych rodzeństw, przebywających w placówkach opiekuńczo-wychowawczych bez rokowań na powrót do domu rodzinnego.

Ponadto, organizator rodzinnej pieczy zastępczej na bieżąco organizuje szkolenia, poradnictwo, pomoc wolontariuszy oraz grupy wsparcia dla już istniejących rodzin zastępczych oraz kandydatów do pełnienia tej funkcji.

Instytucjonalna piecza zastępcza.

Instytucjonalna piecza zastępcza jest sprawowana w formie:

- 1) placówki opiekuńczo-wychowawczej;
- 2) regionalnej placówki opiekuńczo-terapeutycznej;
- 3) interwencyjnego ośrodka preadopcyjnego,

Na terenie Bielska-Białej funkcjonuje Zespół Placówek Opiekuńczo-Wychowawczych, w skład którego wchodzi:

- 1) Pogotowie Opiekuńcze, ul. Lompy 7 – 20 miejsc,
- 2) Dom Dziecka, ul. Lompy 9 – 30 miejsc, w strukturze tej placówki funkcjonuje mieszkanie usamodzielniania przy ul. Cygańskiej 12 – 12 miejsc,
- 3) Dom Dziecka, ul. Pocztowa 24 – 28 miejsc.

Celem działalności ZPOW jest wspieranie rodziny poprzez objęcie dziecka działaniami wychowawczymi i opiekuńczymi oraz zaspokajanie jego potrzeb życiowych zgodnie z ustalonymi standardami opieki i wychowania, jeżeli potrzeby te stale lub okresowo nie mogą być zaspokajane w domu rodzinnym.

Dzieci pochodzące z Bielska-Białej przebywają również w instytucjonalnej pieczy zastępczej na terenie innych powiatów, a także dzieci pochodzące z innych powiatów w placówkach opiekuńczo-wychowawczych na terenie naszego Miasta (na dzień 31.12.2013r. w instytucjonalnej pieczy zastępczej na terenie Bielska-Białej przebywało 3 dzieci pochodzących z innych powiatów). W powyższym zakresie zawierane są pomiędzy powiatami stosowne porozumienia. Porozumień nie zawiera się jedynie w przypadku umieszczenia dzieci w placówce opiekuńczo-wychowawczej typu interwencyjnego.

Szczegółowe dane liczbowe dotyczące dzieci pochodzących z Bielska-Białej przebywających w instytucjonalnej pieczy zastępczej zawiera tabela nr 33.

Tabela nr 33. Liczba dzieci pochodzących z Bielska-Białej przebywających w instytucjonalnej pieczy zastępczej na terenie naszego miasta oraz na terenie innych powiatów (dane na dzień 31.12.2012r. i 31.12.2013r.)

Dane wg stanu na dzień		31.12.2012r.	31.12.2013r.
Łączna liczba dzieci		97	95
w tym	na terenie miasta Bielska-Białej	81	80
	na terenie innych powiatów	16	15

Zródło: Dane MOPS, ZPOW i Wydziału Polityki Społecznej Urzędu Miejskiego w Bielsku-Białej

Pomoc dla usamodzielnianych wychowanków pieczy zastępczej.

Osobie opuszczającej różne formy pieczy zastępczej, jeżeli była w nich umieszczona na podstawie orzeczenia sądu, po osiągnięciu pełnoletności przyznaje się pomoc na kontynuowanie nauki, usamodzielnienie oraz zagospodarowanie. Szczegółowo dane dotyczące wspomnianych form wsparcia prezentuje tabela nr 34.

Tabela nr 34: **Pomoc pieniężna na usamodzielnienie, kontynuowanie nauki oraz na zagospodarowanie osób usamodzielnianych**

l.p.	Wyszczególnienie	Forma pomocy					
		Jednorazowa pomoc pieniężna na usamodzielnienie		Pomoc na kontynuowanie nauki		Pomoc na zagospodarowanie	
		2012 rok	2013 rok	2012 rok	2013 rok	2012 rok	2013 rok
1.	Ilość osób usamodzielnionych z rodzin zastępczych	17	12	50	60	19	20
2.	Ilość osób usamodzielnionych z placówek	8	11	16	23	8	11

Źródło: Dane MOPS w Bielsku-Białej

Ponadto osobom, które zgłaszają takie potrzeby, udziela się pomocy w uzyskaniu odpowiednich warunków mieszkaniowych i pomocy w znalezieniu zatrudnienia. Pomoc dla osób usamodzielnianych jest przyznawana lub udzielana na wniosek osoby usamodzielnianej, po zatwierdzeniu indywidualnego programu usamodzielniania przez dyrektora MOPS. W trakcie realizacji przez osoby usamodzielniane indywidualnych programów usamodzielniania, osoby te mają prawo do uzyskania wsparcia w ich realizacji ze strony koordynatora pieczy zastępczej oraz opiekuna osoby usamodzielnianej. W 2012r. na rzecz osób usamodzielnianych było realizowane doradztwo i wspieranie w działaniach oraz poradnictwo w niezbędnym zakresie jak również monitorowanie całego procesu usamodzielniania.

Celem zapewnienia pomocy mieszkaniowej usamodzielnianej młodzieży, funkcjonują w Bielsku-Białej 2 mieszkania chronione. Mieszkańcy tych mieszkań partycypują w kosztach bieżącego utrzymania lokalu, ponosząc częściową opłatę za pobyt. W 2012r. zamieszkiwało tam 10 osób, a w 2013r. 7 osób, które po opuszczeniu placówki opiekuńczo-wychowawczej, bądź rodziny zastępczej – z uwagi na brak możliwości powrotu do rodziny biologicznej – wymagały pomocy mieszkaniowej.

9. Polityka w zakresie bezpieczeństwa publicznego w obszarze przeciwdziałania zjawiskom dezorganizacji społecznej oraz patologii społecznej.

Działania w zakresie utrzymania bezpieczeństwa publicznego realizowane są w Bielsku-Białej przez Policję oraz Straż Miejską.

9.1 Policja

Analiza danych Komendy Miejskiej Policji w Bielsku-Białej (KMP) wskazuje na spadek liczby spraw wszczętych i jednocześnie wzrost efektywności wykrywczej, co ilustruje Tabela Nr 35.

Tabela nr 35: **Dynamika wszczętych postępowań przygotowawczych liczonych we wszystkich kategoriach przestępstw oraz wskaźnik wykrycia dla KMP w Bielsku-Białej i podległych komisariatów**

l.p.	KMP Bielsko-Biała i podległe komisariaty	Liczba spraw wszczętych		Wskaźnik wykrycia	
		2011 rok	2012 rok	2011 rok	2012 rok
1.	Razem liczba wszczęć	8.367	7.624	61,4%	63,9%
2.	Porównanie	Spadek o 8,9 %		Wzrost o 2,5 %	

Zródło: Dane KMP w Bielsku-Białej

W 2012 r. ujawniono 16947 wykroczeń z kategorii, które uznawane są za szczególnie dokuczliwe dla społeczeństwa (w roku 2011r. było ich 11798). Są to: zakłócenia spokoju i porządku publicznego, natarczywe zebranie, wykroczenia przeciwko obyczajności, utrudnianie korzystania z urządzeń użytku publicznego, zaśmiecanie miejsc publicznych, kradzież mienia, uszkodzenie mienia, wykroczenia z ustawy o wychowaniu w trzeźwości. Podana liczba wykroczeń obejmuje sumę liczby wniosków o ukaranie skierowanych do Sądu, liczby nałożonych mandatów na sprawców tego typu wykroczeń oraz pouczenia. Porównanie danych przedstawia poniższa tabela.

Tabela nr 36. **Wykroczenia w latach 2011-2012**

Wykroczenia i wykroczenia szczególnie uciążliwe	2011	2012	Wzrost/upadek (+/-)
Liczba wszystkich ujawnionych wykroczeń	17691	24723	+7032
Liczba wykroczeń „szczególnie uciążliwych”	11798	16947	+5149
udział wykroczeń „szczególnie uciążliwych” w ogólnej reakcji na wykroczenia	64,5	68,5	+4,0

Zródło: dane KM Policji w Bielsku-Białej

Jak wynika z danych zawartych w tabeli 36 w 2012r. liczba przestępstw liczonych ogółem dla całego rejonu obsługiwane przez KMP była zbliżona do roku 2011. Co do liczby przestępstw

liczonych ogółem dla miasta Bielska-Białej, to była ona o 2,6 % mniejsza niż w roku 2011 i osiągnęła poziom bliski 2009r. (6.554). W ocenie stanu bezpieczeństwa istotnym elementem jest także poziom przestępczości kryminalnej. Ta bowiem przestępczość w największym stopniu decyduje o społecznych odczuciach. Z analizy danych wynika, że liczba przestępstw kryminalnych na terenie miasta Bielska-Białej w 2012r. była mniejsza o 1,8 % niż w roku 2011.

Tabela nr 37. **Poziom przestępczości w latach 2010-2012**

l.p.	Wyszczególnienie	2010 rok	2011 rok	2012 rok
1.	Poziom przestępczości w latach 2010- 2012 w Bielsku-Białej i powiecie bielskim (liczba przestępstw stwierdzonych)	10.917	10.051	10.036
2.	Poziom przestępczości w latach 2010- 2012 w Bielsku-Białej (liczba przestępstw stwierdzonych)	8.043	6.720	6.546
3.	Poziom przestępczości kryminalnej w latach 2010- 2012 w Bielsku-Białej (liczba przestępstw kryminalnych stwierdzonych)	4.747	4.971	4.885

Zródło: Dane KMP w Bielsku-Białej

Policjanci pionu kryminalnego zajmowali się również zatrzymaniami osób ukrywających się przed organami ścigania i poszukiwanych na podstawie listu gończego oraz na podstawie nakazu doprowadzenia. Na koniec 2012r. wskaźnik skuteczności zatrzymań osób poszukiwanych listem gończym wyniósł 0,99 (w roku 2011 – 1,02), co wynika ze stosunku liczby poszukiwanych na początku 2012r., których było 549, do liczby poszukiwanych na końcu roku, których było 544. Zatem osiągnięty wynik jest nieco lepszy, niż ten z roku 2011r. Na gorącym uczynku i w bezpośrednim pościgu zatrzymano w 2012 roku łącznie 1.089 osób (w roku 2011 – 1.265 osób).

Policjanci KMP uczestniczą w przeciwdziałaniu alkoholizmowi poprzez współpracę z wieloma podmiotami między innymi z Gminną Komisją Rozwiązywania Problemów Alkoholowych, jak również MOPS, Miejskim Ośrodkiem Terapii Uzależnień, Poradnią Profilaktyki i Leczenia Uzależnień, organizacjami abstynenckimi. Zjawisko alkoholizmu jest poważnym problemem społecznym, między innymi z powodu wysokiej kryminogenności. W 2012r. Policja oraz Straż Miejska dowiozły z terenu miasta Bielsko-Biała i powiatu bielskiego do OPPA 3928 pacjentów, co stanowiło 57% wszystkich pacjentów umieszczonych do wytrzeźwienia. W roku 2013 wspomniane służby dowiozły do Ośrodka Przeciwdziałania Problemom Alkoholowym 3794 pacjentów – czyli 60% ogółu osób umieszczonych do wytrzeźwienia.

Tabela nr 38. Pacjenci Ośrodka Przeciwdziałania Problemom Alkoholowym w Bielsku-Białej

l.p.	Wyszczególnienie	2012 rok	2013 rok
1.	Pacjenci ogółem:	6.886	6.290
1.1	w tym z terenu Gminy	2.790	2.694
1.2	w tym pozostali	4.096	3.596
2.	Kobiety ogółem:	697	704
2.1	w tym z terenu Gminy	346	387
2.2	w tym pozostali	351	317
3.	Mężczyźni ogółem:	6.189	5.586
3.1	w tym z terenu Gminy	2.444	2.307
3.2	w tym pozostali	3.745	3.279

Zródło: Dane OPPA w Bielsku-Białej

Policjanci KMP w Bielsku – Białej podejmowali też interwencje w obszarze przeciwdziałaniu narkomanii. W 2012r. zabezpieczyli łącznie: 3171 gram marihuany, 613 gram amfetaminy, 62 gramy haszyszu, 371 roślin konopi, 123 ml „polskiej heroiny”. Na terenie działania KMP w Bielsku-Białej w 2012r. nie odnotowano żadnego przypadku zatrucia narkotykami albo zgonu wywołanego przedawkowaniem narkotyków. Niski jest jednak wiek inicjacji narkotykowej. Z uzyskanych informacji wynika, że są to już dzieci w wieku 12-15 lat, które mają kontakt głównie z marihuaną. Najwięcej osób mających kontakt z narkotykami znajduje się w przedziale od 17 do 25 lat. W 2012r. stwierdzono 246 sprawców przestępstw narkotykowych, w tym 13 nieletnich, co stanowi 5,28% wszystkich sprawców tych przestępstw. Jest to znaczny spadek w stosunku do 2011r., w którym odnotowano 13,36% nieletnich (35 osób) w grupie 262 sprawców przestępstw narkotykowych. W roku 2012 wszczęto ogółem 183 sprawy z *ustawy o przeciwdziałaniu narkomanii*, dla porównania w 2010r. było to 115, a w 2011r. - 223. Stwierdzono łącznie 444 czyny przestępcze.

Podejmując działania profilaktyczne policjanci koncentrują się na przygotowaniu do kontaktu z problemem zwłaszcza nauczycieli, wychowawców, pedagogów szkolnych. Zagrożenia związane z narkotykami są również tematem spotkań z rodzicami. Specjalnie dla nauczycieli, rodziców i osób zajmujących się pracą z dziećmi i młodzieżą specjaliści ds. prewencji kryminalnej przygotowali prezentacje multimedialne dotyczące oceny zagrożenia narkotykami, ich postaci oraz skutków związanych z uzależnieniem się od narkotyków. Problem narkomanii omawiany podczas spotkań z młodzieżą dotyczy głównie konsekwencji karnych oraz społecznych związanych z narkotykami i osadzone jest to w szerszym kontekście przemyślanych i komplementarnych działań szkół. W rozwiązywaniu problemu narkomanii KMP współpracuje z Urzędem Miejskim w Bielsku-Białej, miejskimi jednostkami organizacyjnymi oraz organizacjami pozarządowymi.

Kolejnym zadaniem Policji w zakresie przeciwdziałania problemom społecznym jest podejmowanie działań mających na celu zapewnić bezpieczeństwo osobom pokrzywdzonym lub zagrożonym przemocą domową. W 2012r. policjanci KMP w Bielsku-Białej wykonali o ponad 7%

mniej interwencji domowych niż w roku 2011. Jednocześnie na terenie działania KMP w roku 2012 uruchomiono procedurę podobnej ilości Niebieskich Kart co rok wcześniej. Różnica wyniosła niewiele ponad 1,5%, co ilustruje tabela nr 39.

Niepokojący jest natomiast wzrost o ponad 9% ujawnionych małoletnich dotkniętych przemocą domową. Jeśli chodzi o sprawców przemocy, to ujawniono ich prawie tyle samo, co rok wcześniej. Różnica wyniosła zaledwie 0,2%. Nadal dominującą kategorię sprawców przemocy stanowią mężczyźni (433 tj. 92,3% wszystkich sprawców). Rzadziej w stosunku do 2011 r. ujawniano przypadki stosowania przemocy przez kobiety. Spadek w tej kategorii wyniósł 8,3%. Wzrosła natomiast liczba sprawców znajdujących się pod wpływem alkoholu, których izolowano od ofiar – ogólna liczba sprawców przemocy doprowadzonych do wytrzeźwienia wzrosła o 6,3% w przypadku doprowadzeń do OPPA (dawna Izba Wytrzeźwień) oraz o 5,3%, jeśli chodzi o umieszczonych w tym celu w pomieszczeniach przeznaczonych dla osób zatrzymanych Komendy Miejskiej Policji w Bielsku-Białej.

Tabela nr 39. Procedura „Niebieskiej karty”

Procedura „Niebieska karta”	2011	2012	+/-	(%)
Liczba przeprowadzonych interwencji domowych ogółem	4965	3005	-389	-7,27
W tym dotyczących przemocy w rodzinie (procedura NK)	458	465	7	1,53

Źródło: dane KM Policji w Bielsku-Białej

Istotną rolę w profilaktyce i rozwiązywaniu problemu przemocy domowej odgrywa Zespół Interdyscyplinarny. Zadaniem Zespołu jest integrowanie i koordynowanie działań instytucji pomocy społecznej, policji, oświaty, ochrony zdrowia, organizacji pozarządowych, kościołów wyznaniowych, prokuratury oraz specjalistów w zakresie przeciwdziałania przemocy w rodzinie. W roku 2012 do Przewodniczącego Zespołu Interdyscyplinarnego wpłynęło 515 Niebieskich Kart (391 rodzin) w związku z podejrzeniem występowania przemocy domowej. W tym okresie przedstawiciele instytucji działających na rzecz rodzin z problemem przemocy pracowali w formule grup roboczych, odbywając 1540 posiedzeń.

Dane dotyczące liczby bielszczan doprowadzonych do OPPA z powodu stosowania przemocy domowej w latach 2006-2012 wskazują tendencję wzrostową, w latach 2006-2008: 2006r. - 626 osób (27% ogółu doprowadzonych), 2007r. - 643 osoby (28% ogółu doprowadzonych), 2008r. - 780 osób (31% ogółu doprowadzonych). W latach 2010 i 2011 zaobserwowano najwyższy od ostatnich 7 lat wskaźnik zatrzymań z ww. powodu, tj. 791 osób (30% doprowadzonych z terenu Bielska-Białej), a w roku 2011 - 770 osób (co stanowi, podobnie jak w roku poprzednim, 30% doprowadzonych bielszczan).

W roku 2012 wskaźnik ten był niższy - 767 osób doprowadzono z terenu Bielska-Białej z powodu stosowania przemocy domowej (co stanowi, 27,5% doprowadzonych bielszczan). W I połowie 2013r. doprowadzono z powołanych wyżej przyczyn 363 osoby (liczba ta stanowi 29% doprowadzonych bielszczan).

W ramach systemu pomocy społecznej oraz systemu przeciwdziałania przemocy w rodzinie w Bielsku-Białej działa Podbeskidzki Ośrodek Interwencji Kryzysowej. Ośrodek (POIK) udziela usług w zakresie interwencji kryzysowej. W roku 2012 POIK zapewnił 4186 osobodni w hostelu, w tym 2903 osobodni mieszkańcom Bielska-Białej, co stanowi 69,4% ogólnej liczby zapewnionych osobodni hostelowych. POIK udzielił również 7873 usług interwencyjnych, w tym 5589 usług interwencyjnych dla mieszkańców Bielska-Białej, co stanowi 71% ogólnej liczby usług interwencyjnych udzielonych przez Sekcję Interwencyjno-Terapeutyczną POIK.

9.2 Straż Miejska

Kolejną jednostką realizującą działania w obszarze przeciwdziałania zjawiskom dezorganizacji społecznej oraz patologii społecznej jest Straż Miejska.

W 2012r. strażnicy miejscy zastosowali wobec sprawców wykroczeń ogółem 18771 sankcji, w tym nałożono 9104 mandaty karne, pouczone 9452 osoby oraz sporządzono i skierowano do sądu 215 wniosków o ukaranie sprawców wykroczeń.

W porównaniu do 2011r. nastąpił wyraźny wzrost ujawnionych wykroczeń, co prezentuje tabela nr 40.

Tabela nr 40. Liczba wykroczeń

Liczba wykroczeń z podziałem na zastosowane sankcje				Kwota w zł.	wykroczenia ogółem
Rok	Pouczenie	Wniosek do SR	Mandat karny		
2011	6895	169	7310	654270	14374
2012	9452	215	9104	718345	18771
spadek/wzrost liczba	+ 2557	+ 46	+ 1794	+ 64075	+ 4397
spadek/wzrost w %	↑ 37%	↑27%	↑ 24%	↑ 10%	↑ 31%

Źródło: dane Straży Miejskiej w Bielsku-Białej

Tabela nr 41. Ewidencję mandatów karnych, pouczeń i wniosków skierowanych do Sądu Rejonowego w 2012 roku przez Straż Miejską w Bielsku-Białej w rozbiu na podstawie prawną ich zastosowania

Lp.	Rodzaje wykroczeń zawartych w:		Pouczenie, zwrócenie uwagi, ostrzeżenie	Mandat		Wniosek do sądu	Razem
				liczba	kwota		
1	Kodeks wykroczeń						
	a)	wykroczenia przeciwko porządkowi i spokojowi publicznemu	213	309	19855	11	533
	b)	wykroczenia przeciwko bezpieczeństwu osób i mienia	179	189	10720	5	373
	c)	wykroczenia przeciwko zdrowiu	24	5	350	2	31
	d)	wykroczenia przeciwko mieniu	0	0	0	0	0
	e)	wykroczenia przeciwko obyczajności publicznej	37	128	8690	4	169
	f)	wykroczenia przeciwko urządzeniom użytku publicznego	638	844	43080	14	1496
2	ustawa o wychowaniu w trzeźwości i przeciwdziałaniu alkoholizmowi		1047	2476	162470	28	3551
3	ustawa o ochronie zdrowia przed następstwami używania tytoniu i wyrobów tytoniowych		219	120	6470	3	342
4	akty prawa miejscowego (przepisy porządkowe)		64	114	5020	1	179

Źródło: dane Straży Miejskiej w Bielsku-Białej

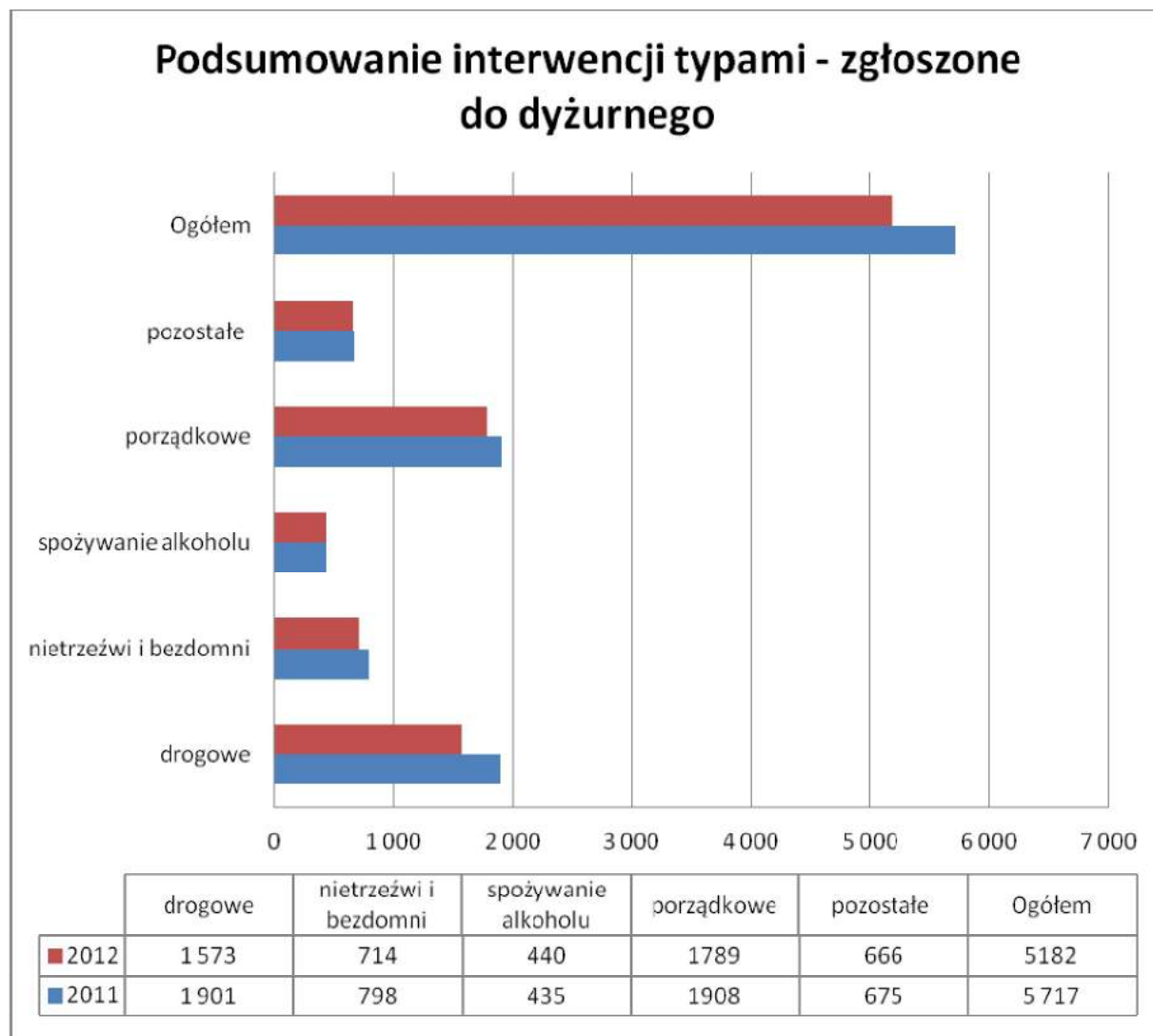
Jednocześnie podkreślić należy, że w 2012r. strażnicy miejscy ujawnili 7243 wykroczenia „porządkowe”, natomiast w 2011r. ujawnionych zostało 3754 wykroczeń z tej kategorii, co stanowi wzrost aż o 93 %. Liczną grupą wykroczeń ujawnionych w 2012r. stanowią wykroczenia przeciwko przepisom ustawy o wychowaniu w trzeźwości i przeciwdziałaniu alkoholizmowi – (3551), co w porównaniu do 2011r. (1928) daje wzrost o 84%.

Nadmienić należy, że oprócz wskazanych wyżej wykroczeń, w 2012r. strażnicy miejscy ujawnili 81 przestępstw, a w 2011r. – 28. Ujęli i przekazali Policji 161 osób (sprawców czynów karalnych oraz poszukiwanych), a w 2011r. - 92, wzrost o 75%), w tym 80 sprawców przestępstw (2011 rok – 25).

Poniżej przedstawione zostało zestawienie statystyczne obrazujące interwencje prowadzone przez Straż Miejską w Bielsku Białej. Zestawienie to obejmuje dane za rok 2011, w którym odnotowano 5717 interwencji i 2012 - 5182. Są to dane dotyczące kategorii czynów zgłaszanych w ramach interwencji. Porównując analizowane okresy czasu widoczny jest spadek odnotowywanych

interwencji w kategoriach: drogowe, porządkowe oraz nietrzeźwi. Natomiast w kategoriach: spożywanie alkoholu i pozostałe zaobserwowano utrzymanie ilości zgłoszonych interwencji na podobnym poziomie.

Wykres nr 9. **Interwencje podejmowane przez Straż Miejską.**



Zródło: dane Straży Miejskiej w Bielsku-Białej

Istotnym elementem działalności Straży Miejskiej jest realizacja zadań w zakresie przeciwdziałania alkoholizmowi. W czasie realizacji tych zadań w 2012r. strażnicy miejscy doprowadzili do OPPA 490 osób nietrzeźwych, w tym 430 mężczyzn i 60 kobiet, oraz 32 osoby przewieziono do miejsca zamieszkania, gdzie pozostawiono je pod opieką rodziny. Ponadto ujęli, a następnie przekazali do Policji 34 osoby nieletnie, które spożywały lub usiłowały spożyć napoje alkoholowe w miejscach publicznych. Zśród doprowadzonych do OPPA osób, 269 to bezdomni lub osoby bez stałego miejsca zameldowania. Należy nadmienić, że część z tych osób z uwagi na ich uzależnienie od spożywania alkoholu przewożonych było wielokrotnie.

W 2012r. za spożywanie i usiłowanie spożycia alkoholu w miejscu zabronionym strażnicy miejscy nałożyli 2476 mandatów karnych. Ponadto, zastosowali środek wychowawczy w postaci pouczenia wobec 1047 sprawców wykroczeń oraz skierowali 28 wniosków do sądu.

10. Polityka w zakresie wspierania lokalnego społeczeństwa obywatelskiego

Społeczeństwo obywatelskie obejmuje w Polsce dwa obszary: obywatelską aktywność grupową – działalność organizacji pozarządowych, wspólnot lokalnych i samorządowych, nieformalnych grup i ruchów społecznych oraz świadomość obywatelską Polaków. Społeczeństwo obywatelskie, to przestrzeń rozciągająca się między rodziną, państwem i rynkiem, w której działają rozmaite organizacje społeczne w oparciu o inicjatywy oddolne. W tej przestrzeni obywatele prowadzą wolną debatę, która prowadzi do wypracowania rozwiązań społecznych, które można następnie traktować, jako dobro wspólne. Społeczeństwo obywatelskie, to nie tylko wzmocnienie i urzeczywistnienie prawa obywateli do uczestnictwa w życiu publicznym, ale również umożliwienie właściwego wypełnianie ról społecznych oraz samorealizacji we wszystkich sferach życia.

Polityka w zakresie wspierania lokalnego społeczeństwa obywatelskiego budowana jest na współpracy miasta Bielska-Białej z organizacjami pozarządowymi i związkami wyznaniowymi. Współpraca ta opiera się na zasadach pomocniczości, suwerenności stron, partnerstwie, efektywności i jawności. Dotyczy zarówno współpracy merytorycznej jak i finansowej.

Na dzień 31 grudnia 2012r. na terenie Bielska-Białej funkcjonowało 511 podmiotów zaliczanych do sektora pozarządowego. Struktura bielskiego sektora pozarządowego przedstawiała się następująco:

- 254 stowarzyszenia zarejestrowane w KRS
- 1 związek stowarzyszeń
- 20 stowarzyszeń zwykłych
- 71 terenowych jednostek organizacyjnych (oddziały, koła)
- 60 fundacji
- 105 organizacji sportowych (stowarzyszeń kultury fizycznej, klubów oraz związków sportowych)

W Bielsku-Białej funkcjonuje wiele organizacji pozarządowych (fundacji i stowarzyszeń) działających w obszarze szeroko rozumianej polityki społecznej. Organizacje te realizują wiele działań w tym obszarze, służących zarówno rozwiązywaniu problemów i kwestii społecznych, jak i ich profilaktyce. Adresatem ich działań są różne kategorie osób podlegające wykluczeniu społecznemu lub nim zagrożone.

Współpraca władz samorządowych z organizacjami pozarządowymi realizowana jest zgodnie z zapisami ustawy *o działalności pożytku publicznego i o wolontariacie* i jest prowadzona w ramach programu współpracy miasta Bielska-Białej z tymi organizacjami. Ważnym elementem współpracy jest zlecenie organizacjom pozarządowym realizacji zadań publicznych określonych

w ustawie. Odbywa się to w procedurze otwartych konkursów ofert lub w formie zlecenia realizacji zadań publicznych w trybie pozakonkursowym tzw. „mały grant”.

W 2012r. powyższe działania były realizowane w następujących obszarach:

1. Polityka społeczna m. in. w zakresie: pomocy społecznej, działań na rzecz osób niepełnosprawnych i osób w wieku emerytalnym, przeciwdziałania uzależnieniom i patologią społeczną
2. Ochrona i promocja zdrowia m. in. w zakresie: edukacji zdrowotnej, działań profilaktycznych i innych działań dla różnych grup wiekowych oraz działań na rzecz osób przewlekle i terminalnie chorych.
3. Kultura i sztuka m. in. w zakresie: kultury, sztuki, ochrony dóbr kultury i dziedzictwa narodowego, jak również podtrzymywania i upowszechniania tradycji narodowej, pielęgnowanie polskości oraz rozwój świadomości narodowej, obywatelskiej i kulturowej oraz działalność na rzecz kombatantów i osób represjonowanych:
4. Edukacja w zakresie: nauki, szkolnictwa wyższego, edukacji, oświaty i wychowania, w tym między innymi podejmowanie działań na rzecz zapobiegania przejawom agresji oraz patologii wśród dzieci i młodzieży szkolnej oraz upowszechnianie wiedzy z zakresu bezpieczeństwa ruchu drogowego wśród dzieci i młodzieży szkolnej.
5. Kultura fizyczna i turystyka w zakresie upowszechniania kultury fizycznej poprzez uczestnictwo w zorganizowanych formach szkolenia sportowego; organizacji imprez sportowych i rekreacyjnych o zasięgu lokalnym i regionalnym, organizacji imprez sportowych i rekreacyjnych o znaczeniu krajowym i międzynarodowym.

W 2012r. w Bielsku-Białej rozpoczął swoją działalność Inkubator Społecznej Przedsiębiorczości, oferujący bezpłatne wsparcie dla podmiotów ekonomii społecznej oraz osób fizycznych zainteresowanych rozpoczęciem działalności w sektorze ekonomii społecznej. Ponadto, we współpracy z MOPS w ramach projektu „*Budowanie kultury współdziałania instytucji z obszaru zatrudnienia i integracji społecznej poprzez wspólne tworzenie map problemów i zasobów środowiska lokalnego na przykładzie miasta Bielsko-Biała*”, współfinansowanego ze środków Unii Europejskiej powstała *Mapa problemów społecznych i zasobów środowiska lokalnego*, na której zaznaczono aktywność 200 bielskich organizacji pozarządowych. Mapa będzie aktualizowana.

Miasto Bielsko-Biała m.in. poprzez MOPS podejmuje działania na rzecz budowy i stwarzania warunków rozwoju społeczeństwa obywatelskiego. Od kilku lat na terenie Miasta realizowane są Programy Aktywności Lokalnej (osiedla: Wapienica, Śródmieście Bielsko i Grunwaldzkie), które mają na celu zaktywizowanie i zintegrowanie środowiska lokalnego oraz budowanie związków (koalicji) między lokalnymi instytucjami, organizacjami i mieszkańcami na rzecz rozwiązywania wspólnych problemów. Prowadzone są Punkty Poradnictwa Obywatelskiego, gdzie podejmuje się działania na rzecz aktywnej integracji osób zagrożonych wykluczeniem

społecznym i ich otoczenia, promowane są działania prospołeczne, zapewnia się dostęp do informacji, kultury i wiedzy.

Jednym ze stałych już elementów wpisujących się we współpracę Miasta z organizacjami pozarządowymi jest konsultowanie z nimi aktów prawnych oraz przeprowadzeni konsultacji społecznych z mieszkańcami Miasta.

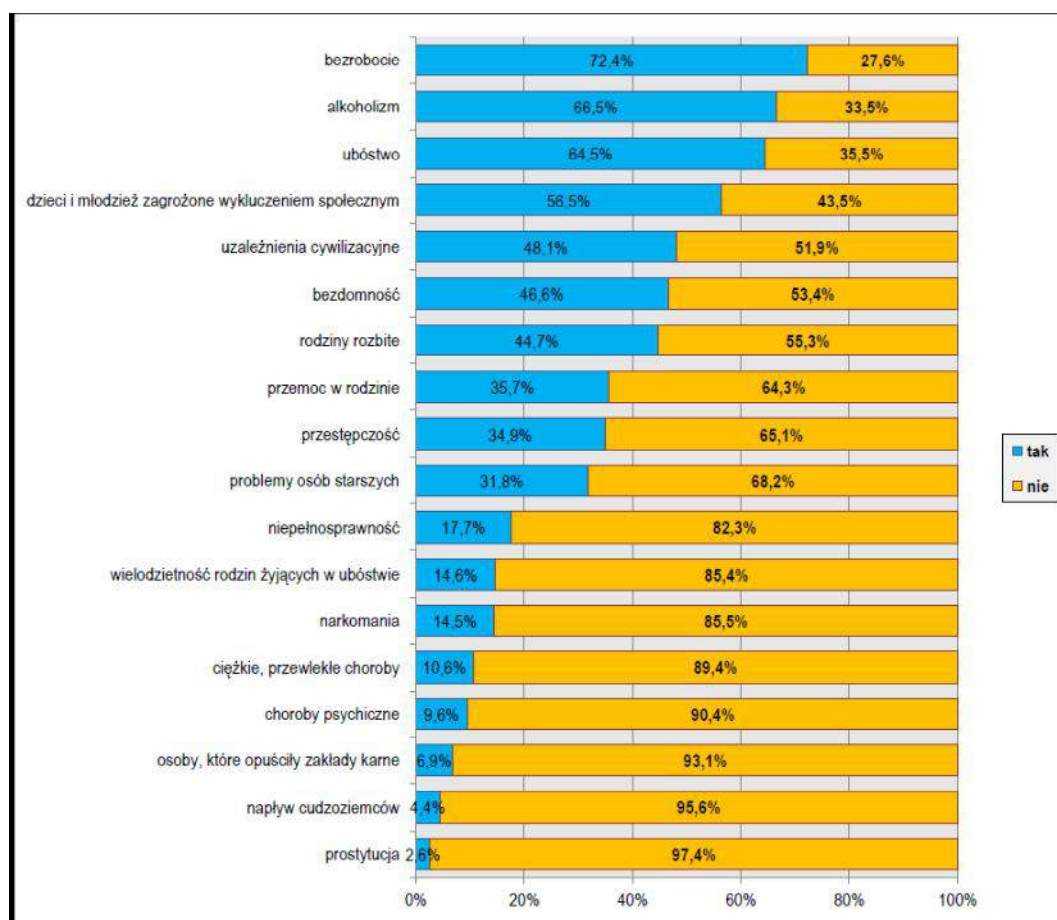
Ponadto, w 2013r. miasto Bielsko-Biała rozpoczęło realizację budżetu obywatelskiego. Działanie to ma na celu zwiększenie bezpośredniego wpływu mieszkańców na rozwój i wygląd ich miasta

Opinie mieszkańców o problemach społecznych w mieście

Uzupełnieniem analizy dokumentów instytucji oraz organizacji działających w Mieście w obszarze polityki społecznej, są wyniki badań opinii mieszkańców Bielska-Białej, na temat problemów i kwestii społecznych. Badania pokazują które problemy i kwestie społeczne są najbardziej uciążliwe dla samych mieszkańców. Porównanie przywołanych badań wskazuje, iż są to przede wszystkim bezrobocie, problemy materialne (spadek stopy życiowej lub ubóstwo) oraz problemy alkoholowe.

Prezentowane wyniki badań sondażowych opinii mieszkańców 30 osiedli Bielska-Białej wykonała firma General Projekt z Olsztyna w 2011 roku. („Badanie świadomości i opinii mieszkańców Bielska-Białej na temat sytuacji społecznej oraz podstawowych aspektów życia miejskiego”, 2011) Badania świadomości mieszkańców miasta dotyczyły ich opinii na temat głównych problemów społecznych miasta. W badaniu uczestniczyło ogółem 2058 mieszkańców Bielska-Białej. W całej próbie 2058 respondentów 45,9% stanowili mężczyźni a 54,1% kobiety.

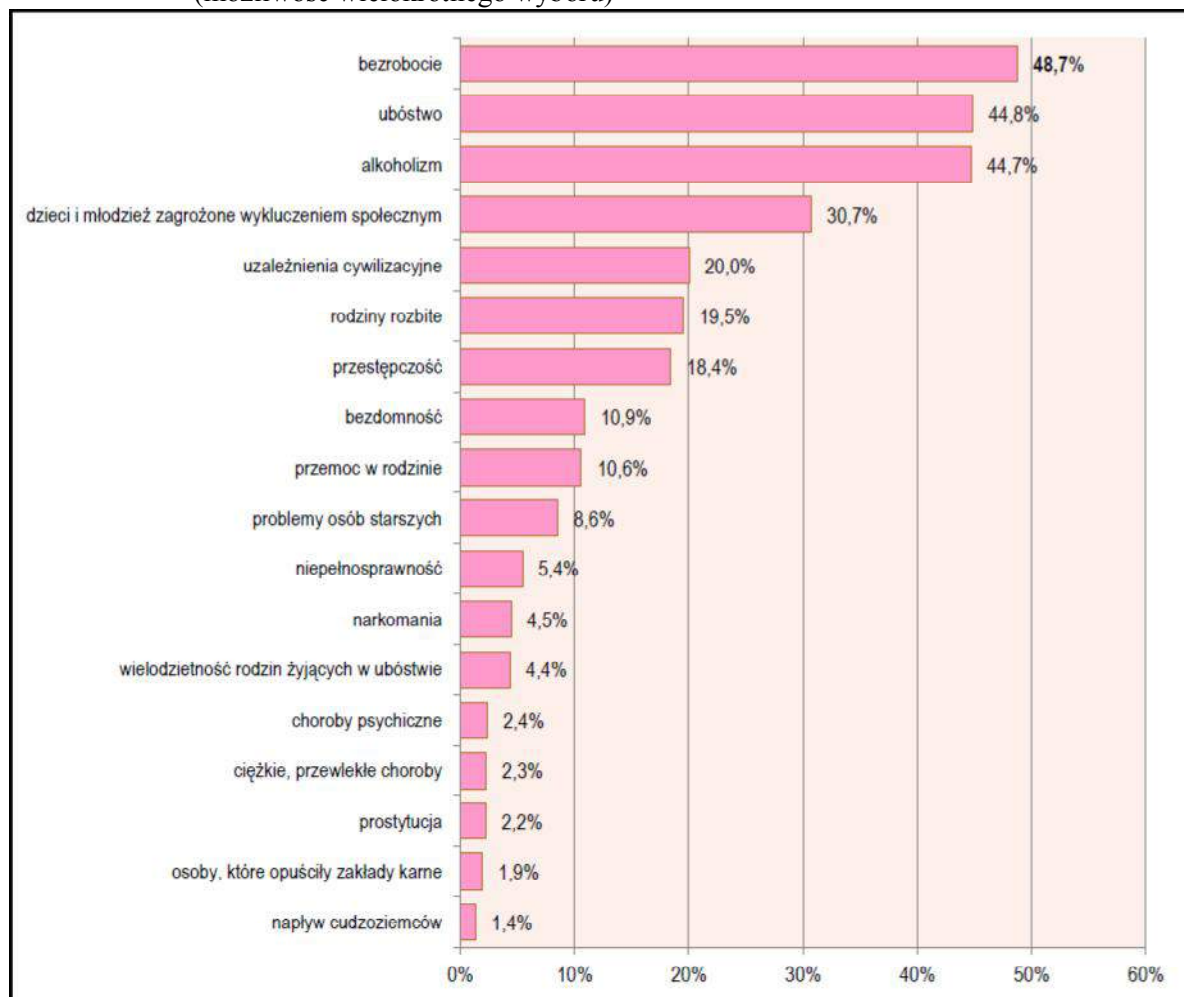
Wykres nr 10. Problemy społeczne w Bielsku-Białej w ocenie mieszkańców



Źródło: Badanie świadomości i opinii mieszkańców Bielska-Białej na temat sytuacji społecznej oraz podstawowych aspektów życia miejskiego

Mieszkańcy Bielska-Białej proszeni o wskazanie występujących w Mieście problemów społecznych, przede wszystkim zwracali uwagę na problem bezrobocia (72,4%), alkoholizm (66,5%), ubóstwo (64,5%) oraz zagrożenie wykluczeniem społecznym dzieci i młodzieży. (56,5%).

Wykres nr 11. **Najważniejsze problemy społeczne w Bielsku-Białej w ocenie mieszkańców** (możliwość wielokrotnego wyboru)



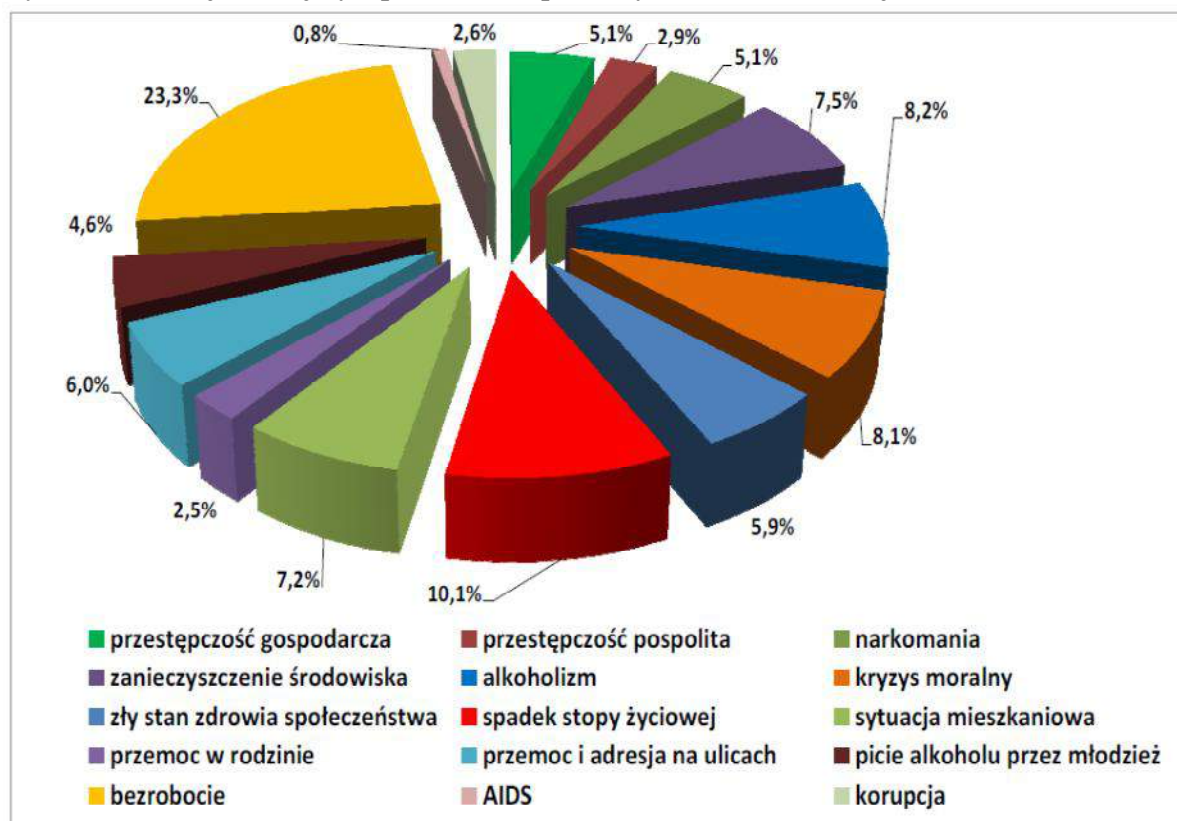
Źródło: *Badanie świadomości i opinii mieszkańców Bielska-Białej na temat sytuacji społecznej oraz podstawowych aspektów życia miejskiego*

Również bezrobocie uznane zostało za główny problem społeczny Miasta. Opinię taką wyraziło 48,7% ankietowanych. W dalszej kolejności za najistotniejsze problemy miasta uznano ubóstwo (44,8%) oraz alkoholizm (44,7%)

W roku 2013 Pracownia Badawczo-Szkoleniowa PERSPEKTYWA przeprowadziła badanie na 400 osobowej, reprezentatywnej próbie dorosłych mieszkańców Bielska-Białej. („Rozpowszechnienie picia napojów alkoholowych oraz używania narkotyków wśród mieszkańców Bielska-Białej”, 2013).

W badaniach z roku 2013 za bardzo ważne problemy społeczne w Bielsku-Białej uznano spadek stopy życiowej (59,8%), bezrobocie (55,7%) oraz sytuację mieszkaniową (54,6%).

Wykres nr 12. Najważniejszy z problemów społecznych w Bielsku-Białej



Źródło: Badanie *Rozpowszechnienie picia napojów alkoholowych oraz używania narkotyków wśród mieszkańców Bielska-Białej*

Z kolei za najważniejsze problemy w mieście badani uznali bezrobocie (23,3%), spadek stopy życiowej (10,1%) oraz alkoholizm (8,2%).

Wnioski i prognozy zmian

Wszystkie miejskie społeczności lokalne podlegają ustawicznym i intensywnym przemianom, dotyczącym różnych obszarów ich funkcjonowania. Procesy te zachodzą nie tylko na płaszczyźnie gospodarczej i politycznej czy kulturowej – dotyczą one przede wszystkim rzeczywistości społecznej. W sposób oczywisty efekty przemian mają zarówno pozytywny, jak i negatywny charakter. Kwestia intensywnej transformacji nie omija także społeczności lokalnej Bielska-Białej.

Diagnoza zjawisk, problemów społecznych i zasobów środowiska lokalnego przeprowadzona na potrzeby opracowania niniejszej Strategii, stanowiła podstawę dla sformułowania celów strategicznych w odniesieniu do obszarów polityki społecznej realizowanej w Mieście. Głównym celem strategicznym będzie tworzenie warunków sprzyjających spójności społecznej i podnoszeniu jakości życia mieszkańców Bielska-Białej. Wśród szczegółowych celów strategicznych znajdują się następujące kwestie:

- tworzenie warunków dla rozwoju rodziny i jakości życia w Mieście;
- wspieranie tworzenia miejsc pracy, rozwoju zatrudnienia i aktywizacji zawodowej;
- rozwój polityki mieszkaniowej na rzecz osób zagrożonych wykluczeniem społecznym;
- wspieranie działań na rzecz zdrowia mieszkańców;
- wspieranie szkolnictwa integracyjnego, profilaktyki problemów społecznych i organizacji czasu wolnego dzieci i młodzieży zagrożonych wykluczeniem społecznym;
- promowanie aktywności kulturalnej sprzyjającej integracji społecznej;
- upowszechnianie zdrowego trybu życia i aktywności fizycznej;
- przeciwdziałanie ubóstwu i zjawiskom wykluczenia społecznego oraz wzrost spójności społecznej;
- poprawa stanu i poczucia bezpieczeństwa mieszkańców Bielska-Białej oraz osób przebywających czasowo na terenie Miasta;
- sprzyjanie rozwojowi aktywności społecznej mieszkańców Miasta.

Bielsko-Białą charakteryzuje dobre i atrakcyjne położenie, z jednej strony sprzyjające rozwojowi gospodarczemu, z drugiej sprzyjające jakości życia mieszkańców. Dotyczy to zarówno bliskości i atrakcyjności terenów rekreacyjnych i turystycznych, jak i różnorodności oferty edukacyjnej i kulturalnej. Średnia oczekiwana długość życia mężczyzn i kobiet jest w Bielsku-Białej wyższa niż w województwie śląskim. Należy podkreślić, iż starzenie się społeczeństwa, to zjawisko uniwersalne, zachodzące w wielu społeczeństwach. Tym niemniej jego intensywność w sposób szczególny zauważalna jest w państwach wyżej rozwiniętych, bowiem przy jednoczesnym spadku przyrostu naturalnego, odsetek seniorów szybko wzrasta. Jest to skutkiem wydłużania się czasu trwania życia ludzkiego, głównie w efekcie szybkiego tempa rozwoju cywilizacyjnego. Biorąc pod uwagę badania i prognozy demograficzne opracowywane przez GUS, ogólna liczba ludności

w Bielsku-Białej w minionej dekadzie, wykazywała tendencję spadkową, choć w porównaniu do innych miast województwa śląskiego, spadek ten nie był równie intensywny. Analizy wykazują, iż struktura demograficzna mieszkańców Miasta według płci i kategorii wieku aktywności ekonomicznej ma charakter regresywny – na poszczególnych osiedlach liczba ludności w wieku emerytalnym zbliża się do 20% ogółu mieszkańców, bądź też osiągnęła już ten próg. Co istotne, dodatni wskaźnik przyrostu naturalnego, jak i dość wyraźna tendencja napływu ludności na teren Bielska-Białej, wyhamowuje niebezpieczny obraz spadku liczby ludności Miasta. W obliczu globalnej tendencji, polegającej na starzeniu się społeczeństwa, poprawa funkcjonowania osób starszych w społeczności lokalnej Bielska-Białej będzie polegała m.in. na: organizacji stałych zajęć pozwalających na integrację tej grupy społecznej ze środowiskiem; poszerzeniu oferty kulturalnej; organizacji różnorodnych imprez i wspieraniu form rehabilitacji poprzez sztukę; aktywnym włączaniu do życia społecznego i przeciwdziałaniu wykluczeniu cyfrowemu seniorów; zapewnieniu opieki i wsparcia osobom starszym i niepełnosprawnym oraz członkom ich rodzin.

W Mieście występuje stosunkowo niska stopa bezrobocia – o połowę mniejsza, niż średnia krajowa oraz relatywnie niski wskaźnik ubóstwa. Bielsko-Biała posiada dobrze rozwiniętą infrastrukturę instytucji działających w obszarze polityki społecznej z przygotowaną do pracy i ustawicznie podnoszącą swoje kwalifikacje kadrą. Efektywnie realizowana jest też współpraca instytucji pomocy i integracji społecznej z instytucjami rynku pracy. Umiejętnie pozyskiwane i prawidłowo wykorzystywane są zewnętrzne środki finansowe. Działania w obszarze polityki społecznej, w tym profilaktyki i rozwiązywania problemów społecznych, oparte są o badania diagnostyczne i realizowane w ramach funkcjonalnych, szczegółowych programów, co powoduje, iż podejmowane działania przynoszą wymierne korzyści.

W świetle przeprowadzonych analiz, grupami wymagającymi wsparcia i opieki są także dzieci i młodzież. Troska o ich harmonijny rozwój, to z jednej strony obowiązek rodziny, z drugiej również instytucji zajmujących się edukacją, zdrowiem, profilaktyką dezorganizacji społecznej i bezpieczeństwem socjalnym. W efekcie wszelka pomoc na rzecz dzieci i młodzieży winna prowadzić do ich życiowego usamodzielnienia się na drodze przezwyciężania sytuacji trudnych przy wykorzystaniu potencjału własnego oraz wszelkich zasobów środowiska lokalnego. Działania na rzecz dzieci i młodzieży polegać będą m.in. na: wspieraniu szkolnictwa integracyjnego, profilaktyki problemów społecznych oraz organizacji czasu wolnego dzieci i młodzieży zagrożonych wykluczeniem społecznym; aktywizowaniu i promocji w jednostkach oświatowych oczekiwanych postaw i zachowań społecznych dzieci oraz młodzieży; wspieraniu rodzin w zapewnieniu edukacji i opieki dla dzieci niepełnosprawnych fizycznie, umysłowo i niedostosowanych społecznie; prowadzeniu przedszkoli oraz szkół specjalnych i integracyjnych, jak również placówek wsparcia; realizacji projektów i programów przyczyniających się nie tylko do zwiększenia dostępności rzeczowych i finansowych form pomocy oraz usług społecznych dla rodzin, dzieci i młodzieży, ale

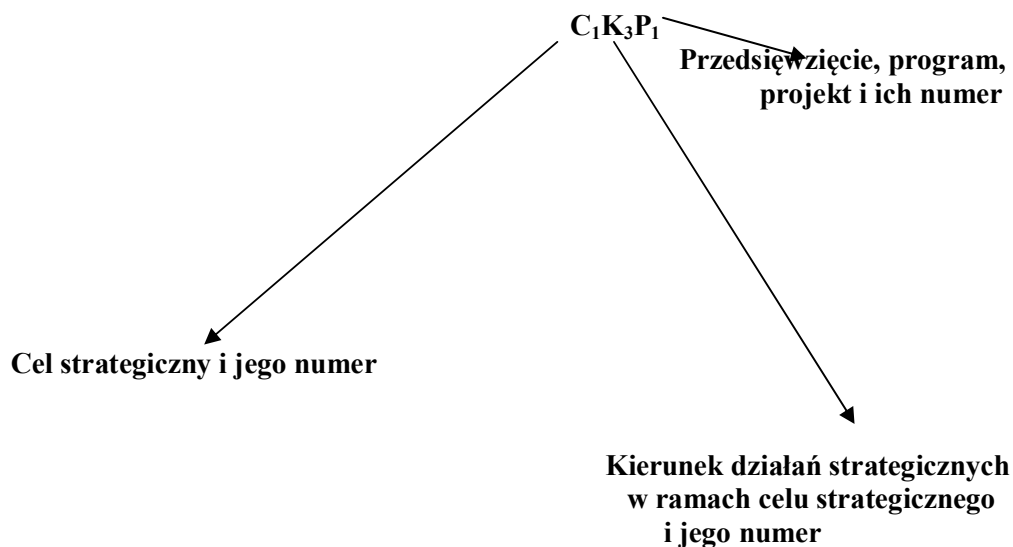
również do rozwoju usług edukacyjnych, opiekuńczych, profilaktycznych oraz socjoterapeutycznych dla dzieci i młodzieży w środowisku zamieszkania.

Rodzina stanowi najważniejsze środowisko, w obrębie którego zachodzi wczesny rozwój społeczny jednostki, jest ona instytucją podstawową i uniwersalną. Rodzina nigdy nie występuje w oderwaniu od kontekstu społecznego, ponieważ jest ściśle powiązana z istnieniem społeczeństwa – niezależnie od poziomu rozwoju ekonomicznego czy też specyfiki kulturowej – prawidłowo funkcjonująca rodzina zaspokaja podstawowe potrzeby swoich członków. Przeprowadzone analizy pokazują, iż zjawiska takie jak ubóstwo, bezrobocie, złe warunki mieszkaniowe, problemy życia codziennego osób z różnym stopniem niepełnosprawności, czy też uzależnienia i przemoc są ważnym elementem sytuacji socjalnej, zarówno jednostki jak i rodziny. Jedną z form wsparcia osób i rodzin znajdujących się w trudnej sytuacji mieszkaniowej, będzie m.in. adaptacja budynków lub ich części na lokale mieszkalne; poprawa stanu technicznego zdegradowanych zasobów i rozwój budownictwa socjalnego oraz wsparcie najemców komunalnych zagrożonych bezdomnością, poprzez: 1) realizację programu zamiany lokali połączonych ze spłatą zadłużenia, 2) realizację indywidualnych programów oddłużania oraz obniżki czynszów. Tworzenie warunków dla rozwoju rodziny i jakości życia w mieście, będzie się opierało także na zapewnieniu rodzinom bezpieczeństwa socjalnego, poprzez podejmowanie działań profilaktycznych oraz wspieranie rodzin wielodzietnych i rodzinnych form pieczy zastępczej. Rodziny znajdujące się w trudnej sytuacji życiowej będą mogły skorzystać z różnych form wsparcia pozafinansowego i finansowej pomocy. Zapewniany będzie też dostęp do interwencji kryzysowej, pomocy psychologicznej i terapii rodzin, małżeństw oraz dzieci, jak również planowane jest zwiększenie rodzinom wielodzietnym oraz rodzinom zastępczym dostępu do usług publicznych, dóbr kultury oraz imprez sportowych. Poza kontynuacją i rozwijaniem działań w istniejących już placówkach planowane jest tworzenie nowych obiektów oraz rozwój współpracy międzyinstytucjonalnej w zakresie wsparcia rodzin.

Należy podkreślić, że istotnym elementem wszelkich działań ukierunkowanych na rozwiązywanie lokalnych problemów społecznych, będzie współpraca samorządu terytorialnego miasta Bielska-Białej z organizacjami pozarządowymi, celem subsydiarnego i komplementarnego zabezpieczenia potrzeb mieszkańców, podnoszenia jakości życia zbiorowości Miasta oraz wspierania osób i grup zagrożonych marginalizacją lub dezorganizacją społeczną.

CELE, KIERUNKI I PRZEDSIĘWZIĘCIA W STRATEGII

W celu usprawnienia lektury *Strategii Rozwiązywania Problemów Społecznych miasta Bielska-Białej* zastosowana będzie technika używana w innych materiałach programowych tego typu, polegającą na szeregowym identyfikowaniu konkretnego przedsięwzięcia. Sposób oznaczania struktury celów (C), kierunków (K) i przedsięwzięć (P) w przedmiotowej *Strategii* ukazuje poniższy schemat:



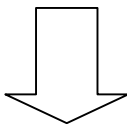
Źródła finansowania

Zakres realizacji zadań określonych w Strategii będzie uzależniony od wielkości środków finansowych pozyskanych przez jednostki i organizacje realizujące konkretne zadania, programy, służące realizacji niniejszej Strategii, m. in.:

1. budżetu Miasta
2. budżetu państwa
3. budżetu samorządu wojewódzkiego
4. państwowych funduszy celowych
5. funduszy z Unii Europejskiej oraz innych zagranicznych mechanizmów finansowych
6. innych źródeł

Główny cel strategiczny

Tworzenie warunków sprzyjających spójności społecznej i podnoszeniu jakości życia mieszkańców.



Szczegółowe cele strategiczne		
	Obszar polityki społecznej	Cel strategiczny
C ₁	Polityka ludnościowa i rodzinna	Tworzenie warunków dla rozwoju rodziny i jakości życia w mieście
C ₂	Polityka w dziedzinie zatrudnienia	Wspieranie tworzenia miejsc pracy, rozwoju zatrudnienia i aktywizacji zawodowej
C ₃	Polityka mieszkaniowa	Rozwój polityki mieszkaniowej na rzecz osób zagrożonych wykluczeniem społecznym
C ₄	Polityka w zakresie wybranych aspektów ochrony zdrowia	Wspieranie działań na rzecz zdrowia mieszkańców.
C ₅	Polityka oświatowa	Wspieranie szkolnictwa integracyjnego, profilaktyki problemów społecznych i organizacji czasu wolnego dzieci i młodzieży zagrożonych wykluczeniem społecznym
C ₆	Polityka kulturalna	Promowanie aktywności kulturalnej sprzyjającej integracji społecznej
C ₇	Polityka w zakresie kultury fizycznej i sportu	Upowszechnianie zdrowego trybu życia i aktywności fizycznej
C ₈	Polityka w zakresie zabezpieczenia społecznego i pomocy społecznej	Przeciwdziałanie ubóstwu i zjawiskom wykluczenia społecznego oraz wzrost spójności społecznej
C ₉	Polityka w zakresie bezpieczeństwa publicznego w obszarze przeciwdziałania zjawiskom dezorganizacji społecznej oraz patologii społecznej	Poprawa stanu i poczucia bezpieczeństwa mieszkańców Bielska-Białej oraz osób przebywających czasowo na terenie miasta.
C ₁₀	Polityka w zakresie wspierania lokalnego społeczeństwa obywatelskiego	Sprzyjanie rozwojowi aktywności społecznej mieszkańców miasta

CEL STRATEGICZNY:**(C₁) - Tworzenie warunków dla rozwoju rodziny i jakości życia w mieście****Kierunki działań strategicznych:**

C₁K₁	Zapewnienie rodzinom bezpieczeństwa socjalnego
C₁K₂	Profilaktyka i wspieranie rodzin
C₁K₃	Wspieranie rodzin wielodzietnych i rodzin zastępczych

Kierunek działań strategicznych:

C₁K₁	Zapewnienie rodzinom bezpieczeństwa socjalnego
-----------------------------------	--

Aby zrealizować cel w ramach kierunku C₁K₁ przyjmuje się następujące przedsięwzięcia – projekty działania społecznego – projekty socjalne:

Numer	Nazwa działania społecznego	Wskaźnik
C₁K₁P₁	Wspieranie finansowe oraz pozafinansowe rodzin znajdujących się w trudnej sytuacji życiowej	1. Liczba/wartość udzielonych świadczeń, 2. Liczba rodzin objętych świadczeniem
C₁K₁P₂	Zapewnienie posiłków osobom potrzebującym w szczególności dzieciom	Liczba/wartość udzielonych posiłków

Kierunek działań strategicznych:

C₁K₂	Profilaktyka i wspieranie rodzin
-----------------------------------	----------------------------------

Aby zrealizować cel w ramach kierunku C₁K₂ przyjmuje się następujące przedsięwzięcia – projekty działania społecznego – projekty socjalne:

Numer	Nazwa działania społecznego	Wskaźnik
C₁K₂P₁	Zaspokojenie potrzeb opieki nad dziećmi w środowisku zamieszkania w czasie wolnym od zajęć szkolnych	Liczba dzieci objętych opieką
C₁K₂P₂	Zapewnienie dostępu do interwencji kryzysowej, pomocy psychologicznej i terapii rodzin, małżeństw oraz dzieci	Liczba osób/rodzin objętych wsparciem
C₁K₂P₃	Wspieranie zaspokajania potrzeb rekreacyjnych, sportowych i kulturalnych rodzin	1. Liczba osób/rodzin objętych wsparciem, 2. Liczba zrealizowanych projektów
C₁K₂P₄	Rozwój współpracy międzyinstytucjonalnej w zakresie wsparcia rodzin	1. Liczba zawartych porozumień, partnerstw, listów intencyjnych, 2. Liczba projektów partnerskich
C₁K₂P₅	Kontynuowanie i rozwijanie działań w istniejących placówkach wsparcia dziennego oraz tworzenie nowych placówek w zależności od potrzeb	1. Liczba osób korzystających z formy wsparcia dziennego, 2. Liczba utworzonych nowych placówek

Kierunek działań strategicznych:

C₁K₃	Wspieranie rodzin wielodzietnych oraz rodzinnych form pieczy zastępczej.
-----------------------------------	--

Aby zrealizować cel w ramach kierunku C₁K₃ przyjmuje się następujące przedsięwzięcia – projekty działania społecznego – projekty socjalne:

Numer	Nazwa działania społecznego	Wskaźnik
C₁K₃P₁	Zwiększenie rodzinom wielodzietnym oraz rodzinom zastępczym dostępu do usług publicznych, dóbr kultury oraz imprez sportowych	1. Liczba rodzin objętych usługami, 2. Liczba projektów/imprez
C₁K₃P₂	Promocja ulg skierowanych do rodzin wielodzietnych i rodzin zastępczych	Liczba rodzin objętych ulgami
C₁K₃P₃	Udzielanie pomocy finansowej rodzinom wychowującym trójkę lub więcej dzieci	1. Liczba/wartość udzielonej pomocy, 2. Liczba rodzin objętych pomocą

CEL STRATEGICZNY**(C₂) Wspieranie tworzenia miejsc pracy, rozwoju zatrudnienia i aktywizacji zawodowej****Kierunki działań strategicznych:**

C₂K₁	Wspieranie rozwoju przedsiębiorczości i samozatrudnienia
C₂K₂	Zwiększanie aktywizacji zawodowej osób będących w trudnej sytuacji na rynku pracy
C₂K₃	Podnoszenie kwalifikacji zawodowych osób bezrobotnych i dostosowanie ich do potrzeb rynku pracy
C₂K₄	Doskonalenie metod współpracy jednostek pomocy społecznej, służb zatrudnienia i organizacji pozarządowych

Kierunek działań strategicznych:

C₂K₁	Wspieranie rozwoju przedsiębiorczości i samozatrudnienia
-----------------------------------	--

Aby zrealizować cel w ramach kierunku C₂K₁ przyjmuje się następujące przedsięwzięcia – projekty działania społecznego – projekty socjalne:

Numer	Nazwa działania społecznego	Wskaźnik
C₂K₁P₁	Dofinansowanie na rozpoczęcie działalności gospodarczej osobom uprawnionym	1. Liczba/wartość dofinansowania, 2. Liczba osób objętych dofinansowaniem
C₂K₁P₂	Refundacja kosztów nowo tworzonych miejsc pracy przeznaczonych dla osób zarejestrowanych w Urzędzie Pracy	1. Liczba/wartość refundacji, 2. Liczba osób/miejsc pracy objętych refundacją
C₂K₁P₃	Podjęcie działań w zakresie ekonomii społecznej	1. Liczba projektów realizowanych w zakresie ekonomii społecznej, 2. Liczba utworzonych podmiotów ekonomii społecznej

Kierunek działań strategicznych:

C₂K₂	Zwiększanie aktywizacji zawodowej osób będących w trudnej sytuacji na rynku pracy
-----------------------------------	---

Aby zrealizować cel w ramach kierunku C₂K₂ przyjmuje się następujące przedsięwzięcia – projekty działania społecznego – projekty socjalne:

Numer	Nazwa działania społecznego	Wskaźnik
C₂K₂P₁	Świadczenie pośrednictwa pracy i poradnictwa zawodowego	1. Liczba udzielonych świadczeń, 2. Liczba osób objętych świadczeniem
C₂K₂P₂	Realizacja działań z zakresu instrumentów rynku pracy, ze szczególnym uwzględnieniem staży, subsydiowanego zatrudnienia, prac społecznie użytecznych	1. Liczba podjętych działań, 2. Liczba osób objętych instrumentami rynku pracy

Kierunek działań strategicznych:

C₂K₃	Podnoszenie kwalifikacji zawodowych osób bezrobotnych i dostosowanie ich do potrzeb rynku pracy
-----------------------------------	---

Aby zrealizować cel w ramach kierunku C₂K₃ przyjmuje się następujące przedsięwzięcia – projekty działania społecznego – projekty socjalne:

Numer	Nazwa działania społecznego	Wskaźnik
C₂K₃P₁	Finansowanie szkoleń zawodowych dla osób uprawnionych	1. Liczba/wartość szkoleń zawodowych, 2. Liczba osób objętych szkoleniami
C₂K₃P₂	Udzielenie wsparcia finansowego dla osób kontynuujących naukę oraz podejmujących studia podyplomowe	1. Liczba/wartość wsparcia, 2. Liczba osób objętych wsparciem
C₂K₃P₃	Podnoszenie i aktualizowanie kwalifikacji pracowników służb zatrudnienia	1. Liczba zorganizowanych szkoleń, 2. Liczba osób objętych szkoleniami, 3. Liczba dyplomów, certyfikatów, zaświadczeń

Kierunek działań strategicznych:

C₂K₄	Doskonalenie metod współpracy jednostek pomocy społecznej, służb zatrudnienia i organizacji pozarządowych
-----------------------------------	---

Aby zrealizować cel w ramach kierunku C₂K₄ przyjmuje się następujące przedsięwzięcia – projekty działania społecznego – projekty socjalne:

Numer	Nazwa działania społecznego	Wskaźnik
C₂K₄P₁	Budowanie kultury współdziałania instytucji z obszaru zatrudnienia i integracji społecznej poprzez wspólne tworzenie map problemów i zasobów środowiska lokalnego w Bielsku-Białej	1. Liczba tworzonych map problemów, diagnoz społecznych, opracowań statystycznych, 2. Liczba projektów, działań partnerskich pomiędzy instytucjami z obszaru zatrudnienia i integracji społecznej
C₂K₄P₂	Współpraca z organizacjami pozarządowymi w zakresie aktywizacji osób zarejestrowanych w PUP ze szczególnym uwzględnieniem osób niepełnosprawnych	1. Liczba projektów, działań podejmowanych wspólnie z organizacjami pozarządowymi, 2. Liczba uczestników projektów

CEL STRATEGICZNY**(C₃) Rozwój polityki mieszkaniowej na rzecz osób zagrożonych wykluczeniem społecznym****Kierunki działań strategicznych:**

C₃K₁	Zwiększenie zasobu komunalnego
C₃K₂	Poprawa stanu technicznego zdegradowanych zasobów i rozwój budownictwa socjalnego
C₃K₃	Wsparcie najemców komunalnych zagrożonych bezdomnością

Kierunek działań strategicznych:

C₃K₁	Zwiększenie zasobu komunalnego
-----------------------------------	--------------------------------

Aby zrealizować cel w ramach kierunku C₃K₁ przyjmuje się następujące przedsięwzięcia – projekty działania społecznego – projekty socjalne:

Numer	Nazwa działania społecznego	Wskaźnik
C₃K₁P₁	Budowa nowych obiektów – lokali mieszkalnych	1. Liczba oddanych nowych budynków/mieszkań, 2. Liczba osób/rodzin objętych przydziałem na mieszkanie
C₃K₁P₂	Adaptacja budynków lub ich części na lokale mieszkalne	1. Liczba adaptowanych budynków/mieszkań, 2. Liczba osób/rodzin objętych przydziałem na mieszkanie

Kierunek działań strategicznych:

C₃K₂	Poprawa stanu technicznego zdegradowanych zasobów i rozwój budownictwa socjalnego
-----------------------------------	---

Aby zrealizować cel w ramach kierunku C₃K₂ przyjmuje się następujące przedsięwzięcia – projekty działania społecznego – projekty socjalne:

Numer	Nazwa działania społecznego	Wskaźnik
C₃K₂P₁	Przeprowadzenie remontu pustostanów	Liczba mieszkań objętych remontem
C₃K₂P₂	Realizacja projektów w zakresie budownictwa socjalnego	Liczba oddanych lokali socjalnych
C₃K₂P₃	Modernizacja komunalnych budynków mieszkalnych	1. Liczba zmodernizowanych komunalnych budynków mieszkalnych, 2. Liczba osób/rodzin zajmujących zmodernizowane komunalne budynki mieszkalne

Kierunek działań strategicznych:

C₃K₃	Wsparcie najemców komunalnych zagrożonych bezdomnością
-----------------------------------	--

Aby zrealizować cel w ramach kierunku C₃K₃ przyjmuje się następujące przedsięwzięcia – projekty działania społecznego – projekty socjalne:

Numer	Nazwa działania społecznego	Wskaźnik
C₃K₃P₁	Realizacja programu zamiany lokali połączonych ze spłatą zadłużenia	1. Liczba zamienionych mieszkań w ramach programu, 2. Liczba osób/rodzin objętych programem,
C₃K₃P₂	Realizacja indywidualnych programów oddłużania oraz obniżki czynszów osobom spełniającym kryterium dochodowe	Liczba osób/rodzin objętych programem oddłużania oraz obniżką czynszu

CEL STRATEGICZNY**(C₄) Wspieranie działań na rzecz zdrowia mieszkańców.****Kierunki działań strategicznych:**

C₄K₁	Poprawa infrastruktury leczniczej w podległych podmiotach działalności leczniczej
C₄K₂	Poprawa stanu zdrowia mieszkańców Bielska-Białej poprzez realizację działań z zakresu promocji zdrowia i profilaktyki

Kierunek działań strategicznych:

C₄K₁	Poprawa infrastruktury leczniczej w podległych podmiotach działalności leczniczej
-----------------------------------	---

Aby zrealizować cel w ramach kierunku C₄K₁ przyjmuje się następujące przedsięwzięcia – projekty działania społecznego – projekty socjalne:

Numer	Nazwa działania społecznego	Wskaźnik
C₄K₁P₁	Spełnienie wymogów sanitarnych	Wartość nakładów finansowych poniesionych na spełnienie wymogów sanitarnych
C₄K₁P₂	Podniesienie standardów bazy leczniczej	Wartość nakładów poniesionych na inwestycje
C₄K₁P₃	Zwiększenie dostępności do nowoczesnego sprzętu i aparatury medycznej	Wartość nakładów poniesionych na zakup sprzętu i aparatury

Kierunek działań strategicznych:

C₄K₂	Poprawa stanu zdrowia mieszkańców Bielska-Białej poprzez realizację działań z zakresu promocji zdrowia i profilaktyki
-----------------------------------	---

Aby zrealizować cel w ramach kierunku C₄K₂ przyjmuje się następujące przedsięwzięcia – projekty działania społecznego – projekty socjalne:

Numer	Nazwa działania społecznego	Wskaźnik
C₄K₂P₁	Prowadzenie edukacji zdrowotnej mieszkańców	Liczba projektów, działań edukacyjnych
C₄K₂P₂	Propagowanie zdrowego stylu życia	Liczba projektów, działań, kampanii propagujących zdrowy styl życia
C₄K₂P₃	Realizacja programów zdrowotnych	1. Liczba zrealizowanych programów, 2. Liczba osób uczestniczących w realizacji programów
C₄K₂P₄	Wspieranie działań w zakresie ochrony i promocji zdrowia, realizowanych przez organizacje pozarządowe oraz podmioty wymienione w ustawie o działalności pożytku publicznego i o	1. Wartość dotacji udzielanych organizacjom

	wolontariacie	pozarządowym, 2. Liczba realizowanych przez organizacje pozarządowe projektów w zakresie ochrony i promocji zdrowia
C₄K₂P₅	Realizacja programów zmierzających do zwiększenia dostępności pomocy psychologicznej, psychoterapeutycznej oraz rehabilitacyjnej dla osób uzależnionych i członków ich rodzin	1. Liczba programów, 2. Liczba osób/rodzin objętych programami

CEL STRATEGICZNY**(C₅) Wspieranie szkolnictwa integracyjnego, profilaktyki problemów społecznych i organizacji czasu wolnego dzieci i młodzieży zagrożonych wykluczeniem społecznym****Kierunki działań strategicznych:**

C₅K₁	Aktywizowanie i promocja w jednostkach oświatowych oczekiwanych postaw i zachowań społecznych dzieci i młodzieży
C₅K₂	Wspieranie rodzin w zapewnieniu edukacji i opieki dla dzieci niepełnosprawnych fizycznie, umysłowo i niedostosowanych społecznie.

Kierunek działań strategicznych:

C₅K₁	Aktywizowanie i promocja w jednostkach oświatowych oczekiwanych postaw i zachowań społecznych dzieci i młodzieży
-----------------------------------	--

Aby zrealizować cel w ramach kierunku C₅K₁ przyjmuje się następujące przedsięwzięcia – projekty działania społecznego – projekty socjalne:

Numer	Nazwa działania społecznego	Wskaźnik
C₅K₁P₁	Promocja zasadności realizowanych programów profilaktycznych w środowisku szkolnym	Liczba zrealizowanych programów profilaktycznych
C₅K₁P₂	Uczestnictwo społeczności szkolnej w programach profilaktycznych	Liczba osób objętych programami profilaktycznymi
C₅K₁P₃	Ewaluacja podjętych działań profilaktycznych w obszarze oświaty	Liczba przeprowadzonych ewaluacji działań profilaktycznych oraz osób objętych badaniami

Kierunek działań strategicznych:

C₅K₂	Wspieranie rodzin w zapewnieniu edukacji i opieki dla dzieci niepełnosprawnych fizycznie, umysłowo i niedostosowanych społecznie
-----------------------------------	---

Aby zrealizować cel w ramach kierunku C₅K₂ przyjmuje się następujące przedsięwzięcia – projekty działania społecznego – projekty socjalne:

Numer	Nazwa działania społecznego	Wskaźnik
C₅K₂P₁	Zapewnienie realizacji obowiązku szkolnego w zależności od możliwości ucznia	Liczba dzieci i młodzieży niepełnosprawnych objętych obowiązkiem szkolnym
C₅K₂P₂	Prowadzenie przedszkoli oraz szkół specjalnych i integracyjnych	Liczba miejsc w przedszkolach oraz w szkołach specjalnych i integracyjnych oraz liczba osób objętych tą formą edukacji
C₅K₂P₃	Prowadzenie placówek wsparcia (Zespół poradni, Specjalny	Liczba miejsc

	Ośrodek Szkolno Wychowawczy, Młodzieżowy Ośrodek Socjoterapii)	w placówkach wsparcia oraz liczba podopiecznych
C₅K₂P₄	Wspieranie rodzin dysfunkcyjnych	Liczba rodzin/uczniów, którym udzielono wsparcia

CEL STRATEGICZNY**(C₆) Promowanie aktywności kulturalnej sprzyjającej integracji społecznej****Kierunki działań strategicznych:**

C₆K₁	Włączenie osób o niskich dochodach w nurt życia kulturalnego
C₆K₂	Poszerzenie oferty kulturalnej dla osób starszych i niepełnosprawnych
C₆K₃	Wspieranie możliwości zaspokajania potrzeb kulturalnych i artystycznych dzieci i młodzieży

Kierunek działań strategicznych:

C₆K₁	Włączenie osób o niskich dochodach w nurt życia kulturalnego
-----------------------------------	--

Aby zrealizować cel w ramach kierunku C₆K₁ przyjmuje się następujące przedsięwzięcia – projekty działania społecznego – projekty socjalne:

Numer	Nazwa działania społecznego	Wskaźnik
C₆K₁P₁	Stosowanie ulg dla osób znajdujących się w trudnej sytuacji materialnej	Liczba osób objętych ulgami
C₆K₁P₂	Organizacja nieodpłatnych, ogólnodostępnych imprez kulturalnych	Liczba nieodpłatnych, ogólnodostępnych imprez kulturalnych

Kierunek działań strategicznych:

C₆K₂	Poszerzenie oferty kulturalnej dla osób starszych i niepełnosprawnych
-----------------------------------	---

Aby zrealizować cel w ramach kierunku C₆K₂ przyjmuje się następujące przedsięwzięcia – projekty działania społecznego – projekty socjalne:

Numer	Nazwa działania społecznego	Wskaźnik
C₆K₂P₁	Organizacja stałych zajęć integrujących społecznie osoby starsze i niepełnosprawne	1. Liczba zajęć integrujących społecznie osoby starsze i niepełnosprawne, 2. Liczba uczestników zajęć
C₆K₂P₂	Organizacja imprez dla osób starszych i niepełnosprawnych	1. Liczba imprez dla osób starszych i niepełnosprawnych, 2. Liczba uczestników imprez
C₆K₂P₃	Wspieranie form rehabilitacji poprzez sztukę	1. Liczba projektów, działań z zakresu rehabilitacji poprzez sztukę, 2. Liczba uczestników projektów, działań
C₆K₂P₄	Dostosowanie infrastruktury kulturalnej do potrzeb osób niepełnosprawnych	Liczba/wartość inwestycji likwidujących bariery osobom

		niepełnosprawnym w życiu kulturalnym
--	--	---

Kierunek działań strategicznych:

C₆K₃	Wspieranie możliwości zaspokajania potrzeb kulturalnych i artystycznych dzieci i młodzieży
-----------------------------------	--

Aby zrealizować cel w ramach kierunku C₆K₃ przyjmuje się następujące przedsięwzięcia – projekty działania społecznego – projekty socjalne:

Numer	Nazwa działania społecznego	Wskaźnik
C₆K₃P₁	Prowadzenie i rozwój różnych form aktywności przez miejskie jednostki kultury	1. Liczba projektów, działań podejmowanych przez miejskie jednostki kultury, 2. Liczba uczestników projektów, działań
C₆K₃P₂	Upowszechnianie imprez, wernisaży, wystaw organizowanych w mieście Bielsku-Białej	Liczba przedsięwzięć podejmowanych na rzecz upowszechnienia działań kulturalnych

CEL STRATEGICZNY**(C₇) Upowszechnianie zdrowego trybu życia i aktywności fizycznej****Kierunki działań strategicznych:**

C₇K₁	Wspieranie rozwoju sportu szkolnego i wzrost liczby uczniów uczestniczących w zajęciach WF i pozalekcyjnych
C₇K₂	Wspieranie sportu młodzieżowego
C₇K₃	Wspieranie rozwoju sportu amatorskiego i rekreacji w celu poprawy kondycji fizycznej i stanu zdrowia mieszkańców
C₇K₄	Rozwój bazy sportowo-rekreacyjnej

Kierunek działań strategicznych:

C₇K₁	Wspieranie rozwoju sportu szkolnego i wzrost liczby uczniów uczestniczących w zajęciach WF i pozalekcyjnych
-----------------------------------	---

Aby zrealizować cel w ramach kierunku C₇K₁ przyjmuje się następujące przedsięwzięcia – projekty działania społecznego – projekty socjalne:

Numer	Nazwa działania społecznego	Wskaźnik
C₇K₁P₁	Organizacja pozalekcyjnych zajęć sportowych	Liczba osób uczestniczących w pozalekcyjnych zajęciach sportowych
C₇K₁P₂	Kontynuacja i rozwój współzawodnictwa sportowego szkół	1. Liczba zorganizowanych zawodów, spartakiad, 2. Liczba uczestników
C₇K₁P₃	Rozbudowa i poprawa stanu technicznego szkolnej bazy sportowej z uwzględnieniem wyposażenia nowobudowanych boisk przyszkolnych	Liczba/wartość przeprowadzonych inwestycji infrastruktury sportowej w szkołach

Kierunek działań strategicznych:

C₇K₂	Wspieranie sportu młodzieżowego
-----------------------------------	---------------------------------

Aby zrealizować cel w ramach kierunku C₇K₂ przyjmuje się następujące przedsięwzięcia – projekty działania społecznego – projekty socjalne:

Numer	Nazwa działania społecznego	Wskaźnik
C₇K₂P₁	Wspieranie klubów szkolących dzieci i młodzież	1. Liczba/wartość dotacji, wsparcia udzielonych klubom sportowym, 2. Liczba dzieci i młodzieży biorących udział w zajęciach klubów sportowych
C₇K₂P₂	Rozwój miejskiej bazy sportowej	1. Liczba/wartość przeprowadzonych inwestycji rozwijających

		miejską bazę sportową, 2. Liczba osób korzystających z miejskiej bazy sportowej
--	--	--

Kierunek działań strategicznych:

C₇K₃	Wspieranie rozwoju sportu amatorskiego i rekreacji w celu poprawy kondycji fizycznej i stanu zdrowia mieszkańców
-----------------------------------	--

Aby zrealizować cel w ramach kierunku C₇K₃ przyjmuje się następujące przedsięwzięcia – projekty działania społecznego – projekty socjalne:

Numer	Nazwa działania społecznego	Wskaźnik
C₇K₃P₁	Modernizacja i poprawa stanu/standardu bazy sportowej w celu jak najefektywniejszego jej wykorzystania	1. Liczba/wartość przeprowadzonych inwestycji modernizujących bazę sportową, 2. Liczba osób korzystających ze zmodernizowanej bazy sportowej
C₇K₃P₂	Poprawa dostępności do infrastruktury sportowo-rekreacyjnej poprzez dostosowanie jej do potrzeb osób niepełnosprawnych i starszych	Liczba osób starszych i niepełnosprawnych korzystających z infrastruktury sportowej
C₇K₃P₃	Popularyzacja aktywnego i zdrowego stylu życia przez organizację i wspieranie organizacji imprez sportowo-rekreacyjnych ogólnodostępnych dla mieszkańców, jako formy zachęty do aktywności fizycznej	1. Liczba projektów, działań popularyzujących aktywny i zdrowy styl życia, 2. Liczba uczestników projektów, działań
C₇K₃P₄	Organizacja rozgrywek amatorskich skupiających dużą liczbę uczestników	1. Liczba zorganizowanych rozgrywek amatorskich, 2. Liczba uczestników rozgrywek

CEL STRATEGICZNY**(C₈) Przeciwdziałanie ubóstwu i zjawiskom wykluczenia społecznego oraz wzrost spójności społecznej****Kierunki działań strategicznych:**

Numer	Nazwa działania społecznego
C ₈ K ₁	Zmniejszenie poziomu wykluczenia społecznego wśród rodzin, w szczególności wśród dzieci i młodzieży
C ₈ K ₂	Rozwój systemu aktywnej integracji w życiu społecznym i zawodowym wśród osób, grup i społeczności lokalnych
C ₈ K ₃	Aktywne włączenie osób starszych do życia społecznego
C ₈ K ₄	Promocja osób niepełnosprawnych w środowisku społecznym i zawodowym
C ₈ K ₅	Zapobieganie bezdomności
C ₈ K ₆	Zapewnienie opieki osobom starszym i niepełnosprawnym oraz wsparcia dla ich rodzin
C ₈ K ₇	Profilaktyka i rozwiązywanie problemu przemocy w rodzinie

Kierunek działań strategicznych:

C ₈ K ₁	Zmniejszenie poziomu wykluczenia społecznego wśród rodzin, w szczególności wśród dzieci i młodzieży
-------------------------------	---

Aby zrealizować cel w ramach kierunku C₈K₁ przyjmuje się następujące przedsięwzięcia – projekty działania społecznego – projekty socjalne:

Numer	Nazwa działania społecznego	Wskaźnik
C ₈ K ₁ P ₁	Tworzenie warunków do organizowania Centrum Aktywności Twórczej Rodzin	1. Liczba rodzin uczestniczących w zajęciach Centrum, 2. Liczba przeprowadzonych zajęć, szkoleń, form wsparcia
C ₈ K ₁ P ₂	Realizacja projektów i programów przyczyniających się do przeciwdziałania i zmniejszenia poziomu wykluczenia społecznego wśród rodzin	1. Liczba projektów, programów, 2. Liczba uczestników projektów, programów
C ₈ K ₁ P ₃	Realizacja projektów i programów przyczyniających się do przeciwdziałania i zmniejszenia poziomu wykluczenia społecznego wśród dzieci i młodzieży;	1. Liczba projektów, programów, 2. Liczba uczestników projektów, programów
C ₈ K ₁ P ₄	Realizacja projektów i programów wspierających rodziny w kryzysie lub zagrożone kryzysem	1. Liczba projektów, programów wspierających rodziny w kryzysie lub zagrożone kryzysem, 2. Liczba uczestników projektów, programów
C ₈ K ₁ P ₅	Prowadzenie nowoczesnych form pracy socjalnej	Liczba osób/rodzin objętych pracą socjalną
C ₈ K ₁ P ₆	Promocja i wsparcie rodzicielstwa zastępczego oraz rodzinnych domów dziecka	Liczba utworzonych rodzin zastępczych i rodzinnych domów dziecka

Kierunek działań strategicznych:

C₈K₂	Rozwój systemu aktywnej integracji w życiu społecznym i zawodowym wśród osób, grup i społeczności lokalnych
-----------------------------------	---

Aby zrealizować cel w ramach kierunku C₈K₂ przyjmuje się następujące przedsięwzięcia – projekty działania społecznego – projekty socjalne:

Numer	Nazwa działania społecznego	Wskaźnik
C₈K₂P₁	Utworzenie i działalność Centrum Usług Społecznościowych	1. Liczba osób korzystających z usług, 2. Liczba zajęć, szkoleń, form wsparcia
C₈K₂P₂	Realizacja programów na rzecz integracji osób i rodzin wykluczonych i zagrożonych wykluczeniem społecznym ukierunkowanych na aktywizację społeczno-zawodową wykorzystujących różnorodne instrumenty pracy socjalnej	1. Liczba osób objętych programami na rzecz integracji, 2. Liczba szkoleń, form wsparcia
C₈K₂P₃	Budowanie Zintegrowanej Animacji Społecznej w Bielsku-Białej m.in. poprzez: Organizowanie Społeczności Lokalnych i Programy Aktywności Lokalnej;	1. Liczba osób objętych projektem, 2. Liczba przeprowadzonych zajęć, szkoleń, form wsparcia, 3. Liczba zawartych partnerstw lokalnych, 4. Liczba zrealizowanych projektów w ramach OSL/PAL
C₈K₂P₄	Promocja i rozwój wolontariatu	1. Liczba osób korzystających z pomocy wolontariusza, 2. Liczba wolontariuszy
C₈K₂P₅	Wspieranie tworzenia miejsc spotkań mieszkańców społeczności lokalnych	Liczba zorganizowanych miejsc spotkań społeczności lokalnych

Kierunek działań strategicznych:

C₈K₃	Aktywne włączenie osób starszych do życia społecznego
-----------------------------------	---

Aby zrealizować cel w ramach kierunku C₈K₃ przyjmuje się następujące przedsięwzięcia – projekty działania społecznego – projekty socjalne:

Numer	Nazwa działania społecznego	Wskaźnik
C₈K₃P₁	Realizacja projektów promujących aktywność społeczną seniorów, w szczególności działań mających na celu niwelowanie barier pokoleniowych	1. Liczba projektów, działań na rzecz promowania aktywności społecznej seniorów, 2. Liczba seniorów objętych projektami, działaniami
C₈K₃P₂	Tworzenie sieci środowiskowych i samopomocowych form wsparcia seniorów oraz usług opiekuńczych w miejscu zamieszkania	1. Liczba placówek środowiskowej formy wsparcia seniorów,

		2. Liczba seniorów objętych środowiskową formą wsparcia, 3. Liczba seniorów objętych usługami opiekuńczymi w miejscu zamieszkania
C₈K₃P₃	Przeciwdziałanie wykluczeniu cyfrowemu osób starszych	Liczba seniorów objętych działaniami przeciw wykluczeniu cyfrowemu

Kierunek działań strategicznych:

C₈K₄	Wsparcie osób niepełnosprawnych w środowisku społecznym i zawodowym
-----------------------------------	---

Aby zrealizować cel w ramach kierunku **C₈K₄** przyjmuje się następujące przedsięwzięcia – projekty działania społecznego – projekty socjalne:

Numer	Nazwa działania społecznego	Wskaźnik
C₈K₄P₁	Wsparcie osób niepełnosprawnych przy wykorzystaniu instrumentów i narzędzi aktywizacji społecznej i zawodowej	1. Liczba osób niepełnosprawnych objętych działaniami, 2. Liczba zajęć, szkoleń, form wsparcia na rzecz osób niepełnosprawnych. 3. Liczba/wartość udzielanych świadczeń osobom niepełnosprawnym
C₈K₄P₂	Promowanie i rozwijanie działalności asystentów osób niepełnosprawnych, doradców zawodowych i trenerów pracy dla osób niepełnosprawnych	1. Liczba asystentów, doradców zawodowych i trenerów pracy działających na rzecz osób niepełnosprawnych, 2. Liczba osób niepełnosprawnych korzystających z usług specjalistów
C₈K₄P₃	Prowadzenie mieszkań chronionych i wspomaganych dla osób niepełnosprawnych	1. Liczba utworzonych mieszkań chronionych i wspomaganych, 2. Liczba osób niepełnosprawnych skierowanych do mieszkań chronionych i wspomaganych

Kierunek działań strategicznych:

C₈K₅	Zapobieganie bezdomności
-----------------------------------	--------------------------

Aby zrealizować cel w ramach kierunku C₈K₅ przyjmuje się następujące przedsięwzięcia – projekty działania społecznego – projekty socjalne:

Numer	Nazwa działania społecznego	Wskaźnik
C₈K₅P₁	Aktywizacja społeczno-zawodowa osób bezdomnych przy wykorzystaniu narzędzi i instrumentów pracy socjalnej, szczególnie zorientowanych na rozwój grup samopomocowych oraz wsparcia	1. Liczba osób bezdomnych objętych aktywizacją społeczno-zawodową, 2. Liczba powstałych grup samopomocowych i grup wsparcia dla osób bezdomnych
C₈K₅P₂	Świadczenie usług na rzecz osób bezdomnych, w szczególności w zakresie prowadzenia Noclegowni dla Bezdomnych, utworzenia i prowadzenia ogrzewalni dla bezdomnych	1. Liczba osób bezdomnych objętych pomocą, 2. Liczba placówek pomocowych na rzecz osób bezdomnych
C₈K₅P₃	Przeciwdziałanie wykluczeniu cyfrowemu osób bezdomnych	Liczba osób bezdomnych korzystających ze wsparcia przeciw wykluczeniu cyfrowemu

Kierunek działań strategicznych:

C₈K₆	Zapewnienie opieki osobom starszym i niepełnosprawnym oraz wsparcia dla ich rodzin
-----------------------------------	--

Aby zrealizować cel w ramach kierunku C₈K₆ przyjmuje się następujące przedsięwzięcia – projekty działania społecznego – projekty socjalne:

Numer	Nazwa działania społecznego	Wskaźnik
C₈K₆P₁	Tworzenie grup wsparcia dla rodzin osób starszych i niepełnosprawnych	1. Liczba utworzonych grup wsparcia dla rodzin osób starszych i niepełnosprawnych, 2. Liczba członków rodzin osób starszych i niepełnosprawnych objętych grupami wsparcia
C₈K₆P₂	Świadczenie usług całodobowej opieki osobom, starszym i niepełnosprawnym	Liczba osób starszych i niepełnosprawnych objętych świadczeniami usług całodobowej opieki

Kierunek działań strategicznych:

C₈K₇	Profilaktyka i rozwiązywanie problemu przemocy w rodzinie
-----------------------------------	---

Aby zrealizować cel w ramach kierunku C₈K₇ przyjmuje się następujące przedsięwzięcia – projekty działania społecznego – projekty socjalne:

Numer	Nazwa działania społecznego	Wskaźnik
C₈K₇P₁	Rozwijanie profilaktyki przemocy w rodzinie adresowanej do różnych grup społecznych	1. Liczba projektów, programów, działań z zakresu profilaktyki przemocy w rodzinie,
C₈K₇P₂	Rozwój współpracy interdyscyplinarnej w celu przeciwdziałania przemocy w rodzinie	1. Liczba posiedzeń Zespołu Interdyscyplinarnego, 2. Liczba posiedzeń grup roboczych, 3. Liczba „Niebieskich kart” sporządzonych przez uprawnione służby, 4. Liczba osób/rodzin korzystających ze wsparcia w ramach współpracy interdyscyplinarnej
C₈K₇P₃	Rozwijanie społecznej wrażliwości i świadomości dotyczącej zjawiska przemocy w rodzinie	Liczba akcji, kampanii profilaktycznych z zakresu zjawiska przemocy w rodzinie
C₈K₇P₄	Zapewnienie dostępu do różnych form pomocy i terapii dla rodzin dotkniętych problemem przemocy	Liczba osób/rodzin objętych różnymi formami pomocy i terapii dla rodzin dotkniętych problemem przemocy

CEL STRATEGICZNY**(C₉) Poprawa stanu i poczucia bezpieczeństwa mieszkańców Bielska-Białej oraz osób przebywających czasowo na terenie miasta.****Kierunki działań strategicznych:**

C₉K₁	Ograniczenie popełniania wykroczeń przeciwko ustawie o wychowaniu w trzeźwości i przeciwdziałaniu alkoholizmowi.
C₉K₂	Rozwój infrastruktury miasta Bielska-Białej w zakresie zapewnienia bezpieczeństwa mieszkańcom
C₉K₃	Ograniczenie popełniania wykroczeń „porządkowych”

Kierunki działań strategicznych:

C₉K₁	Ograniczenie popełniania wykroczeń przeciwko ustawie o wychowaniu w trzeźwości i przeciwdziałaniu alkoholizmowi.
-----------------------------------	--

Aby zrealizować cel w ramach kierunku C₉K₁ przyjmuje się następujące przedsięwzięcia – projekty działania społecznego – projekty socjalne:

Numer	Nazwa działania społecznego	Wskaźnik
C₉K₁P₁	Prowadzenie działalności profilaktyczno-edukacyjnej w szkołach propagującej zdrowy tryb życia oraz ukazujący następstwa nadużywania alkoholu i wiążące się z tym zagrożenia jakie powodują osoby nietrzeźwe	Liczba realizowanych działań, projektów, programów profilaktyczno-edukacyjnych w szkołach, Liczba uczniów objętych tymi przedsięwzięciami
C₉K₁P₂	Kontrola placówek handlowych sprzedających alkohol pod kątem respektowania przepisów ustawy o wychowaniu w trzeźwości i przeciwdziałaniu alkoholizmowi.	Liczba przeprowadzonych kontroli placówek handlowych sprzedających alkohol
C₉K₁P₃	Ograniczenie liczby miejsc publicznych gdzie spożywany jest alkohol poprzez przeprowadzenie kontroli i obserwacji tych miejsc za pośrednictwem monitoringu wizyjnego miasta oraz podczas pełnienia patroli.	Liczba miejsc publicznych, w których ograniczono spożywanie alkoholu

Kierunki działań strategicznych:

C₉K₂	Rozwój infrastruktury miasta Bielska-Białej w zakresie zapewnienia bezpieczeństwa mieszkańcom
-----------------------------------	---

Aby zrealizować cel w ramach kierunku C₉K₂ przyjmuje się następujące przedsięwzięcia – projekty działania społecznego – projekty socjalne:

Numer	Nazwa działania społecznego	Wskaźnik
C₉K₂P₁	Rozbudowa monitoringu wizyjnego w mieście Bielsko-Biała	1. Liczba zainstalowanych punktów monitoringu wizyjnego,

		2. Liczba podjętych interwencji w wyniku monitoringu wizyjnego
C₉K₂P₂	Budowa i modernizacja infrastruktury zapewniającej bezpieczeństwo mieszkańcom Miasta, a w szczególności w miejscach zagrożonych przestępczością	Liczba/wartość inwestycji prowadzonych w zakresie poprawy infrastruktury zapewniającej bezpieczeństwo mieszkańcom

Kierunki działań strategicznych:

C₉K₃	Ograniczenie popełniania wykroczeń „porządkowych”
-----------------------------------	---

Aby zrealizować cel w ramach kierunku **C₉K₃** przyjmuje się następujące przedsięwzięcia – projekty działania społecznego – projekty socjalne:

Numer	Nazwa działania społecznego	Wskaźnik
C₉K₃P₁	Zwiększenie liczby patroli na terenie miasta poprzez skoordynowanie działań Policji i Straży Miejskiej (tzw. patrole mieszane).	Liczba wspólnych patroli Policji i Straży Miejskiej
C₉K₃P₂	Edukacja prawna dzieci w zakresie czynów karalnych poprzez prowadzenie działalności profilaktycznej w szkołach.	Liczba przeprowadzonych działań edukacyjnych w szkołach
C₉K₃P₃	Zwiększenia świadomości społeczeństwa w zakresie niepożądanych zjawisk i zachowań patologicznych poprzez kampanie informacyjno-edukacyjne	Liczba kampanii informacyjno-edukacyjnych w zakresie niepożądanych zjawisk i zachowań patologicznych

CEL STRATEGICZNY**(C₁₀) Sprzyjanie rozwojowi aktywności społecznej mieszkańców miasta****Kierunki działań strategicznych:**

C₁₀K₁	Rozwój współpracy miasta z organizacjami pozarządowymi
C₁₀K₂	Współpraca w sferze realizacji zadań publicznych, szczególnie w obszarze polityki społecznej
C₁₀K₃	Budowanie lokalnego społeczeństwa obywatelskiego

Kierunek działań strategicznych:

C₁₀K₁	Rozwój współpracy miasta z organizacjami pozarządowymi
------------------------------------	---

Aby zrealizować cel w ramach kierunku C₁₀K₁ przyjmuje się następujące przedsięwzięcia – projekty działania społecznego – projekty socjalne:

Numer	Nazwa działania społecznego	Wskaźnik
C₁₀K₁P₁	Realizacja Programu współpracy miasta Bielsko-Biała z organizacjami pozarządowymi	1. Liczba organizacji pozarządowych objętych Programem współpracy, 2. Liczba/wartość udzielonych dotacji dla organizacji pozarządowych
C₁₀K₁P₂	Prowadzenie elektronicznej bazy organizacji pozarządowych działających na terenie Bielska-Białej	1. Liczba utworzonych baz organizacji pozarządowych, 2. Liczba organizacji pozarządowych ujętych w bazie
C₁₀K₁P₃	Wzmocnienie organizacji pozarządowych, w szczególności działających w obszarze polityki społecznej	1. Liczba organizacji pozarządowych korzystających ze wsparcia na realizację zadań publicznych w obszarze polityki społecznej, 2. Wartość wsparcia udzielonego organizacjom pozarządowym na realizację zadań publicznych w zakresie polityki społecznej
C₁₀K₁P₄	Prezentowanie działalności organizacji pozarządowych oraz popularyzacja dobrych praktyk związanych z Trzecim Sektorem.	Liczba działań prezentujących działalność organizacji pozarządowych

Kierunek działań strategicznych:

C₁₀K₂	Współpraca w sferze realizacji zadań publicznych, szczególnie w obszarze polityki społecznej
------------------------------------	--

Aby zrealizować cel w ramach kierunku C₁₀K₂ przyjmuje się następujące przedsięwzięcia – projekty działania społecznego – projekty socjalne:

Numer	Nazwa działania społecznego	Wskaźnik
C₁₀K₂P₁	Informowanie o zadaniach publicznych, które będą realizowane w obszarze polityki społecznej	Liczba informacji o zadaniach publicznych, które będą realizowane w obszarze polityki społecznej
C₁₀K₂P₂	Informowanie o ogłaszanych konkursach ofert na projekty realizacji zadań publicznych oraz o sposobach ich rozstrzygnięć	Liczba informacji o ogłaszanych konkursach ofert na projekty realizacji zadań publicznych oraz o sposobach ich rozstrzygnięć
C₁₀K₂P₃	Zlecenie organizacjom pozarządowym realizację zadań publicznych w obszarze polityki społecznej	Liczba organizacji pozarządowych, którym zlecono do realizacji zadania w obszarze polityki społecznej

Kierunek działań strategicznych:

C₁₀K₃	Budowanie lokalnego społeczeństwa obywatelskiego
------------------------------------	--

Aby zrealizować cel w ramach kierunku C₁₀K₃ przyjmuje się następujące przedsięwzięcia – projekty działania społecznego – projekty socjalne:

Numer	Nazwa działania społecznego	Wskaźnik
C₁₀K₃P₁	Wspieranie działań i inicjatyw obywatelskich oraz zwiększanie udziału mieszkańców Gminy w definiowaniu i rozwiązywaniu lokalnych problemów	1. Liczba inicjatyw wspieranych w stosunku do zgłoszonych 2. Liczba organizowanych kampanii i przeprowadzanych konsultacji z mieszkańcami Miasta
C₁₀K₃P₂	Rozwijanie i umacnianie poczucia przynależności do lokalnej społeczności	1. Liczba zadań realizowanych na rzecz umacniania więzi lokalnych 2. Liczba mieszkańców angażujących się w inicjatywy obywatelskie

SPIS TABEL

1.	Tabela nr 1. Ludność według płci - stan na 31.12.2012r.	7
2.	Tabela nr 2. Ludność według płci w Bielsku-Białej w latach 2010-2012.....	7
3.	Tabela nr 3. Ludność według wieku produkcyjnego - stan na 31.12.2012 r.	7
4.	Tabela nr 4. Ludność w Bielsku- Białej według wieku produkcyjnego w latach 2010-2012.....	7
5.	Tabela nr 5. Liczba bezrobotnych w mieście Bielsko-Biała w latach 2010- 2012.....	10
6.	Tabela nr 6. Wysokość stopy bezrobocia w latach 2010- 2012 w kraju oraz w mieście Bielsko-Biała.....	10
7.	Tabela 7. Wzrost liczby osób długotrwale bezrobotnych, oraz jej stosunek do ogółu zarejestrowanych w Powiatowym Urzędzie Pracy w Bielsku-Białej.	11
8.	Tabela 8. Stosunek liczby kobiet do ogółu zarejestrowanych bezrobotnych w PUP w latach 2010-2012.	12
9.	Tabela 9. Bezrobotni do 25 roku życia w stosunku do ogółu bezrobotnych w latach 2010- 2012.	12
10.	Tabela 10. Stosunek liczby bezrobotnych po 50 roku życia do ogółu zarejestrowanych w latach 2010-2012	12
11.	Tabela 11. Stosunek osób bez kwalifikacji zawodowych do ogółu bezrobotnych w latach 2010-2012	13
12.	Tabela 12: Ilość osób zatrudnionych w ramach Gminnego Programu Prac Społecznie Użytecznych w latach 2012 -2013 (z podziałem na płeć)	13
13.	Tabela 13: Wysokość środków wykorzystanych na realizację Gminnego Programu Prac Społecznie Użytecznych w latach 2012-2013	14
14.	Tabela nr 14. Prognoza wielkości zasobów mieszkaniowych Gminy Bielsko-Biała na lata 2013-2017	16
15.	Tabela nr 15. Prognoza stanu technicznego lokali socjalnych w latach 2013-2017	16
16.	Tabela nr 16. Dodatki mieszkaniowe	16
17.	Tabela nr 17 Używanie substancji psychoaktywnych.....	23
18.	Tabela nr 18 Ilość osób i rodzin objętych pomocą społeczną MOPS w oparciu o <i>Ustawę o Pomocy Społecznej</i>	32
19.	Tabela nr 19. Struktura świadczeniobiorców, którzy uzyskali pomoc w oparciu o <i>Ustawę o Pomocy Społecznej</i>	32
20.	Tabela nr 20. Liczba osób objętych pomocą w formie usług w latach 2011-2012	33
21.	Tabela nr 21. Domy Pomocy Społecznej i Domy Opieki na terenie Bielska-Białej	34
22.	Tabela nr 22. Liczba mieszkańców Bielska-Białej przebywających w ciągu całego 2012	

	roku w DPS-ach prowadzonych przez Miasto Bielsko-Biała oraz inne powiaty.	34
23.	Tabela nr 23. Środowiskowe Domy Samopomocy (ŚDS) w Bielsku-Białej.....	35
24.	Tabela nr 24. Liczba osób bezdomnych korzystających ze schronienia w Domu dla Bezdomnych i Noclegowni w Bielsku-Białej przy ul. Stefanki 7 oraz w Noclegowni przy ulicy Krakowskiej 2a w latach 2011-2012.....	37
25.	Tabela nr 25. Dane dotyczące wniosków, orzeczeń i legitymacji wydawanych dla dzieci do 16 roku życia w latach 2011-2012	38
26.	Tabela nr 26. Dane dotyczące wniosków, orzeczeń i legitymacji wydawanych dla osób po 16 roku życia w latach 2011-2012	38
27.	Tabela nr 27 Zadania z zakresu rehabilitacji społecznej finansowane ze środków PFRON realizowane przez MOPS w Bielsku-Białej.....	39
28.	Tabela nr 28: Świadczenia wolontarystyczne na rzecz mieszkańców w Bielsku-Białej	40
29.	Tabela nr 29 Działalność Doradcy ds. Osób Niepełnosprawnych na rzecz mieszkańców w Bielsku-Białej.....	40
30.	Tabela nr 30 Poradnictwo specjalistyczne prowadzone przez MOPS w Bielsku-Białej.....	41
31.	Tabela nr 31: Informacje na temat rodzinnej pieczy zastępczej w Bielsku-Białej.....	42
32.	Tabela nr 32. Liczba dzieci pochodzących z Bielska-Białej przebywających w rodzinnej pieczy zastępczej na terenie naszego miasta oraz na terenie innych powiatów (dane na dzień 31.12.2012r. i 31.12.2013r.).....	43
33.	Tabela nr 33: Liczba dzieci pochodzących z Bielska-Białej przebywających w instytucjonalnej pieczy zastępczej na terenie naszego miasta oraz na terenie innych powiatów (dane na dzień 31.12.2012r. i 31.12.2013r.).....	44
34.	Tabela nr 34: Pomoc pieniężna na usamodzielnienie, kontynuowanie nauki oraz na zagospodarowanie osób usamodzielnianych.....	45
35.	Tabela nr 35: Dynamika wszczętych postępowań przygotowawczych liczonych we wszystkich kategoriach przestępstw oraz wskaźnik wykrycia dla KMP w Bielsku-Białej i podległych komisariatów	46
36.	Tabela nr 36. Wykroczenia w latach 2011-2012	46
37.	Tabela nr 37. Poziom przestępczości w latach 2010-2012.....	47
38.	Tabela nr 38 Pacjenci Ośrodka Przeciwdziałania Problemom Alkoholowym w Bielsku-Białej.....	48
39.	Tabela nr 39. Procedura „Niebieskiej karty”	49
40.	Tabela nr 40. Liczba wykroczeń	50
41.	Tabela nr 41. Ewidencję mandatów karnych, pouczeń i wniosków skierowanych do Sądu Rejonowego w 2012 roku przez Straż Miejską w Bielsku-Białej w rozbiciu na podstawę prawną ich zastosowania	51

SPIS WYKRESÓW

1. Wykres nr 1. Małżeństwa i rozwody w Bielsku-Białej w latach 1980-2012 (liczby bezwzględne)	8
2. Wykres nr 2. Trend stopy bezrobocia w latach 2010 – 2012 w kraju i w mieście Bielsko-Biała.	11
3. Wykres nr 3. Osoby leczone w jednostkach leczenia ambulatoryjnego 2011-2012	18
4. Wykres nr 4. Osoby leczone po raz pierwszy w jednostkach leczenia ambulatoryjnego 2011-2012	19
5. Wykres nr 5. Ilość kontaktów uczniów z marihuaną lub haszyszem w ciągu całego życia	22
6. Wykres nr 6. Postrzegana skala występowania przemocy słownej.	23
7. Wykres nr 7. Postrzegana skala występowania zjawiska przemocy fizycznej.	24
8. Wykres nr 8. Zaobserwowanie aktów przemocy w najbliższym otoczeniu.	23
9. Wykres nr 9. Interwencje podejmowane przez Straż Miejską.	52
10. Wykres nr 10. Problemy społeczne w Bielsku-Białej w ocenie mieszkańców	57
11. Wykres nr 11. Najważniejsze problemy społeczne w Bielsku-Białej w ocenie mieszkańców (możliwość wielokrotnego wyboru)	58
12. Wykres nr 12. Najważniejszy z problemów społecznych w Bielsku-Białej	59