

NR 6 UZGADNIANIE PRAC W OTOCZENIU DRZEW



Należy:

- uzgadniać kolejne fazy projektu, poczynając od inwentaryzacji i waloryzacji,
- zapewnić nadzór z ramienia inwestora nad realizacją inwestycji,
- egzekwować finansowe skutki zaniedbań przez stosowanie kar umownych.

Karta zawiera informacje i wytyczne na temat:

- etapów ochrony drzew w inwestycjach,
- koniecznych dokumentów i uzgodnień,
- podstaw prawnych ochrony drzew oraz kar za zniszczenie drzewostanu.





NR 6 UZGADNIANIE PRAC W OTOCZENIU DRZEW - informacje wstępne

Etapy ochrony drzew w inwestycjach

- ✓ inwentaryzacja (zawierająca wrysowaną w skali koronę drzewa oraz pień drzewa (w razie konieczności także nabiegi korzeniowe),
- ✓ waloryzacja drzew na etapie pomiarów geodezyjnych,
- ✓ wariantowe rozwiązania dla ochrony drzew,
- ✓ wykonanie Projektu Ochrony Drzew – POD,
- ✓ uzgodnienia z organem wydającym pozwolenie na budowę,
- ✓ odbiór projektu budowlanego przy udziale inspektora nadzoru dendrologicznego lub specjalisty w zakresie ochrony drzew.

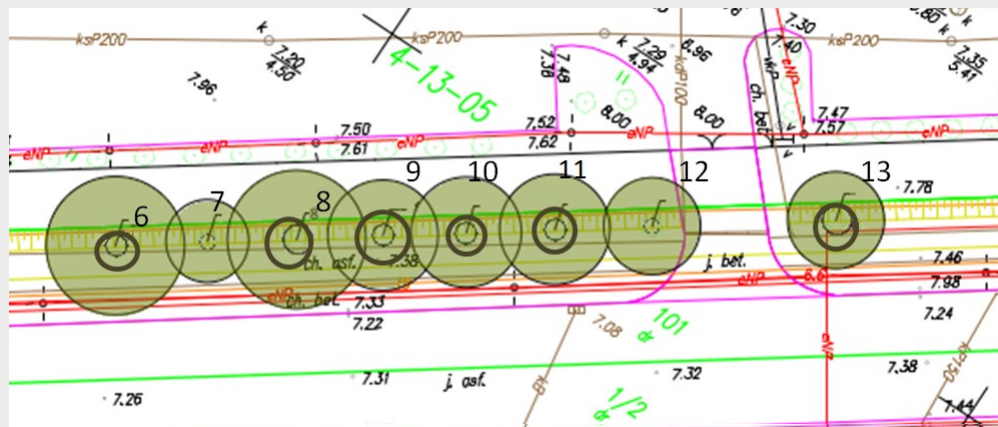
UWAGA: MONITORING musi być prowadzony i dokumentowany w czasie trwania prac i po ich zakończeniu.

Inspektor nadzoru dendrologicznego lub specjalista w zakresie ochrony drzew powinien być obecny na każdym etapie inwestycji. Ważne jest, aby była to osoba wykwalifikowana, z doświadczeniem, o odpowiednim wykształceniu kierunkowym, kursach doszkalających itp.

Projekt Ochrony Drzew powinien zawierać wrysowane i opisane:

- ✓ Strefy Ochrony Drzew,
- ✓ ogrodzenia ochronne drzew,
- ✓ obrys projektowanych i istniejących budynków,
- ✓ lokalizacja projektowanych wykopów, ekranów korzeniowych,
- ✓ trasy poprowadzenia dróg tymczasowych i określenie technologii prac,
- ✓ strefę postoju ciężkiego sprzętu,
- ✓ strefę ściółkowania i nawadniania roślin.

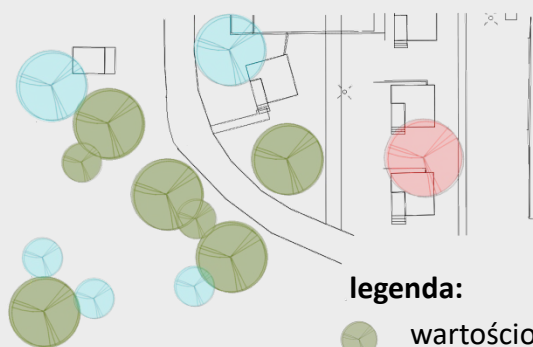
NR 6 UZGADNIANIE PRAC W OTOCZENIU DRZEW -podstawowe dokumenty na etapie prac projektowych



legenda:

- 6 numer inwentaryzacyjny
- rzut korony
- pnie
- nabiegi korzeniowe

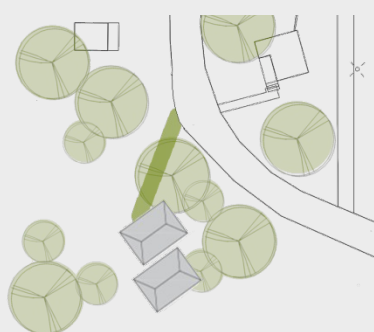
Inwentaryzacja zawierająca wrysowane w skali pnie, nabiegi korzeniowe (jeżeli występują) i korony drzew



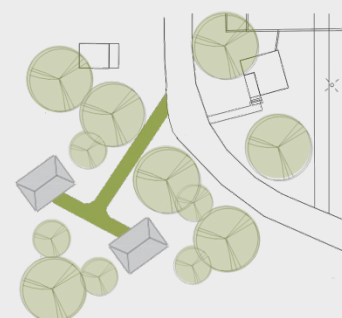
legenda:

- wartościowe
- do zachowania
- do wycinki

zagospodarowanie kolizyjne

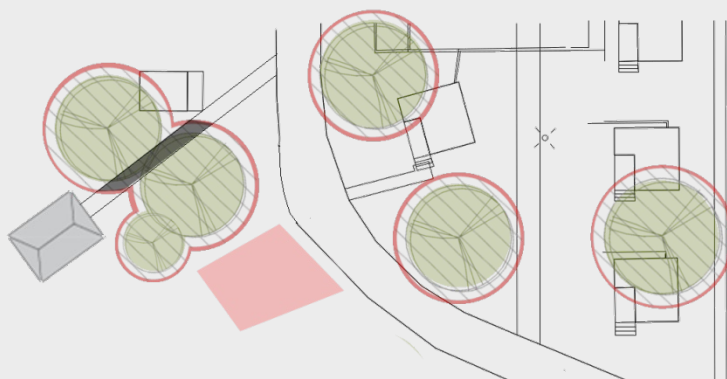


prawidłowe zagospodarowanie



Waloryzacja drzewostanu ze wskazaniem drzew cennych do szczególnej ochrony

Warianty inwestycji z oceną wpływu wariantów na drzewostan. Wskazane jest wykorzystanie metody wyceny drzew opartej na kosztach odtworzenia



legenda:

- drzewo do adaptacji
- strefa ochronna drzewa
- zakaz postoju i składowania materiałów
- droga tymczasowa
- miejsce składowania materiałów
- projektowany budynek

Projekt Ochrony Drzew na bazie PZT inwestycji oraz organizacja robót z wyszczególnieniem SOD, dróg tymczasowych i innych ważnych elementów ochrony drzew na placu budowy



NR 6 UZGADNIANIE PRAC W OTOCZENIU DRZEW - podstawy prawne

Na spotkaniu poprzedzającym rozpoczęcie prac budowlanych, w którym uczestniczy Inspektor Nadzoru Dendrologicznego, przeprowadzane jest szkolenie uczestników budowy oraz podpisywane jest oświadczenie o zapoznaniu przez nich z wytycznymi zawartymi w Kartach oraz konsekwencjami prawnymi zaniechania ochrony.

Ustalane są etapy wdrażania zadań ochronnych przewidzianych dokumentacją projektową oraz wytypowane osoby odpowiedzialne za każdy etap.

Obowiązek ochrony obejmuje dokumentowanie fotograficzne etapów ochrony, szczególnie prac ulegających zakryciu.

Zawarty w Kartach zakres ochrony drzew, innej roślinności i gleby powinien być nałożony na wykonawców projektu oraz prac budowlanych zapisami Umowy.

Na spotkaniu ustalana jest:

- SOD wszystkich drzew na placu budowy (w przypadku braku możliwości wyznaczenia dla wszystkich drzew, ustalane są zasady innej ochrony),
- organizacja placu budowy (przejazdy, składowanie materiałów poza SOD),
- miejsce składowania warstwy urodzajnej gleby z wykopów, która może ulec zniszczeniu,
- zabezpieczenie gruntu przed degradacją (zebranie gruntu, zastosowanie mat itp.),
- zakres zabezpieczeń drzew, przykładowo decyzja dotycząca wprowadzenia zakazu prac w obrębie drzew w porze mokrej, itd.,
- częstotliwość wizyt Inspektora Nadzoru Dendrologicznego oraz omówienie sytuacji koniecznych do konsultacji inspektora (np. zasypywanie wcześniej odkrytych korzeni – potwierdzenie ich dobrostanu lub zniszczenia itp.).

Przepis art. 5 Prawa budowlanego odnoszący się do warunków projektowania i budowania obiektu budowlanego w ust. 1 pkt 1 lit. g/ stanowi o **potrzebie zapewnienia zrównoważonego wykorzystania zasobów naturalnych**.

Przepis art. 19 ust. 1 Prawa budowlanego stanowi, że właściwy organ, w decyzji o pozwoleniu na budowę **może nałożyć na inwestora** obowiązek ustanowienia inspektora nadzoru inwestorskiego, a także **obowiązek zapewnienia nadzoru autorskiego, w przypadkach uzasadnionych** wysokim stopniem skomplikowania obiektu lub robót budowlanych **bądź przewidywanym wpływem na środowisko**.

W art. 35 ust. 1 dotyczącym działań przedwstępnych związanych z wydaniem decyzji o pozwoleniu na budowę lub odrębnej decyzji o zatwierdzeniu projektu budowlanego, w pkt. 1 nałożono na organ obowiązek sprawdzenia m.in. zgodności projektu budowlanego z **ustaleniami miejscowego planu zagospodarowania przestrzennego i innymi aktami prawa miejscowego albo decyzji o warunkach zabudowy i zagospodarowania terenu w przypadku braku miejscowego planu, a także wymaganiami ochrony środowiska**.



NR 6 UZGADNIANIE PRAC W OTOCZENIU DRZEW - przepisy ochrony drzew

Wymagania dotyczące ochrony drzew na terenie budowy określone są ponadto w:

- **Ustawa z dnia 3 października 2008 r. o udostępnianiu informacji o środowisku i jego ochronie, udziale społeczeństwa w ochronie środowiska oraz o ocenach oddziaływania na środowisko (Dz.U.2018.0.2081)**

Art. 82 ust. 1 pkt 1 lit. B

„W decyzji o środowiskowych uwarunkowaniach, wydawanej po przeprowadzeniu oceny oddziaływania przedsięwzięcia na środowisko, właściwy organ określa istotne warunki **korzystania ze środowiska w fazie realizacji i eksploatacji lub użytkowania przedsięwzięcia**, ze szczególnym uwzględnieniem konieczności **ochrony cennych wartości przyrodniczych**, zasobów naturalnych i zabytków...”

- **Ustawa z dnia 16 kwietnia 2004 r. o ochronie przyrody (Dz.U.2018.0.1614)**

Art. 87a. ust. 1-2

„1. Prace ziemne oraz inne prace wykonywane ręcznie, z wykorzystaniem sprzętu mechanicznego lub urządzeń technicznych, **wykonywane w obrębie korzeni**, pnia lub korony drzewa lub w obrębie **korzeni** lub pędów krzewu, przeprowadza się w **sposób najmniej szkodzący drzewom lub krzewom**.

2. Prace w obrębie korony drzewa **nie mogą prowadzić do usunięcia gałęzi w wymiarze przekraczającym 30%** korony, która rozwinęła się w całym okresie rozwoju drzewa, chyba że mają na celu:

- 1) usunięcie gałęzi obumarłych lub nadłamanych;
- 2) utrzymywanie uformowanego kształtu korony drzewa;
- 3) wykonanie specjalistycznego zabiegu w celu przywróceniu statyki drzewa.”

Art. 87a. ust. 4-5

4. Usunięcie gałęzi w wymiarze przekraczającym 30% korony, która rozwinęła się w całym okresie rozwoju drzewa, w celu innym niż określony w ust. 2, stanowi **uszkodzenie drzewa**.

5. Usunięcie gałęzi w wymiarze przekraczającym 50% korony, która rozwinęła się w całym okresie rozwoju drzewa, w celu innym niż określony w ust. 2, stanowi **zniszczenie drzewa**.

- **Uchwała Rady Miejskiej** obejmujących drzewa ochroną w formie pomnika przyrody.

UWAGA: w przypadku konieczności wykonania prac w obszarze 15 metrów od pnia drzewa stanowiącego pomnik przyrody, należy każdorazowo uzgodnić tę czynność z podmiotem odpowiedzialnym za opiekę nad pomnikiem przyrody w imieniu Prezydenta Miasta Bielska-Białej.



NR 6 UZGADNIANIE PRAC W OTOCZENIU DRZEW - przepisy ochrony drzew

- **Ustawa z dnia 23 lipca 2003 r. o ochronie zabytków i opiece nad zabytkami (Dz.U. z 2018 r. poz. 2067)**

Art. 6 ust. 1 pkt 1 lit. g

„Ochronie i opiece podlegają, bez względu na stan zachowania zabytki nieruchome będące, w szczególności: parkami, ogrodami i **innymi formami zaprojektowanej zieleni.**”

Art. 36 ust. 1 pkt 1

„Pozwolenia wojewódzkiego konserwatora zabytków wymaga prowadzenie prac konserwatorskich, restauratorskich lub robót budowlanych przy zabytku wpisanym do rejestru, w tym prac polegających na **usunięciu drzewa lub krzewu** z nieruchomości lub jej części będącej wpisanym do rejestru parkiem, ogrodem lub inną formą zaprojektowanej zieleni.”

Art. 36 ust. 1 pkt 11

„Pozwolenia wojewódzkiego konserwatora zabytków wymaga podejmowanie innych działań, które mogłyby prowadzić do **naruszenia substancji** lub zmiany wyglądu zabytku wpisanego do rejestru...”

- **Ustawa z dnia 27 kwietnia 2001 r. Prawo ochrony środowiska (Dz.U.2018.0.799)**

Art. 74 ust. 1-2

„1. W trakcie przygotowywania i realizacji inwestycji należy zapewnić **oszczędne korzystanie z terenu.**

2. Wymóg, o którym mowa w ust. 1, uwzględniają w szczególności projektanci oraz organy administracji ustalające warunki zabudowy i zagospodarowania terenu oraz organy administracji właściwe do spraw wywłaszczania nieruchomości.”

Art. 75 ust. 1

„W trakcie prac budowlanych **inwestor** realizujący przedsięwzięcie jest **obowiązany uwzględnić ochronę środowiska na obszarze prowadzenia prac**, a w szczególności ochronę gleby, zieleni, naturalnego ukształtowania terenu i stosunków wodnych.”



NR 6 UZGADNIANIE PRAC W OTOCZENIU DRZEW - kary za zniszczenie drzew

Wymagania dotyczące uzgodnień projektów i realizacji inwestycji:

- ✓ inwentaryzacja z waloryzacją zaopiniowana przez Inwestora pod kątem zakresu zawartych informacji,
- ✓ prace przedprojektowe – koncepcja zaopiniowana pod kątem wpływu na środowisko i drzewa. W przypadku kolizji z drzewami - wymóg wykonania koncepcji wariantowych,
- ✓ zapisy do umieszczenia w pozwoleniu na budowę zawierające wytyczne dotyczące ochrony drzew i nadzoru,
- ✓ nadzór inspektora nadzoru dendrologicznego inwestora na terenie budowy, który pozwala na modyfikację szkodliwych dla drzew, innych roślin i gleby rozwiązań przyjętych w projekcie.

W przypadku wykonania projektu lub realizacji, które powodują zniszczenie lub uszkodzenie drzew, naliczane są kary umowne.

Zasady ochrony drzew w procesie inwestycyjnym regulują następujące akty prawne:

- Prawo budowlane Dz. U. z 2018 r., poz. 1202 ze zm.
- Ustawa z dnia 3 października 2008 r. o udostępnianiu informacji o środowisku i jego ochronie, udziale społeczeństwa w ochronie środowiska oraz o ocenach oddziaływania na środowisko (Dz.U.2018.0.2081),
- Ustawa z dnia 16 kwietnia 2004 r. o ochronie przyrody (Dz.U.2018.0.1614),
- Ustawa z dnia 27 kwietnia 2001 r. Prawo ochrony środowiska (Dz.U.2018.0.799),
- Ustawa z dnia 23 lipca 2003 r. o ochronie zabytków i opiece nad zabytkami (Dz.U. z 2018 r. poz. 2067).

Zasady odpowiedzialności z a uszkodzenie/zniszczenie drzew regulują następujące akty prawne:

- Ustawa z dnia 27 kwietnia 2001 r. Prawo ochrony środowiska (Dz.U.2018.0.799),
- Ustawa z dnia 16 kwietnia 2004 r. o ochronie przyrody (Dz.U.2018.0.1614),
- Ustawa z dnia 6 czerwca 1997 r. - Kodeks karny (Dz.U. 2018 poz. 1600),
- Ustawa z dnia 20 maja 1971 r. Kodeks wykroczeń (Dz.U. 2018 poz. 618),
- Ustawa z dnia 23 kwietnia 1964 r. - Kodeks cywilny (Dz.U. 2018 poz. 1025),
- Ustawa z dnia 23 lipca 2003 r. o ochronie zabytków i opiece nad zabytkami (Dz.U. z 2018 r. poz. 2067).

NR 6 UZGADNIANIE PRAC W OTOCZENIU DRZEW
- **dobre praktyki:** oznaczanie strefy SOD, ochrona warunków siedliskowych

NALEŻY:



Uzgodnić grodzenie i oznaczania SOD (→ karta nr 1). Odeskowanie pnia **nie jest wystarczającą ochroną**, należy chronić także system korzeniowy oraz korony drzew!



W razie uszkodzenia lub zniszczenia drzew lub gleby Inspektor może zalecić zabiegi naprawcze jak rewitalizacja biologiczna gleby, poprawiające warunki siedliskowe rozwoju drzew takich jak mulczowanie, mikoryzowanie. Więcej o działaniach naprawczych → karta nr 4

NR 6 UZGADNIANIE PRAC W OTOCZENIU DRZEW
- złe praktyki: uszkodzenia korony

ZABRONIONE:



Dopuszczanie w projekcie i w trakcie realizacji do uszkodzeń gałęzi w koronie oraz cięć konarów o średnicy powyżej 10 cm (skutek – powstawanie dziupli) (→ karta nr 5)



Projektowanie i uzgadnianie wykopów otwartych w bezpośrednim otoczeniu drzew (osypanie brzegu, obcięcie i przesuszenie korzeni) oraz jeżdżenie ciężkich maszyn w SOD (zagęszczenie gleby). Więcej informacji na temat sposobów i technik ochrony gleby i korzeni

→ karty nr 2 i 3